



**Contrat d'objectif 2019**  
**de l'Association *Arcania* avec**  
**le *Conseil Départemental de l'Essonne***

**Rapport d'activité 2019**

**Inventaire des Hétérocères des marais d'Itteville, Fontenay-  
le-Vicomte et Misery**

**Cette étude a bénéficié d'une aide financière du Conseil départemental de l'Essonne au titre de sa politique sur les Espaces Naturels Sensibles**



# Rapport d'activité 2019

Contrat d'objectif 2019 de l'Association *Arcania* avec le *Conseil Départemental de l'Essonne*

## Inventaire des Hétérocères des marais d'Itteville, Fontenay-le-Vicomte et Misery

### 1. Avant-propos

Ce rapport 2019 sur l'inventaire des Hétérocères du marais de Misery vient compléter les données déjà recueillies lors des études précédentes en 2002, 2003, de 2006 à 2008 et de 2013 à 2018. Pour les marais d'Itteville et de Fontenay-le-Vicomte, ce rapport complète les observations effectuées de 2015 à 2018. Les relevés nocturnes ont été répartis au cours de la saison de Mai à Octobre 2019.

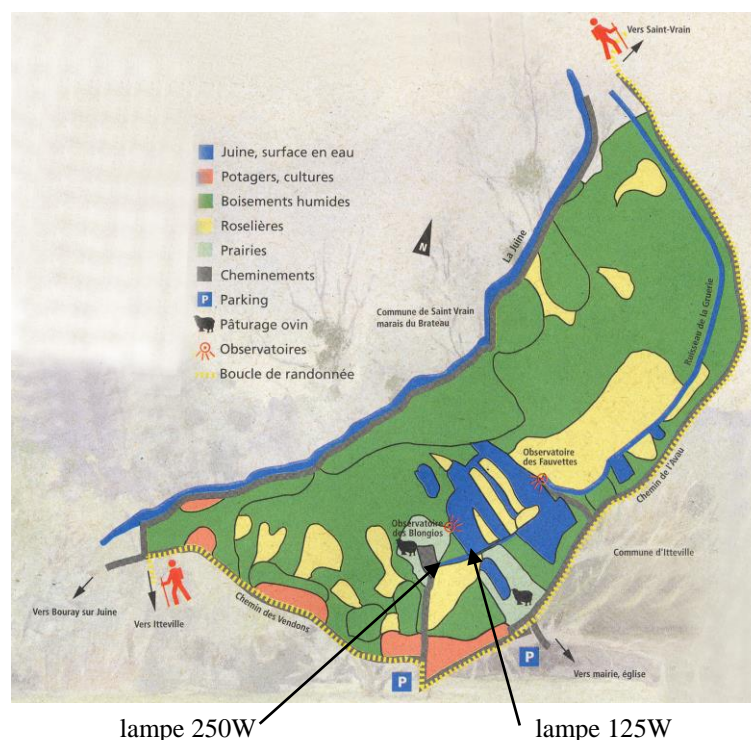
Ce projet a fait l'objet d'une subvention attribuée à l'Association *Arcania* par le Conseil Départemental de l'Essonne.

### 2. Description et situation des sites

#### 2.1 Marais d'Itteville

Le Marais d'Itteville, d'une surface de 85 hectares, est situé sur la rive droite de la Juine dans le dernier méandre avant la confluence avec l'Essonne. Nous avons installé nos pièges lumineux pour l'un sur le chemin conduisant à l'observatoire des Blongios, à proximité de l'aire de pâturage des ovins, pour l'autre sur un petit sentier, perpendiculaire à l'allée du premier site entre une mare et un grand étang, à quelques centaines de mètres de l'église du village.

La carte ci-après, figure 1, situe les emplacements d'observations. Ces deux emplacements nous offrent une végétation de zone humide avec bois, prairies et marais.



lampe 250W      lampe 125W  
Figure 1 marais d'Itteville (\*)

## 2.2 Marais de Fontenay-le-Vicomte

Le marais de Fontenay-le-Vicomte situé dans la basse vallée de l'Essonne couvre une superficie de 86 hectares. Nous avons installé nos pièges lumineux pour le premier entre 'la Pièce du Miroir' et 'l'Étang aux Pointes', à quelques centaines de mètres de la voie ferrée. C'est un milieu très ouvert entre la prairie sèche et la grande pièce d'eau. Pour le second, à l'intersection du chemin de desserte principal du site et du chemin conduisant à l'observatoire de 'l'Étang aux Pointes', ce qui forme une petite placette, un milieu assez fermé, très boisé avec présence d'un bras mort d'eau stagnante. Pour le troisième, il est proche de l'observatoire de 'l'Étang aux pointes'. Situé dans une petite clairière, il s'agit d'un milieu moins fermé, très proche du grand étang.

La carte ci-après, figure 2, situe les emplacements d'observations. Ceux-ci nous offrent une végétation de zone humide avec bois, prairies et un accès direct aux marais.

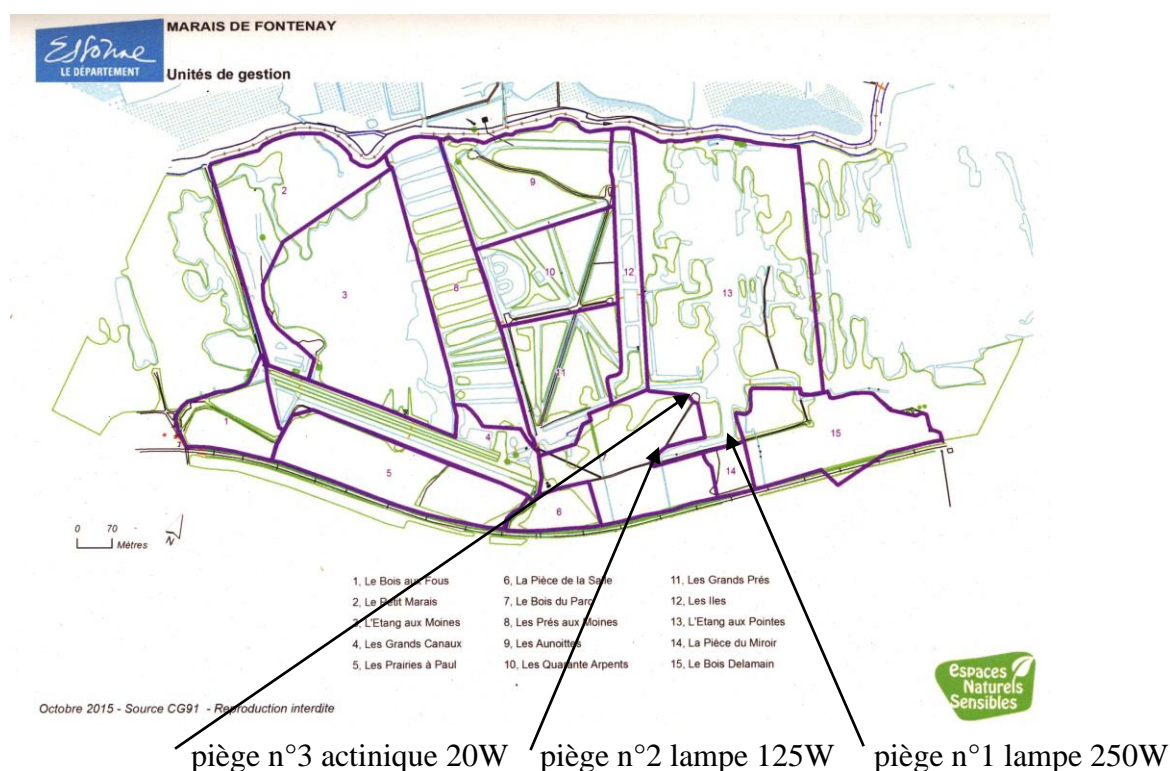


Figure 2 marais de Fontenay-le-Vicomte (\*)

## 2.3 Marais de Misery

Le marais de Misery est situé sur la commune d'Echarcon dans la vallée de l'Essonne, proche de la commune de Mennecey. Nous avons déjà effectué des inventaires sur ce site au cours des années 2002, 2003, de 2006 à 2008 et depuis 2013 dans le cadre de contrats d'objectif avec le Conseil Départemental de l'Essonne. La végétation est typique des marais avec des roseaux (*Phragmites*), massettes (*Typha*), rubaniers (*Sparganium*), iris jaunes et des arbres tels que saules, frênes, aulnes glutineux. Deux chemins sont bordés de haies de buis très anciens avec d'énormes troncs.

Nous avons installé nos pièges lumineux l'un proche d'une petite clairière bordée d'un étang et d'un petit cours d'eau traversant le site pour se jeter dans l'Essonne, l'autre dans une grande clairière entourée de futaie et de grands étangs menant au grand observatoire. La carte ci-après, figure 3, situe les emplacements d'observations.



Figure 3 marais de Misery à Echarçon (\*)

## 2.4 Matériels et méthodes

Les emplacements choisis dans le cadre de cette étude, pour ces marais sont de deux types :

- un emplacement ouvert qui permet d'attirer d'assez loin les papillons. Il est équipé d'une lampe de forte puissance 250W, disposée à 2,5 m du sol, éclairant un drap blanc vertical et un second drap blanc horizontal posé au sol. Ce piège a une portée assez grande, il est plutôt destiné à attirer les papillons ayant un vol plus soutenu, généralement de plus grande taille.
- un emplacement en milieu plus fermé destiné à attirer localement les papillons. Ce piège est équipé d'une lampe de puissance moyenne, 125 W disposée près du sol, à 1 m, éclairant vers le bas un drap blanc tapissant le sol. Pour Fontenay-le-Vicomte un autre piège équipé d'un tube actinique de 20W a été installé. Ces pièges sont destinés plutôt à attirer les papillons localement, de taille plus petite, fuyant la forte lumière.

Pour le marais d'Itteville, le piège de forte puissance a été installé face à la prairie des ovins, le piège de moyenne puissance, entre la mare et le grand étang.

Pour le marais de Fontenay-le-Vicomte, le piège de forte puissance a été installé en milieu très ouvert entre la prairie bordant la voie ferrée et le grand étang. Le piège de moyenne puissance, sur une petite placette en milieu fermé, et le piège actinique dans une petite clairière, également en milieu fermé, mais tous, proches des pièces d'eau.

Pour le marais de Misery, le piège de forte puissance a été installé près du grand observatoire, offrant un espace très ouvert. Le piège de moyenne puissance a été installé dans le chemin bordé de l'allée de buis formant une petite clairière près du petit pont.

(\*) extrait des plaquettes des Espaces Naturels Sensibles

### 3. Objectifs 2019

Pour les 3 marais d'Itteville, de Fontenay-le-Vicomte et de Misery, l'objectif 2019 est d'enrichir les inventaires précédemment établis et de suivre l'évolution des espèces caractéristiques des zones humides (*Gortyna flavago*, *Chilodes maritimus*, *Lacania splendens*, *Callimorpha dominula*, *Aletia straminea*, *Sedina buettneri*) et des espèces considérées comme 'Menacées' (\*) ou 'Vulnérables' (\*\*). Pour le marais de Misery nous surveillerons l'implantation de l'espèce emblématique : *Saturnia pyri*.

Sur ces trois sites, nous suivrons l'évolution de l'espèce invasive *Cydalima perspectalis*.

### 4. Résultat des observations

Nous avons effectué 9 nuits d'observations du 11 Mai au 7 Octobre 2019.

#### 4.1 Marais d'Itteville

Lors des trois nuits d'observations les 9 Juillet, 29 Août et 30 Septembre, nous avons noté 91 espèces et enrichi l'inventaire de 27 espèces supplémentaires, portant ainsi à 227 le nombre d'espèces observées depuis 2014.

Parmi ces espèces nouvelles, 6 sont considérées comme 'Vulnérables' (\*\*) et une comme 'Menacée' (\*).

Espèces 'Vulnérables' :

- *Scopula immutata* : fréquente surtout les milieux humides, déjà observée aux marais de Misery et Fontenay-le-Vicomte,
- *Idaea ochrata* : espèce de prairies sèches et coteaux calcaires, probablement de passage au marais d'Itteville,
- *Cerura erminea* : fréquente les lieux humides, les mares et les étangs, espèce notée uniquement au marais d'Itteville,
- *Catocala fulminea* : espèce de bois humides et bords de cours d'eau, n'a pas été observée aux marais de Misery et de Fontenay-le-Vicomte,
- *Xanthia citrigo* : espèce forestière, déjà observée aux marais de Misery et Fontenay-le-Vicomte,
- *Aletia straminea* : espèce vivant uniquement dans les phragmitaies, déjà observée aux marais de Misery et Fontenay-le-Vicomte.

Espèce 'Menacée' :

- *Lacania splendens* : espèce localisée, de milieux humides et bords de rivières, déjà observée au marais de Misery en 2002, ce qui était la première observation en Île de France puis au marais de Fontenay-le-Vicomte en 2015.

(\*) "menacée" définition issue de Mothiron 1997 :

espèce dont la survie est incertaine si les menaces actuelles continuent d'opérer. Dans la pratique, cette catégorie regroupe des espèces très peu observées, fréquemment liées à un milieu en forte régression. On n'en connaît souvent que peu de populations, isolées les unes des autres.

(\*\*) "vulnérable" définition issue de Mothiron 1997 :

espèce ayant connu une régression significative dans un passé récent qui laisse supposer une évolution vers le statut "menacé" si les causes de la régression persistent ou s'amplifient. En Ile-de-France, c'est le cas notamment de nombreuses espèces forestières qui ont déserté les bois surexploités de la banlieue pour ne plus subsister que dans les grands massifs où elles peuvent encore être localement communes. Notons bien que "vulnérable" ne signifie pas nécessairement "rare partout".

Nous avons également observé 5 espèces 'Vulnérables' et une 'Menacée' déjà mentionnées les années précédentes :

Espèces 'Vulnérables' :

- *Pelosia muscerda* : espèce de milieux humides, marécages,
- *Mniotype satura* : en IdF région de Fontainebleau et d'Étampes,
- *Proxenus hospes* : espèce migratrice, semble s'être installée définitivement,
- *Gortyna flavago* : espèce de milieux humides,
- *Apamea scolopacina* : espèce de milieux humides.

Espèce 'Menacée' :

- *Phragmataecia castaneae* : espèce paludicole, très localisée : phragmitaies, étangs...

## 4.2 Marais de Fontenay-le-Vicomte

Trois nuits d'observations les 25 Mai, 7 Août et 7 Octobre nous ont permis de noter 70 espèces dont 13 nouvelles ce qui porte à 207 le nombre d'espèces répertoriées depuis 2015 sur ce site.

Parmi ces espèces nouvelles, une est classée comme 'Vulnérable' (\*\*). Il s'agit de *Siona lineata*. Cette espèce de milieux ouverts, prairies, friches a été observée dans la grande prairie sèche face à 'l'Etang aux pointes'. Elle n'a pas été observée aux marais de Misery et d'Itteville, ceux-ci n'ayant pas de prairies ouvertes.

Au cours de cette saison, nous avons retrouvé 5 espèces 'Vulnérables' et une 'Menacée'.

Espèces 'Vulnérables' :

- *Acasis viretata* : espèce de milieux arbustifs,
- *Pelosia muscerda* : espèce de milieux humides ou marécageux,
- *Macrochilo cribrumalis* : espèce de milieux humides ou marécageux,
- *Xanthia citrargo* : espèce de massifs boisés,
- *Sedina buettneri* : espèce de marais, étangs, bords de cours d'eau.

Espèces 'Menacée' :

- *Phragmataecia castaneae* : espèce paludicole, très localisée : phragmitaies, étangs...

## 4.3 Marais de Misery

Nous avons effectué trois nuits d'observations les 11 Mai, 5 juillet et 6 Septembre. Nous avons noté 105 espèces dont 16 nouvelles, ce qui porte à 363 le nombre d'espèces observées sur ce site depuis le début de nos études en 2002.

Parmi ces 11 nouvelles espèces, 3 sont classées 'Vulnérables', deux 'Menacées' et une 'Migratrice'.

Espèces 'Vulnérables' :

- *Idaea ochrata* : espèce de prairies sèches ou de coteaux calcaires,
- *Proxenus hospes* : son statut est ambigu, classée comme migratrice, elle semble se fixer en Ile-de-France depuis de nombreuses années, nous l'observons chaque saison et il y aurait de possibles apports migratoires,
- *Luperina dumerilii* : espèce de localités chaudes, vivant vraisemblablement sur les coteaux calcaires au-dessus des marais.

Espèces 'Menacées' :

- *Cyclophora pendularia* : réapparaît depuis peu en Ile de France, déjà observée à Fontenay-le-Vicomte en 2016,
- *Arenostola phragmitides* : espèce de phragmitaies uniquement, recherchée à Misery depuis le début de ces études. Ce papillon a été observé auparavant au marais de Fontenay-le-Vicomte en 2018 en un seul exemplaire. Il semble plus commun en Essonne dans les régions de Boutigny, Auvers-Saint-Georges et Maisse.

Espèce 'Migratrice' :

- *Aletia vitellina* : remonte en IdF certaines années chaudes.

Parmi les observations de cette saison, nous avons retrouvé plusieurs espèces 'Vulnérables' et 'Menacées'.

Espèces 'Vulnérables' :

- *Aethalura punctulata* : espèce forestière, localement commune le long des cours d'eau,
- *Thumatha senex* : espèce de milieux humides,
- *Pelosia muscerda* : espèce de milieux humides, marécages,
- *Lithosia quadra* : espèce de milieux secs, probablement venant des coteaux au-dessus des marais,
- *Callimorpha dominula* : espèce de milieux humides, protégée en Ile-de-France,
- *Macrochilo cribrumalis* : espèce de milieux humides ou marécageux,
- *Polyphaenis sericata* : espèce thermophile, localisée dans les secteurs de Fontainebleau et d'Étampes.

Espèces 'Menacées' :

- *Apamea epomidion* : très localisée en Ile de France dans les secteurs de Fontainebleau et Sud-Essonne,
- *Phragmataecia castaneae* : espèce paludicole, très localisée : phragmitaies, étangs...
- *Lacanobia splendens* : ce papillon a été découvert en Ile de France à Misery en 2002 puis observé aux marais d'Itteville et de Fontenay-le-Vicomte.

#### 4.4 *Cydalima perspectalis*

Aux cours de cette saison, seuls quelques exemplaires sont venus aux lampes : au marais d'Itteville en Juillet et Août, au marais de Fontenay-le-Vicomte en Août et Octobre et au marais de Misery seulement en fin de saison en Octobre. Nous avons déjà constaté lors de la saison précédente un recul de cette espèce, ce recul est encore plus net cette année. Sur le site de Fontenay-le-Vicomte les buis semblent morts mais quelques pousses peuvent encore abriter cette espèce. A Itteville, il n'y a pas de buis sur le site mais il peut y en avoir dans des terrains jouxtant le marais. A Misery, les buis repoussent dans plusieurs secteurs mais ils sont peu attaqués. L'espèce est toujours présente dans ces trois marais, mais est toujours en régression.



## 5. Conclusions sur les observations

Le marais d'Itteville est particulier dans la mesure où il jouxte le village avec de petits jardins de végétation très variée. Il est constitué de prés, de bois humides et se trouve à l'extrémité du marais.

La courbe des espèces observées chaque année depuis 2015 est assez régulière et la courbe du total des espèces observées sur ce site est en constante augmentation, il a eu 27 espèces nouvellement observées cette année sur un total de 227.

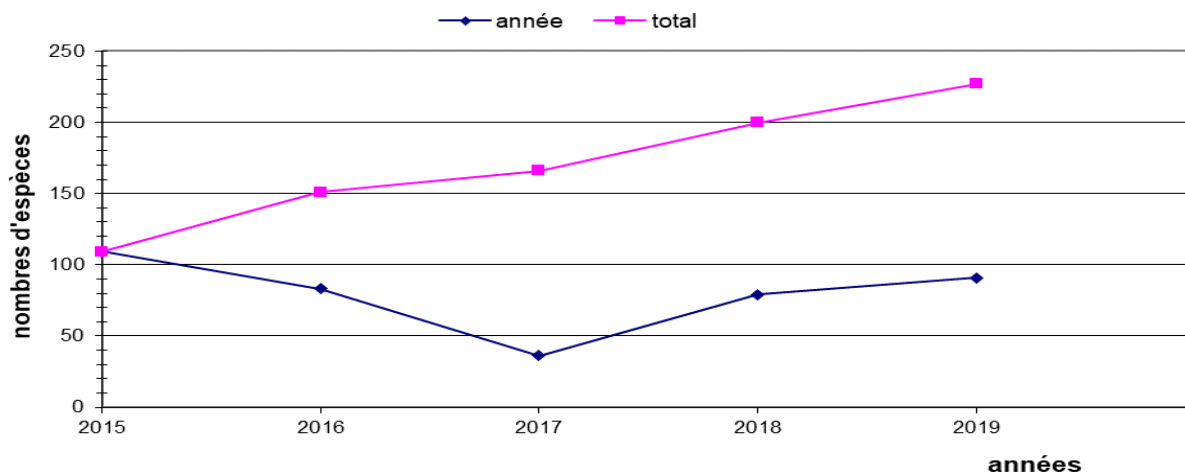


Fig 4 Progression du nombre d'espèces observées au marais d'Itteville depuis 2015

Le marais de Fontenay-le-Vicomte est le plus diversifié des trois marais avec des bois humides, des marais et une prairie sèche en limite des voies ferrées. La progression de la courbe du total d'espèces observées après 5 années, comparée avec celle du marais d'Itteville, est toutefois plus faible avec 207 espèces, de même, le nombre d'espèces nouvellement observées cette année est plus faible avec 13 espèces.

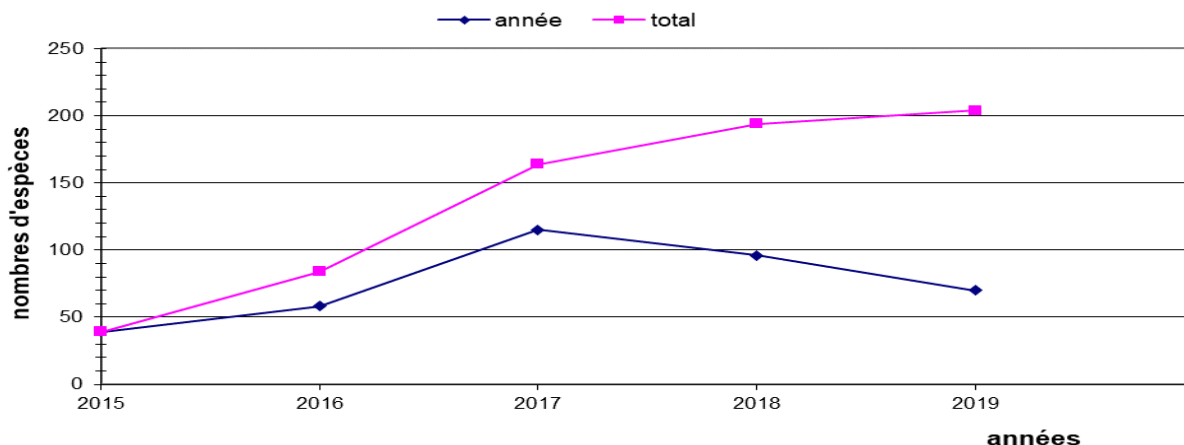


Fig 5 Progression du nombre d'espèces observées au marais de Fontenay-le-Vicomte depuis 2015

Le marais de Misery est le plus humide avec de grandes prairies marécageuses, de nombreuses mares et depuis peu une grande clairière due à un réaménagement du site. La faune est ici plus spécialisée avec des espèces de milieux humides. L'augmentation de la courbe du nombre total d'espèces observées, de 16 espèces, est toujours très significative. Avec un total de 363 espèces, la perspective de trouver de nouvelles espèces reste toujours forte.

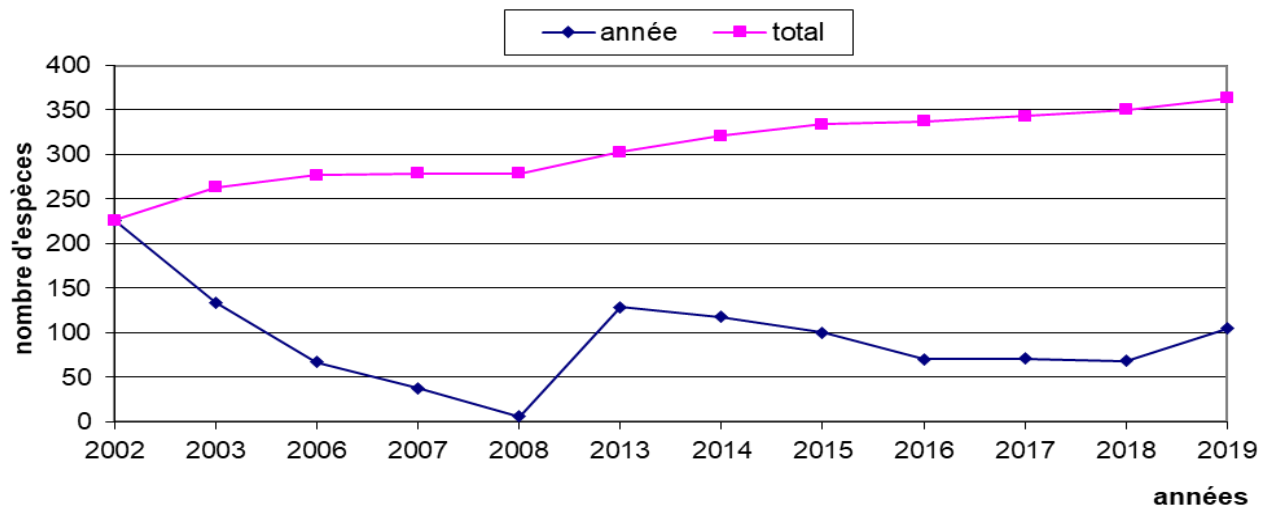


Fig 6 Progression du nombre d'espèces observées au marais de Misery depuis 2002

A l'examen du tableau comparatif des espèces 'Vulnérables' et 'Menacées' des trois marais nous pouvons remarquer que :

- *Lacanobia splendens* : trouvée pour la première fois en Ile-de-France à Misery en 2002 a été régulièrement observée avec une population stable à Misery. Cette espèce a été aussi retrouvée à Itteville et Fontenay-le-Vicomte mais en nombre très restreint,
- *Leucania obsoleta* : espèce paludicole très localisée, n'a été observée qu'à Misery,
- *Sedina buettneri* : noctuelle de marais et étangs a été notée à Misery et à Fontenay-le-Vicomte mais pas à Itteville. Sa plante hôte, un carex, pourrait ne pas être présente à Itteville,
- *Chilodes maritimus* : espèce protégée en Ile-de-France n'a été observée qu'à Misery en 2002, puis 2013 et 2015 mais n'a pas été retrouvée depuis ces années,
- *Saturnia pyri* : espèce observée uniquement à Misery depuis une coupe importante de bois formant une clairière mais n'a pas été retrouvée cette année. Compte tenu de sa courte période de vol, il est possible que les nuits d'observations début Mai puis début Juillet aient été hors de cette période.

## 6. Références

**BREARD J.**, 2017 - Observations de Chrysodeixis chalcites en IDF . *Oreina*.

**BRUSSEAU G.**, 2012 – La Pyrale du buis (*Cydalima perspectalis* (Walker, 1859)), une nouvelle espèce invasive (Lepidoptera, Crambidae, Spilomelinae). *Bulletin de l'association des naturalistes de la vallée du Loing*, 88 (2) : 82-85.

**FOURNIER F. et BURGUET P.**, 2013 – *Cydalima perspectalis* (Walker, 1859) dans le Puy-de-Dôme (Lepidoptera, Crambidae). *Arvensis* n°66, p. 10-13.

**LERAUT P.**, 1992 - Les papillons dans leur milieu. *Ecoguides Bordas*.

**LERAUT P.**, 1997 – Liste systématique et synonymique des Lépidoptères de France, Belgique et Corse (deuxième édition). *supplément à Alexanor*.

**LUQUET G.**, 1997 – Observations de *Cydalima perspectalis* (Walker, 1859) à Poligny (Jura) et à Arcueil (Val-de-Marne). *Alexanor* : tome 26 : 150-158.

**MOTHIRON P.**, 1997 - Inventaire commenté des Lépidoptères de l'Ile-de-France. Tome I : Noctuelles. *Alexanor supplément hors-série*.

**MOTHIRON P.**, 2001 - Inventaire commenté des Lépidoptères de l'Ile-de-France. Tome II : Géomètres. *Alexanor supplément hors-série*.

**MOTHIRON P.**, 2010 - Inventaire commenté des Lépidoptères de l'Ile-de-France. Tome III :Bombycoïdes. (Lepidoptera Hepialidae, Cossidae, Limacodidae, Lasiocampidae, Endromidae, Saturniidae, Lemoniidae, Sphingidae, Drepanidae, Notodontidae, Lymantriidae et Arctiidae) . *Alexanor supplément hors série*.

**PARMESAN C., RYRHOLM N., STEFANESCU C. et al**, 1999 - Poleward shifts in geographical ranges of butterflies associated with regional warming. *Nature* : 399, n° 6736 : 579-583.

**ROBINEAU R.**, 2007 – *Guide des Papillons nocturnes de France*. Delachaux et Niestlé, Paris.

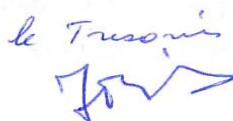
## 7. Annexes jointes

- Annexe 1 : Liste par nuit des Hétérocères observés au marais d'Itteville en 2019,
- Annexe 2 : Liste Leraut des Hétérocères observés au marais d'Itteville en 2019,
- Annexe 3 : Liste Leraut récapitulative des Hétérocères observés au marais d'Itteville,
- Annexe 4 : Liste Leraut des Hétérocères nouvellement observés au marais d'Itteville en 2019,
- Annexe 5 : Liste par nuit des Hétérocères observés au marais de Fontenay-le-Vicomte en 2019,
- Annexe 6 : Liste Leraut des Hétérocères observés au marais de Fontenay-le-Vicomte en 2019,
- Annexe 7 : Liste Leraut récapitulative des Hétérocères observés au marais de Fontenay-le-Vicomte,
- Annexe 8 : Liste Leraut des Hétérocères nouvellement observés au marais de Fontenay-le-Vicomte en 2019,
- Annexe 9 : Liste par nuit des Hétérocères observés au marais de Misery en 2019,
- Annexe 10 : Liste Leraut des Hétérocères observés au marais de Misery en 2019,
- Annexe 11 : Liste Leraut récapitulative des Hétérocères observés au marais de Misery,
- Annexe 12 : Liste Leraut des Hétérocères nouvellement observés au marais de Misery en 2019,
- Annexe 13 : Comparatif des espèces des marais d'Itteville, Fontenay-le-Vicomte et Misery,
- Annexe 14 : Comparatif des espèces Menacées ou Vulnérables dans les marais d'Itteville, Fontenay-le-Vicomte et Misery,
- Annexe 15 : Hétérocères *in situ* dans les marais de Fontenay-le-Vicomte et Misery.

## 8. Participants à ce rapport

**Observations nocturnes** : Emmanuel Amar, Jean Bréard, Gérard Brusseaux, Jean-Paul Delvalée, Xavier Mérit, Pierre Schmit.

**Rapport** : Jean Bréard, Pierre Schmit.

A handwritten signature in blue ink that reads "Le Président" above a stylized signature.A handwritten signature in blue ink that reads "le Trésorier" above a stylized signature.

Evry, le 22 Janvier 2019

## Annexe 1 : Liste par nuit des Hétérocères observés au marais d'Itteville en 2019

### Itteville 1 : nuit du 9/07/2019

	<i>Cydalima perspectalis</i>	Crambidae
1822	<i>Phragmataecia castaneae</i>	Cossidae
2997	<i>Catoptria verellus</i>	Crambidae
3061	<i>Parapoynx stratiotata</i>	Crambidae
3129	<i>Eurrhynx hortulata</i>	Crambidae
3258	<i>Deilephila elpenor</i>	Sphingidae
3516	<i>Habrosyne pyritoides</i>	Drepanidae
3519	<i>Tethea or</i>	Drepanidae
3605	<i>Idaea ochrata</i>	Geometridae
3611a	<i>Idaea rusticata</i>	Geometridae
3657	<i>Idaea aversata</i>	Geometridae
3956	<i>Lomaspilis marginata</i>	Geometridae
3960	<i>Macaria notata</i>	Geometridae
3961	<i>Macaria alternata</i>	Geometridae
4012	<i>Ourapteryx sambucaria</i>	Geometridae
4016	<i>Biston betularia</i>	Geometridae
4065	<i>Hypomecis punctinalis</i>	Geometridae
4081	<i>Cabera pusaria</i>	Geometridae
4082	<i>Cabera exanthemata</i>	Geometridae
4154	<i>Notodonta ziczac</i>	Notodontidae
4157	<i>Notodonta tritophus</i>	Notodontidae
4159	<i>Pheosia tremula</i>	Notodontidae
4175	<i>Cerura erminea</i>	Notodontidae
4206	<i>Pelosia muscerda</i>	Arctiidae
4250	<i>Phragmatobia fuliginosa</i>	Arctiidae
4290	<i>Hypena proboscidalis</i>	Noctuidae
4312	<i>Aedia funesta</i>	Noctuidae
4339	<i>Catocala fulminea</i>	Noctuidae
4351	<i>Protodeltote pygarga</i>	Noctuidae
4421	<i>Macdunnoughia confusa</i>	Noctuidae
4426	<i>Autographa gamma</i>	Noctuidae
4433	<i>Colocasia coryli</i>	Noctuidae
4450	<i>Craniophora ligustri</i>	Noctuidae
4644	<i>Platyperigea kadenii</i>	Noctuidae
4715	<i>Apamea ophiogramma</i>	Noctuidae
4716	<i>Apamea scolopacina</i>	Noctuidae
4736	<i>Apamea monoglypha</i>	Noctuidae
4740	<i>Cosmia trapezina</i>	Noctuidae
4788	<i>Mythimna impura</i>	Noctuidae
4789	<i>Aletia straminea</i>	Noctuidae
4842	<i>Lacanobia oleracea</i>	Noctuidae
4843	<i>Lacanobia splendens</i>	Noctuidae
4917	<i>Noctua janthina</i>	Noctuidae

4918	<i>Noctua comes</i>	Noctuidae
4975	<i>Agrotis exclamationis</i>	Noctuidae

## Itteville 2 : nuit du 29/08/2019

	<i>Cydalima perspectalis</i>	Crambidae
170	<i>Triodia sylvina</i>	Hepialidae
2075	<i>Agapeta hamana</i>	Tortricidae
2964	<i>Agriphila tristella</i>	Crambidae
2971	<i>Agriphila straminella</i>	Crambidae
2975	<i>Agriphila geniculea</i>	Crambidae
3070	<i>Evergestis pallidata</i>	Crambidae
3121	<i>Sitochroa verticalis</i>	Crambidae
3128	<i>Ostrinia maysalis</i>	Crambidae
3128	<i>Ostrinia nubilalis</i>	Crambidae
3140	<i>Anania crocealis</i>	Crambidae
3191	<i>Pleuroptya ruralis</i>	Crambidae
3258	<i>Deilephila elpenor</i>	Sphingidae
3531	<i>Watsonalla binaria</i>	Drepanidae
3570	<i>Timandra comae</i>	Geometridae
3589	<i>Scopula immutata</i>	Geometridae
3641	<i>Idaea dimidiata</i>	Geometridae
3645	<i>Idaea subsericeata</i>	Geometridae
3657	<i>Idaea aversata</i>	Geometridae
3659	<i>Idaea degeneraria</i>	Geometridae
3715	<i>Camptogramma bilineata</i>	Geometridae
3743	<i>Ecliptopera silaceata</i>	Geometridae
3867	<i>Eupithecia succenturiata</i>	Geometridae
3956	<i>Lomaspilis marginata</i>	Geometridae
3960	<i>Macaria notata</i>	Geometridae
4010	<i>Crocallis elinguaris</i>	Geometridae
4047	<i>Peribatodes rhomboidaria</i>	Geometridae
4082	<i>Cabera exanthemata</i>	Geometridae
4154	<i>Notodonta ziczac</i>	Notodontidae
4159	<i>Pheosia tremula</i>	Notodontidae
4193	<i>Lymantria dispar</i>	Lymantriidae
4206	<i>Pelosia muscerda</i>	Arctiidae
4210	<i>Eilema griseola</i>	Arctiidae
4250	<i>Phragmatobia fuliginosa</i>	Arctiidae
4279	<i>Rivula sericealis</i>	Noctuidae
4290	<i>Hypena proboscidalis</i>	Noctuidae
4297	<i>Laspeyria flexula</i>	Noctuidae
	<i>Diachrysia stenochrysis</i>	Noctuidae
4655	<i>Hoplodrina ambigua</i>	Noctuidae
4682	<i>Gortyna flavago</i>	Noctuidae
4685	<i>Hydraecia micacea</i>	Noctuidae

4695	<i>Luperina testacea</i>	Noctuidae
4792	<i>Mythimna albipuncta</i>	Noctuidae
4878	<i>Xestia xanthographa</i>	Noctuidae
4879	<i>Xestia sexstrigata</i>	Noctuidae
4888	<i>Xestia c-nigrum</i>	Noctuidae
4917	<i>Noctua janthina</i>	Noctuidae
4921	<i>Noctua pronuba</i>	Noctuidae
4963	<i>Axylia putris</i>	Noctuidae

### Itteville 3: nuit du 30/09/2019

2762	<i>Oncocera semirubella</i>	Pyralidae
3121	<i>Sitochroa verticalis</i>	Crambidae
3144a	<i>Udea ferrugalis</i>	Crambidae
4001	<i>Ennomos alniaria</i>	Geometridae
4469	<i>Xanthia citrigo</i>	Noctuidae
4475	<i>Xanthia aurago</i>	Noctuidae
4477	<i>Atethmia centrigo</i>	Noctuidae
4526	<i>Mniotype satura</i>	Noctuidae
4633	<i>Proxenus hospes</i>	Noctuidae
4878	<i>Xestia xanthographa</i>	Noctuidae
4921	<i>Noctua pronuba</i>	Noctuidae
4947a	<i>Eugnorisma glareosa</i>	Noctuidae

## Annexe 2 : Liste Leraut des Hétérocères observés au marais d'Itteville en 2019

index Leraut	nom taxon	famille	commentaires
	<i>Cydalima perspectalis</i>	Crambidae	
170	<i>Triodia sylvina</i>	Hepialidae	
1822	<i>Phragmataecia castaneae</i>	Cossidae	MENACE, espèce paludicole très localisée, phragmitaies,
2075	<i>Agapeta hamana</i>	Tortricidae	
2762	<i>Oncocera semirubella</i>	Pyralidae	prairies calcaires et autres, commun
2964	<i>Agriphila tristella</i>	Crambidae	pelouses et prairies à graminées, très commun partout
2971	<i>Agriphila straminella</i>	Crambidae	
2975	<i>Agriphila geniculea</i>	Crambidae	
2997	<i>Catoptria verellus</i>	Crambidae	
3061	<i>Parapoynx stratiotata</i>	Crambidae	marais et zones humides
3070	<i>Evergestis pallidata</i>	Crambidae	marais et zones humides
3121	<i>Sitochroa verticalis</i>	Crambidae	
3128	<i>Ostrinia maysalis</i>	Crambidae	Pyrale du maïs
3128	<i>Ostrinia nubilalis</i>	Crambidae	pyrale de l'armoise
3129	<i>Eurrhynx hortulata</i>	Crambidae	milieux humides, bois
3140	<i>Anania crocealis</i>	Crambidae	
3144a	<i>Udea ferrugalis</i>	Crambidae	
3191	<i>Pleuroptya ruralis</i>	Crambidae	sur ortie partout, pyrale de l'ortie
3258	<i>Deilephila elpenor</i>	Sphingidae	
3516	<i>Habrosyne pyritoides</i>	Drepanidae	
3519	<i>Tethea or</i>	Drepanidae	commun dans les milieux forestiers humides
3531	<i>Watsonalla binaria</i>	Drepanidae	forêts feuillus
3570	<i>Timandra comae</i>	Geometridae	
3589	<i>Scopula immutata</i>	Geometridae	Vulnérable, fréquente surtout les prairies humides
3605	<i>Idaea ochrata</i>	Geometridae	Vulnérable, prairies sèches, coteaux calcaires
3611a	<i>Idaea rusticata</i>	Geometridae	
3641	<i>Idaea dimidiata</i>	Geometridae	friches et prairies humides
3645	<i>Idaea subsericeata</i>	Geometridae	
3657	<i>Idaea aversata</i>	Geometridae	
3659	<i>Idaea degeneraria</i>	Geometridae	stations sèches
3715	<i>Camptogramma bilineata</i>	Geometridae	commune dans tous les milieux
3743	<i>Ecliptopera silaceata</i>	Geometridae	milieux humides, marécageux
3867	<i>Eupithecia succenturiata</i>	Geometridae	
3956	<i>Lomaspilis marginata</i>	Geometridae	milieux humides et forestiers
3960	<i>Macaria notata</i>	Geometridae	
3961	<i>Macaria alternata</i>	Geometridae	milieux humides ou forêts
4001	<i>Ennomos alniaria</i>	Geometridae	
4010	<i>Crocallis elinguaris</i>	Geometridae	
4012	<i>Ourapteryx sambucaria</i>	Geometridae	
4016	<i>Biston betularia</i>	Geometridae	
4047	<i>Peribatodes rhomboidaria</i>	Geometridae	
4065	<i>Hypomecis punctinalis</i>	Geometridae	répandu partout
4081	<i>Cabera pusaria</i>	Geometridae	
4082	<i>Cabera exanthemata</i>	Geometridae	milieux humides
4154	<i>Notodonta ziczac</i>	Notodontidae	commun dans les lieux humides
4157	<i>Notodonta tritophus</i>	Notodontidae	
4159	<i>Pheosia tremula</i>	Notodontidae	
4175	<i>Cerura erminea</i>	Notodontidae	
4193	<i>Lymantria dispar</i>	Lymantriidae	répandu dans tous les milieux
4206	<i>Pelosia muscerda</i>	Arctiidae	Vulnérable, milieux humides, marécageux
4210	<i>Eilema griseola</i>	Arctiidae	
4250	<i>Phragmatobia fuliginosa</i>	Arctiidae	
4279	<i>Rivula sericealis</i>	Noctuidae	commun en milieux humides
4290	<i>Hypena proboscidalis</i>	Noctuidae	forêts, bords des ruisseaux

4297	<i>Laspeyria flexula</i>	Noctuidae	secteurs chauds
4312	<i>Aedia funesta</i>	Noctuidae	
4339	<i>Catocala fulminea</i>	Noctuidae	Vulnérable, proximité étangs, cours d'eau
4351	<i>Protodeltote pygarga</i>	Noctuidae	milieux herbacés, lieux humides
	<i>Diachrysia stenochrysis</i>	Noctuidae	
4421	<i>Macdunnoughia confusa</i>	Noctuidae	
4426	<i>Autographa gamma</i>	Noctuidae	
4433	<i>Colocasia coryli</i>	Noctuidae	
4450	<i>Craniophora ligustri</i>	Noctuidae	
4469	<i>Xanthia citrigo</i>	Noctuidae	Vulnérable, massifs forestiers
4475	<i>Xanthia aurago</i>	Noctuidae	
4477	<i>Atethmia centrigo</i>	Noctuidae	souvent au voisinage de cours d'eau, chenille sur frêne
4526	<i>Mniotype satura</i>	Noctuidae	Vulnérable, en Ile-de-France: Étampes et Fontainebleau
4633	<i>Proxenus hospes</i>	Noctuidae	Vulnérable, migrateur, semble acclimaté en IDF
4644	<i>Platyperigea kadenii</i>	Noctuidae	
4655	<i>Hoplodrina ambigua</i>	Noctuidae	
4682	<i>Gortyna flavago</i>	Noctuidae	Vulnérable, lieux humides
4685	<i>Hydraecia micacea</i>	Noctuidae	milieux très humides
4695	<i>Luperina testacea</i>	Noctuidae	
4715	<i>Apamea ophiogramma</i>	Noctuidae	milieux marécageux
4716	<i>Apamea scolopacina</i>	Noctuidae	Vulnérable, lieux humides
4736	<i>Apamea monoglypha</i>	Noctuidae	milieux ouverts
4740	<i>Cosmia trapezina</i>	Noctuidae	
4788	<i>Mythimna impura</i>	Noctuidae	bords des étangs, marais, forêts humides
4789	<i>Aletia straminea</i>	Noctuidae	Vulnérable, espèce des phragmitaies
4792	<i>Mythimna albipuncta</i>	Noctuidae	
4842	<i>Lacanobia oleracea</i>	Noctuidae	
4843	<i>Lacanobia splendens</i>	Noctuidae	MENACE, lieux humides, bords de rivières
4878	<i>Xestia xanthographa</i>	Noctuidae	
4879	<i>Xestia sexstrigata</i>	Noctuidae	
4888	<i>Xestia c-nigrum</i>	Noctuidae	
4917	<i>Noctua janthina</i>	Noctuidae	
4918	<i>Noctua comes</i>	Noctuidae	
4921	<i>Noctua pronuba</i>	Noctuidae	
4947a	<i>Eugnorisma glareosa</i>	Noctuidae	localités xérothermiques, en Idf: Fontainebleau, Étampes
4963	<i>Axylia putris</i>	Noctuidae	
4975	<i>Agrotis exclamationis</i>	Noctuidae	

### 91 Espèces observées



### Annexe 3 : Liste Leraut récapitulative des Hétérocères observés au marais d'Itteville

index Leraut	nom taxon	famille	commentaires
	<i>Cydalima perspectalis</i>	Crambidae	
170	<i>Triodia sylvina</i>	Hepialidae	
171	<i>Hepialus humuli</i>	Hepialidae	MENACE, prairies humides, vole au crépuscule
173	<i>Korscheltellus lupulinus</i>	Hepialidae	
1817	<i>Cossus cossus</i>	Cossidae	Vulnérable, fréquente essentiellement les forêts
1822	<i>Phragmataecia castaneae</i>	Cossidae	MENACE, espèce paludicole, localisée, phragmitaies, étangs
1823	<i>Zeuzera pyrina</i>	Cossidae	
2075	<i>Agapeta hamana</i>	Tortricidae	
2286	<i>Eucosma hohenwartiana</i>	Tortricidae	
2676	<i>Pterophorus pentadactyla</i>	Pterophoridae	
2758	<i>Endotricha flammealis</i>	Pyralidae	
2762	<i>Oncocera semirubella</i>	Pyralidae	prairies calcaires et autres, commun
2941	<i>Chilo phragmitella</i>	Crambidae	typique des marais
2950	<i>Chrysoteuchia culmella</i>	Crambidae	dans les pelouses
2964	<i>Agriphila tristella</i>	Crambidae	pelouses et prairies à graminées, très commun partout
2971	<i>Agriphila straminella</i>	Crambidae	
2975	<i>Agriphila geniculea</i>	Crambidae	
2997	<i>Catoptria verellus</i>	Crambidae	
3019	<i>Ancylolomia tentaculella</i>	Crambidae	sur graminées, méridional en progression
3057	<i>Elophila nymphaeata</i>	Crambidae	
3061	<i>Parapoynx stratiotata</i>	Crambidae	marais et zones humides
3062	<i>Nymphula nitidulata</i>	Crambidae	marais et zones humides
3070	<i>Evergestis pallidata</i>	Crambidae	marais et zones humides
3091a	<i>Pyrausta aurata punicealis</i>	Crambidae	
3121	<i>Sitochroa verticalis</i>	Crambidae	
3128	<i>Ostrinia nubilalis</i>	Crambidae	pyrale de l'armoise
3128b	<i>Ostrinia maysalis</i>	Crambidae	friches, pyrale vraie du maïs
3128	<i>Ostrinia maysalis</i>	Crambidae	Pyrale du maïs
3129	<i>Eurrhyncha hortulata</i>	Crambidae	milieux humides, bois
3130	<i>Anania lancealis</i>	Crambidae	lieux humides
3131	<i>Anania coronata</i>	Crambidae	typique des marais
3138	<i>Anania verbascalis</i>	Crambidae	
3140	<i>Anania crocealis</i>	Crambidae	
3144a	<i>Udea ferrugalis</i>	Crambidae	
3191	<i>Pleuroptya ruralis</i>	Crambidae	sur ortie partout, pyrale de l'ortie
3203	<i>Poecilocampa populi</i>	Lasiocampidae	
3214	<i>Lasiocampa quercus</i>	Lasiocampidae	
3220	<i>Euthrix potatoria</i>	Lasiocampidae	forêts, milieux humides
3238	<i>Mimas tiliae</i>	Sphingidae	
3244	<i>Sphinx ligustri</i>	Sphingidae	prairies, friches sèches, milieux arbustifs, pelouses calcaires
3258	<i>Deilephila elpenor</i>	Sphingidae	
3516	<i>Habrosyne pyritoides</i>	Drepanidae	
3517	<i>Thyatira batis</i>	Drepanidae	
3518	<i>Tethea ocularis</i>	Drepanidae	
3519	<i>Tethea or</i>	Drepanidae	commun dans les milieux forestiers humides
3528	<i>Falcaria lacertinaria</i>	Drepanidae	
3529	<i>Cilix glaucata</i>	Drepanidae	
3531	<i>Watsonalla binaria</i>	Drepanidae	forêts feuillus
3542	<i>Geometra papilionaria</i>	Geometridae	
3546	<i>Hemitheta aestivaria</i>	Geometridae	
3552	<i>Thalera fimbrialis</i>	Geometridae	espèce commune, thermophile
3553	<i>Jodis lactearia</i>	Geometridae	
3560	<i>Cyclophora annularia</i>	Geometridae	
3570	<i>Timandra comae</i>	Geometridae	
3589	<i>Scopula immutata</i>	Geometridae	Vulnérable, fréquente surtout les prairies humides

3605	<i>Idaea ochrata</i>	Geometridae	Vulnérable, prairies sèches, coteaux calcaires
3611a	<i>Idaea rusticata</i>	Geometridae	
3629	<i>Idaea biselata</i>	Geometridae	milieux humides et agglomérations
3632	<i>Idaea fuscovenosa</i>	Geometridae	espèce thermophile
3641	<i>Idaea dimidiata</i>	Geometridae	friches et prairies humides
3645	<i>Idaea subsericeata</i>	Geometridae	
3657	<i>Idaea aversata</i>	Geometridae	
3659	<i>Idaea degeneraria</i>	Geometridae	stations sèches
3690	<i>Orthonama obstipata</i>	Geometridae	migrateur
3694	<i>Xanthorhoe spadicearia</i>	Geometridae	forêts et milieux humides
3695	<i>Xanthorhoe ferrugata</i>	Geometridae	milieux humides
3708	<i>Epirrhoe alternata</i>	Geometridae	
3711	<i>Epirhoe galiata</i>	Geometridae	Vulnérable, espèce thermophile, pelouses calcaires
3715	<i>Camptogramma bilineata</i>	Geometridae	commune dans tous les milieux
3730	<i>Lampropteryx suffumata</i>	Geometridae	Vulnérable, milieux variés
3738	<i>Eulithis prunata</i>	Geometridae	un peu partout, préférence milieux humides
3742	<i>Eulithis pyraliata</i>	Geometridae	un peu partout, préférence milieux humides
3743	<i>Ecliptopera silaceata</i>	Geometridae	milieux humides, marécageux
3745	<i>Chloroclysta siterata</i>	Geometridae	milieux forestiers
3754	<i>Thera britannica</i>	Geometridae	
3769	<i>Colostygia pectinataria</i>	Geometridae	
3771	<i>Hydriomena furcata</i>	Geometridae	affectionne plutôt les milieux humides
3784	<i>Rheumaptera undulata</i>	Geometridae	Vulnérable, forêt humides, voisinage des cours d'eau
3787	<i>Philereme vetulata</i>	Geometridae	
3793	<i>Epirrita dilutata</i>	Geometridae	
3846	<i>Eupithecia centaureata</i>	Geometridae	
3867	<i>Eupithecia succenturiata</i>	Geometridae	
3906	<i>Gymnoscelis rufifasciata</i>	Geometridae	
3907	<i>Chloroclystis v-ata</i>	Geometridae	
3913	<i>Horisme tersata</i>	Geometridae	préférence pour les milieux humides
3937	<i>Euchoeca nebulata</i>	Geometridae	milieux humides, marais, bords de ruisseaux, d'étangs
3950	<i>Acasis viretata</i>	Geometridae	Vulnérable, milieux arbustifs (friches, coteaux)
3955	<i>Ligdia adustata</i>	Geometridae	milieux chauds et secs
3956	<i>Lomaspilis marginata</i>	Geometridae	milieux humides et forestiers
3958	<i>Stegania trimaculata</i>	Geometridae	forêts, milieux humides
3960	<i>Macaria notata</i>	Geometridae	
3961	<i>Macaria alternata</i>	Geometridae	milieux humides ou forêts
3969	<i>Chiasmia clathrata</i>	Geometridae	
3988	<i>Plagodis dolabraria</i>	Geometridae	
3989	<i>Pachynemia hippocastanaria</i>	Geometridae	espèce forestière, bruyère
3992	<i>Opisthograptis luteolata</i>	Geometridae	
3993	<i>Epione repandaria</i>	Geometridae	milieux humides
4001	<i>Ennomos alniaria</i>	Geometridae	
4005	<i>Selenia dentaria</i>	Geometridae	
4010	<i>Crocallis elinguarina</i>	Geometridae	
4012	<i>Ourapteryx sambucaria</i>	Geometridae	
4014	<i>Angerona prunaria</i>	Geometridae	
4016	<i>Biston betularia</i>	Geometridae	
4019	<i>Erannis defoliaria</i>	Geometridae	
4024	<i>Lycia hirtaria</i>	Geometridae	
4032	<i>Menophra abruptaria</i>	Geometridae	répandu partout
4047	<i>Peribatodes rhomboidaria</i>	Geometridae	
4060	<i>Alcis repandata</i>	Geometridae	
4064	<i>Hypomecis roboraria</i>	Geometridae	
4065	<i>Hypomecis punctinalis</i>	Geometridae	répandu partout
4070	<i>Ectropis crepuscularia</i>	Geometridae	
4072	<i>Parectropis similaria</i>	Geometridae	
4081	<i>Cabera pusaria</i>	Geometridae	

4082	<i>Cabera exanthemata</i>	Geometridae	milieux humides
4088	<i>Campaea margaritata</i>	Geometridae	
4138	<i>Thaumetopoea pityocampa</i>	Notodontidae	pins
4139	<i>Thaumetopoea processionea</i>	Notodontidae	
4142	<i>Clostera anachoreta</i>	Notodontidae	milieux humides et bois
4145	<i>Gluphisia crenata</i>	Notodontidae	
4146	<i>Phalera bucephala</i>	Notodontidae	milieux forestiers, chênes
4150	<i>Drymonia ruficornis</i>	Notodontidae	espèce printanière, commune dans les milieux forestiers
4154	<i>Notodonta ziczac</i>	Notodontidae	commun dans les lieux humides
4157	<i>Notodonta tritophus</i>	Notodontidae	
4158	<i>Pheosia gnoma</i>	Notodontidae	espèce commune, inféodée au bouleau
4159	<i>Pheosia tremula</i>	Notodontidae	
4163	<i>Pterostoma palpina</i>	Notodontidae	
4165	<i>Ptilodon cucullina</i>	Notodontidae	
4171	<i>Furcula bicuspis</i>	Notodontidae	Vulnérable, bords de cours d'eau, tourbières
4175	<i>Cerura erminea</i>	Notodontidae	
4186	<i>Calliteara pudibunda</i>	Lymantriidae	
4188	<i>Euproctis similis</i>	Lymantriidae	milieux arbustifs
4193	<i>Lymantria dispar</i>	Lymantriidae	répandu dans tous les milieux
4200	<i>Thumatha senex</i>	Arctiidae	Vulnérable, milieux humides, palustres
4203	<i>Miltochrista miniata</i>	Arctiidae	
4206	<i>Pelosia muscerda</i>	Arctiidae	Vulnérable, milieux humides, marécageux
4208	<i>Eilema sororcula</i>	Arctiidae	
4210	<i>Eilema griseola</i>	Arctiidae	
4222	<i>Lithosia quadra</i>	Arctiidae	Vulnérable, localités sèches
4245	<i>Spilosoma lubricipeda</i>	Arctiidae	
4246	<i>Spilosoma luteum</i>	Arctiidae	
4250	<i>Phragmatobia fuliginosa</i>	Arctiidae	
4255	<i>Euplagia quadripunctaria</i>	Arctiidae	
4274	<i>Herminia tarsicrinalis</i>	Noctuidae	forêts humides et milieux marécageux
4278	<i>Macrochilo cribrumalis</i>	Noctuidae	Vulnérable, milieux humides ou marécageux
4279	<i>Rivula sericealis</i>	Noctuidae	commun en milieux humides
4290	<i>Hypena proboscidalis</i>	Noctuidae	forêts, bords des ruisseaux
4297	<i>Laspeyria flexula</i>	Noctuidae	secteurs chauds
4310	<i>Tyta luctuosa</i>	Noctuidae	
4312	<i>Aedia funesta</i>	Noctuidae	
4320	<i>Dysgonia algira</i>	Noctuidae	Migrateur
4329	<i>Catocala elocata</i>	Noctuidae	
4339	<i>Catocala fulminea</i>	Noctuidae	Vulnérable, proximité étangs, cours d'eau
4351	<i>Protodeltote pygarga</i>	Noctuidae	milieux herbacés, lieux humides
4382	<i>Nola confusalis</i>	Noctuidae	
4384	<i>Meganola albula</i>	Noctuidae	
4389	<i>Pseudoips prasinanus</i>	Noctuidae	forêt mixte
4393	<i>Earias clorana</i>	Noctuidae	
4400	<i>Abrostola triplasia</i>	Noctuidae	MENACE, marais, zones humides
4417	<i>Diachrysia chrysitis</i>	Noctuidae	groupements végétaux nitrophiles
	<i>Diachrysia stenochrysis</i>	Noctuidae	
4421	<i>Macdunnoughia confusa</i>	Noctuidae	
4426	<i>Autographa gamma</i>	Noctuidae	
4433	<i>Colocasia coryli</i>	Noctuidae	
4438	<i>Cryphia domestica</i>	Noctuidae	MENACE, espèce en déclin, zones urbanisées
4446	<i>Cryphia algae</i>	Noctuidae	tous types de milieux
4450	<i>Craniophora ligustri</i>	Noctuidae	
4458	<i>Jocheaera alni</i>	Noctuidae	
4462	<i>Subacronicta megacephala</i>	Noctuidae	bords de rivières et d'étangs
4469	<i>Xanthia citrigo</i>	Noctuidae	Vulnérable, massifs forestiers
4475	<i>Xanthia aurago</i>	Noctuidae	
4477	<i>Atethmia centrigo</i>	Noctuidae	souvent au voisinage de cours d'eau, chenille sur frêne

4490	<i>Agrochola lota</i>	Noctuidae	souvent lieux humides
4491	<i>Agrochola circellaris</i>	Noctuidae	
4502	<i>Conistra vaccinii</i>	Noctuidae	milieux forestiers
4526	<i>Mniotype satura</i>	Noctuidae	Vulnérable, en Ile-de-France: Étampes et région Fontainebleau
4538	<i>Allophyes oxycanthae</i>	Noctuidae	milieux boisés
4633	<i>Proxenus hospes</i>	Noctuidae	Vulnérable, migrateur, semble acclimaté en IDF
4635	<i>Caradrina morpheus</i>	Noctuidae	tous types de milieux
4644	<i>Platyperigea kadenii</i>	Noctuidae	
4655	<i>Hoplodrina ambigua</i>	Noctuidae	
4660	<i>Hoplodrina octogenaria</i>	Noctuidae	
4669	<i>Rhizedra lutosa</i>	Noctuidae	
4682	<i>Gortyna flavago</i>	Noctuidae	Vulnérable, lieux humides
4685	<i>Hydraecia micacea</i>	Noctuidae	milieux très humides
4695	<i>Luperina testacea</i>	Noctuidae	
4708	<i>Mesoligia furuncula</i>	Noctuidae	
4711	<i>Oligia latruncula</i>	Noctuidae	
4715	<i>Apamea ophiogramma</i>	Noctuidae	milieux marécageux
4716	<i>Apamea scolopacina</i>	Noctuidae	Vulnérable, lieux humides
4736	<i>Apamea monoglypha</i>	Noctuidae	milieux ouverts
4739	<i>Cosmia pyralina</i>	Noctuidae	
4740	<i>Cosmia trapezina</i>	Noctuidae	
4743	<i>Dicycla oo</i>	Noctuidae	Vulnérable, rare, observée sporadiquement
4745	<i>Parastichtis ypsilon</i>	Noctuidae	Vulnérable, peupleraies, marais
4756	<i>Phlogophora meticulosa</i>	Noctuidae	
4757	<i>Euplexia lucipara</i>	Noctuidae	partout, plus fréquent dans milieux humides
4758	<i>Trachea atriplicis</i>	Noctuidae	peu commun, prairies naturelles et friches
4762	<i>Thalpophila matura</i>	Noctuidae	prairies sèches
4768	<i>Mormo maura</i>	Noctuidae	
4784	<i>Mythimna l-album</i>	Noctuidae	
4787	<i>Mythimna pallens</i>	Noctuidae	
4788	<i>Mythimna impura</i>	Noctuidae	bords des étangs, marais, forêts humides
4789	<i>Aletia straminea</i>	Noctuidae	Vulnérable, espèce des phragmitaies
4790	<i>Mythimna pudorina</i>	Noctuidae	Vulnérable, marécages, forêts humides ou coteaux secs
4791	<i>Aletia vitellina</i>	Noctuidae	Migrateur
4792	<i>Mythimna albipuncta</i>	Noctuidae	
4798	<i>Orthosia gothica</i>	Noctuidae	milieux humides et forestiers
4801	<i>Orthosia cerasi</i>	Noctuidae	
4806	<i>Orthosia cruda</i>	Noctuidae	
4807	<i>Egira conspicillaris</i>	Noctuidae	Vulnérable, a beaucoup régressé, milieux herbacés,
4839	<i>Melanchra persicariae</i>	Noctuidae	à proximité points d'eau ou cours d'eau
4842	<i>Lacanobia oleracea</i>	Noctuidae	
4843	<i>Lacanobia splendens</i>	Noctuidae	MENACE, lieux humides, bords de rivières
4864	<i>Hadula trifolii</i>	Noctuidae	
4878	<i>Xestia xanthographa</i>	Noctuidae	
4879	<i>Xestia sexstrigata</i>	Noctuidae	
4888	<i>Xestia c-nigrum</i>	Noctuidae	
4917	<i>Noctua janthina</i>	Noctuidae	
4918	<i>Noctua comes</i>	Noctuidae	
4921	<i>Noctua pronuba</i>	Noctuidae	
4947a	<i>Eugnorisma glareosa</i>	Noctuidae	localités xérothermiques, en IdF: Fontainebleau, Étampes
4951	<i>Ochropleura plecta</i>	Noctuidae	
4963	<i>Axylia putris</i>	Noctuidae	
4972	<i>Agrotis puta</i>	Noctuidae	
4973	<i>Agrotis ipsilon</i>	Noctuidae	
4975	<i>Agrotis exclamationis</i>	Noctuidae	
4977	<i>Agrotis segetum</i>	Noctuidae	

## 227 Espèces observées

#### Annexe 4 : Liste Leraut des Hétérocères nouvellement observés au marais d'Itteville en 2019

index Leraut	nom taxon	famille	commentaires
2075	<i>Agapeta hamana</i>	Tortricidae	
2762	<i>Oncocera semirubella</i>	Pyralidae	prairies calcaires et autres, commun
2971	<i>Agriphila straminella</i>	Crambidae	
2975	<i>Agriphila geniculea</i>	Crambidae	
3070	<i>Evergestis pallidata</i>	Crambidae	marais et zones humides
3121	<i>Sitochroa verticalis</i>	Crambidae	
3128	<i>Ostrinia nubilalis</i>	Crambidae	pyrale de l'armoise
3140	<i>Anania crocealis</i>	Crambidae	
3589	<i>Scopula immutata</i>	Geometridae	Vulnérable, fréquente surtout les prairies humides
3605	<i>Idaea ochrata</i>	Geometridae	Vulnérable, prairies sèches, coteaux calcaires
3611	<i>Idaea rusticata</i>	Geometridae	
3645	<i>Idaea subsericeata</i>	Geometridae	
3743	<i>Ecliptopera silaceata</i>	Geometridae	milieux humides, marécageux
4001	<i>Ennomos alniaria</i>	Geometridae	
4157	<i>Notodonta tritophus</i>	Notodontidae	
4175	<i>Cerura erminea</i>	Notodontidae	
4312	<i>Aedia funesta</i>	Noctuidae	
4339	<i>Catocala fulminea</i>	Noctuidae	Vulnérable, proximité étangs, cours d'eau
4421	<i>Macdunnoughia confusa</i>	Noctuidae	
4469	<i>Xanthia citrigo</i>	Noctuidae	Vulnérable, massifs forestiers
4475	<i>Xanthia aurago</i>	Noctuidae	
4644	<i>Platyperigea kadenii</i>	Noctuidae	
4655	<i>Hoplodrina ambigua</i>	Noctuidae	
4789	<i>Aletia straminea</i>	Noctuidae	Vulnérable, espèce des phragmitaies
4843	<i>Lacanobia splendens</i>	Noctuidae	MENACE, lieux humides, bords de rivières
4879	<i>Xestia sexstrigata</i>	Noctuidae	
4947	<i>Eugnorisma glareosa</i>	Noctuidae	localités xérothermiques, en IdF: Fontainebleau, Étampes

#### 27 Espèces nouvelles en 2019

## Annexe 5 : Liste par nuit des Hétérocères observés au marais de Fontenay-le-Vicomte en 2019

### Fontenay 1 : nuit du 25/05/2019

173	<i>Korscheltellus lupulinus</i>	Hepialidae
1822	<i>Phragmataecia castaneae</i>	Cossidae
3215	<i>Macrothylacia rubi</i>	Lasiocampidae
3259	<i>Deilephila porcellus</i>	Sphingidae
3518	<i>Tethea ocularis</i>	Drepanidae
3519	<i>Tethea or</i>	Drepanidae
3560	<i>Cyclophora annularia</i>	Geometridae
3692	<i>Xanthorhoe designata</i>	Geometridae
3913	<i>Horisme tersata</i>	Geometridae
3955	<i>Ligdia adustata</i>	Geometridae
3961	<i>Macaria alternata</i>	Geometridae
3982	<i>Petrophora chlorosata</i>	Geometridae
4047	<i>Peribatodes rhomboidaria</i>	Geometridae
4081	<i>Cabera pusaria</i>	Geometridae
4082	<i>Cabera exanthemata</i>	Geometridae
4124	<i>Siona lineata</i>	Geometridae
4145	<i>Gluphisia crenata</i>	Notodontidae
4146	<i>Phalera bucephala</i>	Notodontidae
4165	<i>Ptilodon cucullina</i>	Notodontidae
4186	<i>Calliteara pudibunda</i>	Lymantriidae
4208	<i>Eilema sororcula</i>	Arctiidae
4245	<i>Spilosoma lubricipeda</i>	Arctiidae
4246	<i>Spilosoma luteum</i>	Arctiidae
4278	<i>Macrochilo cribrumalis</i>	Noctuidae
4297	<i>Laspeyria flexula</i>	Noctuidae
4450	<i>Craniophora ligustri</i>	Noctuidae
4757	<i>Euplexia lucipara</i>	Noctuidae
4842	<i>Lacanobia oleracea</i>	Noctuidae
4951	<i>Ochropleura plecta</i>	Noctuidae
4972	<i>Agrotis puta</i>	Noctuidae
4977	<i>Agrotis segetum</i>	Noctuidae

### Fontenay 2 : nuit du 07/08/2019

	<i>Cydalima perspectalis</i>	Crambidae
2400	<i>Cidia amplana</i>	Tortricidae
2758	<i>Endotricha flammealis</i>	Pyralidae
2907	<i>Phycitodes binaevella</i>	Pyralidae
3057	<i>Elophila nymphaeata</i>	Crambidae
3061	<i>Parapoynx stratiotata</i>	Crambidae
3191	<i>Pleuroptya ruralis</i>	Crambidae
3214	<i>Lasiocampa quercus</i>	Lasiocampidae
3220	<i>Euthrix potatoria</i>	Lasiocampidae
3519	<i>Tethea or</i>	Drepanidae

3659	<i>Idaea degeneraria</i>	Geometridae
3694	<i>Xanthorhoe spadicearia</i>	Geometridae
3950	<i>Acasis viretata</i>	Geometridae
3955	<i>Ligdia adustata</i>	Geometridae
3956	<i>Lomaspilis marginata</i>	Geometridae
3960	<i>Macaria notata</i>	Geometridae
4001	<i>Ennomos alniaria</i>	Geometridae
4081	<i>Cabera pusaria</i>	Geometridae
4082	<i>Cabera exanthemata</i>	Geometridae
4139	<i>Thaumetopoea processionea</i>	Notodontidae
4191	<i>Lymantria monacha</i>	Lymantriidae
4193	<i>Lymantria dispar</i>	Lymantriidae
4203	<i>Miltochrista miniata</i>	Arctiidae
4206	<i>Pelosia muscerda</i>	Arctiidae
4250	<i>Phragmatobia fuliginosa</i>	Arctiidae
4255	<i>Euplagia quadripunctaria</i>	Arctiidae
4279	<i>Rivula sericealis</i>	Noctuidae
4327	<i>Catocala fraxini</i>	Noctuidae
4426	<i>Autographa gamma</i>	Noctuidae
4450	<i>Craniophora ligustri</i>	Noctuidae
4787	<i>Mythimna pallens</i>	Noctuidae
4792	<i>Mythimna albipuncta</i>	Noctuidae
4842	<i>Lacanobia oleracea</i>	Noctuidae
4888	<i>Xestia c-nigrum</i>	Noctuidae
4917	<i>Noctua janthina</i>	Noctuidae
4951	<i>Ochropleura plecta</i>	Noctuidae

### Fontenay 3 : nuit du 07/10/2019

	<i>Cydalima perspectalis</i>	Crambidae	3
3659	<i>Idaea degeneraria</i>	Geometridae	
3745	<i>Chloroclysta siterata</i>	Geometridae	
3748	<i>Dysstroma truncata</i>	Geometridae	
4001	<i>Ennomos alniaria</i>	Geometridae	
4279	<i>Rivula sericealis</i>	Noctuidae	
4469	<i>Xanthia citrigo</i>	Noctuidae	
4473	<i>Xanthia togata</i>	Noctuidae	
4491	<i>Agrochola circellaris</i>	Noctuidae	
4668	<i>Sedina buettneri</i>	Noctuidae	
4669	<i>Rhizedra lutosa</i>	Noctuidae	
4792	<i>Mythimna albipuncta</i>	Noctuidae	
4917	<i>Noctua janthina</i>	Noctuidae	
4918	<i>Noctua comes</i>	Noctuidae	
4921	<i>Noctua pronuba</i>	Noctuidae	
4947a	<i>Eugnorisma glareosa</i>	Noctuidae	

## Annexe 6 : Liste Leraut des Hétérocères observés au marais de Fontenay-le-Vicomte en 2019

index Leraut	nom taxon	famille	commentaires
	<i>Cydalima perspectalis</i>	Crambidae	
173	<i>Korscheltellus lupulinus</i>	Hepialidae	
1822	<i>Phragmataecia castaneae</i>	Cossidae	MENACE, espèce paludicole très localisée, phragmitaies,
2400	<i>Cidia amplana</i>	Tortricidae	
2758	<i>Endotricha flammealis</i>	Pyralidae	
2907	<i>Phycitodes binaevella</i>	Pyralidae	
3057	<i>Elophila nymphaeata</i>	Crambidae	
3061	<i>Parapoynx stratiotata</i>	Crambidae	marais et zones humides
3191	<i>Pleuroptya ruralis</i>	Crambidae	sur ortie partout, pyrale de l'ortie
3214	<i>Lasiocampa quercus</i>	Lasiocampidae	
3215	<i>Macrothylacia rubi</i>	Lasiocampidae	milieux ouverts
3220	<i>Euthrix potatoria</i>	Lasiocampidae	forêts, milieux humides
3259	<i>Deilephila porcellus</i>	Sphingidae	pelouses sèches
3518	<i>Tethea ocularis</i>	Drepanidae	
3519	<i>Tethea or</i>	Drepanidae	commun dans les milieux forestiers humides
3560	<i>Cyclophora annularia</i>	Geometridae	
3659	<i>Idaea degeneraria</i>	Geometridae	stations sèches
3692	<i>Xanthorhoe designata</i>	Geometridae	forêts et milieux humides
3694	<i>Xanthorhoe spadicearia</i>	Geometridae	forêts et milieux humides
3745	<i>Chloroclysta siterata</i>	Geometridae	milieux forestiers
3748	<i>Dysstroma truncata</i>	Geometridae	
3913	<i>Horisme tersata</i>	Geometridae	préférence pour les milieux humides
3950	<i>Acasis viretata</i>	Geometridae	Vulnérable, milieux arbustifs (friches, coteaux)
3955	<i>Ligdia adustata</i>	Geometridae	milieux chauds et secs
3956	<i>Lomaspilis marginata</i>	Geometridae	milieux humides et forestiers
3960	<i>Macaria notata</i>	Geometridae	
3961	<i>Macaria alternata</i>	Geometridae	milieux humides ou forêts
3982	<i>Petrophora chlorosata</i>	Geometridae	
4001	<i>Ennomos alniaria</i>	Geometridae	
4047	<i>Peribatodes rhomboidaria</i>	Geometridae	
4081	<i>Cabera pusaria</i>	Geometridae	
4082	<i>Cabera exanthemata</i>	Geometridae	milieux humides
4124	<i>Siona lineata</i>	Geometridae	
4139	<i>Thaumetopoea processionea</i>	Notodontidae	
4145	<i>Gluphisia crenata</i>	Notodontidae	
4146	<i>Phalera bucephala</i>	Notodontidae	milieux forestiers, chênes
4165	<i>Ptilodon cucullina</i>	Notodontidae	
4186	<i>Calliteara pudibunda</i>	Lymantriidae	
4191	<i>Lymantria monacha</i>	Lymantriidae	
4193	<i>Lymantria dispar</i>	Lymantriidae	répandu dans tous les milieux
4203	<i>Miltochrista miniata</i>	Arctiidae	
4206	<i>Pelosia muscerda</i>	Arctiidae	Vulnérable, milieux humides, marécageux
4208	<i>Eilema sororcula</i>	Arctiidae	
4245	<i>Spilosoma lubricipeda</i>	Arctiidae	
4246	<i>Spilosoma luteum</i>	Arctiidae	
4250	<i>Phragmatobia fuliginosa</i>	Arctiidae	
4255	<i>Euplagia quadripunctaria</i>	Arctiidae	
4278	<i>Macrochilo cribrumalis</i>	Noctuidae	Vulnérable, milieux humides ou marécageux
4279	<i>Rivula sericealis</i>	Noctuidae	commun en milieux humides
4297	<i>Laspeyria flexula</i>	Noctuidae	secteurs chauds
4327	<i>Catocala fraxini</i>	Noctuidae	à proximité des rivières et points d'eau
4426	<i>Autographa gamma</i>	Noctuidae	
4450	<i>Craniophora ligustri</i>	Noctuidae	
4469	<i>Xanthia citrigo</i>	Noctuidae	Vulnérable, massifs forestiers
4473	<i>Xanthia togata</i>	Noctuidae	



4491	<i>Agrochola circellaris</i>	Noctuidae	
4668	<i>Sedina buettneri</i>	Noctuidae	Vulnérable, marais, étangs, bords de cours d'eau
4669	<i>Rhizedra lutosa</i>	Noctuidae	
4757	<i>Euplexia lucipara</i>	Noctuidae	partout, plus fréquent dans milieux humides
4787	<i>Mythimna pallens</i>	Noctuidae	
4792	<i>Mythimna albipuncta</i>	Noctuidae	
4842	<i>Lacanobia oleracea</i>	Noctuidae	
4888	<i>Xestia c-nigrum</i>	Noctuidae	
4917	<i>Noctua janthina</i>	Noctuidae	
4918	<i>Noctua comes</i>	Noctuidae	
4921	<i>Noctua pronuba</i>	Noctuidae	
4947a	<i>Eugnorisma glareosa</i>	Noctuidae	localités xérothermiques, en IdF: Fontainebleau, Étampes
4951	<i>Ochropleura plecta</i>	Noctuidae	
4972	<i>Agrotis puta</i>	Noctuidae	
4977	<i>Agrotis segetum</i>	Noctuidae	

### 70 Espèces observées

## Annexe 7 : Liste Leraut récapitulative des Hétérocères observés au marais de Fontenay-le-Vicomte

index Leraut	nom taxon	famille	commentaires
	<i>Cydalima perspectalis</i>	Crambidae	
171	<i>Hepialus humuli</i>	Hepialidae	MENACE, prairies humides, vole au crépuscule
173	<i>Korscheltellus lupulinus</i>	Hepialidae	
1817	<i>Cossus cossus</i>	Cossidae	Vulnérable, fréquente essentiellement les forêts
1822	<i>Phragmataecia castaneae</i>	Cossidae	MENACE, espèce paludicole très localisée, phragmitaies, étangs
1919	<i>Apoda limacodes</i>	Limacodidae	commun dans les milieux forestiers ou arbustifs
2400	<i>Cidia amplana</i>	Tortricidae	
2676	<i>Pterophorus pentadactyla</i>	Pterophoridae	
2730	<i>Synaphe punctalis</i>	Pyralidae	
2758	<i>Endotricha flammealis</i>	Pyralidae	
2762	<i>Oncocera semirubella</i>	Pyralidae	prairies calcaires et autres, commun
2907	<i>Phycitodes binaevella</i>	Pyralidae	
2950	<i>Chrysoteuchia culmella</i>	Crambidae	dans les pelouses
2960	<i>Crambus perlella</i>	Crambidae	prairies
2964	<i>Agriphila tristella</i>	Crambidae	pelouses et prairies à graminées, très commun partout
3019	<i>Ancylolomia tentaculella</i>	Crambidae	sur graminées, méridional en progression
3057	<i>Elophila nymphaeata</i>	Crambidae	
3061	<i>Parapoynx stratiotata</i>	Crambidae	marais et zones humides
3062	<i>Nymphula nitidulata</i>	Crambidae	marais et zones humides
3070	<i>Evergestis pallidata</i>	Crambidae	marais et zones humides
3128	<i>Ostrinia maysalis</i>	Crambidae	Pyrale du maïs
3128b	<i>Ostrinia maysalis</i>	Crambidae	friches, pyrale vraie du maïs
3133	<i>Anania stachydalis</i>	Crambidae	marais, forêts humides
3191	<i>Pleuroptya ruralis</i>	Crambidae	sur ortie partout, pyrale de l'ortie
3214	<i>Lasiocampa quercus</i>	Lasiocampidae	
3215	<i>Macrothylacia rubi</i>	Lasiocampidae	milieux ouverts
3220	<i>Euthrix potatoria</i>	Lasiocampidae	forêts, milieux humides
3238	<i>Mimas tiliae</i>	Sphingidae	
3240	<i>Laothoe populi</i>	Sphingidae	
3244	<i>Sphinx ligustri</i>	Sphingidae	prairies, friches sèches, milieux arbustifs, pelouses calcaires
3258	<i>Deilephila elpenor</i>	Sphingidae	
3259	<i>Deilephila porcellus</i>	Sphingidae	pelouses sèches
3516	<i>Habrosyne pyritoides</i>	Drepanidae	
3517	<i>Thyatira batis</i>	Drepanidae	
3518	<i>Tethea ocularis</i>	Drepanidae	
3519	<i>Tethea or</i>	Drepanidae	commun dans les milieux forestiers humides
3531	<i>Watsonalla binaria</i>	Drepanidae	forêts feuillus
3533	<i>Sabra harpagula</i>	Drepanidae	MENACE, espèce forestière localisée
3542	<i>Geometra papilionaria</i>	Geometridae	
3543	<i>Comibaena bajularia</i>	Geometridae	
3552	<i>Thalera fimbrialis</i>	Geometridae	espèce commune, thermophile
3553	<i>Jodis lactearia</i>	Geometridae	
3556	<i>Hemistola chrysoprasaria</i>	Geometridae	
3558	<i>Cyclophora pendularia</i>	Geometridae	MENACE, espèce forestière
3560	<i>Cyclophora annularia</i>	Geometridae	
3567	<i>Cyclophora punctaria</i>	Geometridae	
3570	<i>Timandra comae</i>	Geometridae	
3589	<i>Scopula immutata</i>	Geometridae	Vulnérable, fréquente surtout les prairies humides
3629	<i>Idaea biselata</i>	Geometridae	milieux humides et agglomérations
3641	<i>Idaea dimidiata</i>	Geometridae	friches et prairies humides
3657	<i>Idaea aversata</i>	Geometridae	
3659	<i>Idaea degeneraria</i>	Geometridae	stations sèches
3668	<i>Rhodometra sacraria</i>	Geometridae	Migrateur
3692	<i>Xanthorhoe designata</i>	Geometridae	forêts et milieux humides

3694	<i>Xanthorhoe spadicearia</i>	Geometridae	forêts et milieux humides
3708	<i>Epirrhoe alternata</i>	Geometridae	
3715	<i>Camptogramma bilineata</i>	Geometridae	commune dans tous les milieux
3738	<i>Eulithis prunata</i>	Geometridae	un peu partout, préférence milieux humides
3743	<i>Ecliptopera silaceata</i>	Geometridae	milieux humides, marécageux
3745	<i>Chloroclysta siterata</i>	Geometridae	milieux forestiers
3748	<i>Dysstroma truncata</i>	Geometridae	
3769	<i>Colostygia pectinataria</i>	Geometridae	
3772	<i>Hydriomena impluviata</i>	Geometridae	Vulnérable, milieux humides
3787	<i>Philereme vetulata</i>	Geometridae	
3788	<i>Philereme transversata</i>	Geometridae	forêts humides
3906	<i>Gymnoscelis rufifasciata</i>	Geometridae	
3907	<i>Chloroclystis v-ata</i>	Geometridae	
3911	<i>Anticollix sparsata</i>	Geometridae	Vulnérable, milieux humides
3913	<i>Horisme tersata</i>	Geometridae	préférence pour les milieux humides
3919	<i>Melanthia procellata</i>	Geometridae	milieux forestiers, lieux humides
3937	<i>Euchoeca nebulata</i>	Geometridae	milieux humides, marais, bords de ruisseaux, d'étangs
3941	<i>Hydrelia flammeolaria</i>	Geometridae	forêts fraîches, milieux humides ou marécageux
3950	<i>Acasis viretata</i>	Geometridae	Vulnérable, milieux arbustifs (friches, coteaux)
3955	<i>Ligdia adustata</i>	Geometridae	milieux chauds et secs
3956	<i>Lomaspilis marginata</i>	Geometridae	milieux humides et forestiers
3958	<i>Stegania trimaculata</i>	Geometridae	forêts, milieux humides
3960	<i>Macaria notata</i>	Geometridae	
3961	<i>Macaria alternata</i>	Geometridae	milieux humides ou forêts
3964	<i>Macaria wauaria</i>	Geometridae	habite surtout les milieux humides
3969	<i>Chiasmia clathrata</i>	Geometridae	
3982	<i>Petrophora chlorosata</i>	Geometridae	
3989	<i>Pachycnemia hippocastanaria</i>	Geometridae	espèce forestière, bruyère
3992	<i>Opisthograptis luteolata</i>	Geometridae	
4001	<i>Ennomos alniaria</i>	Geometridae	
4003	<i>Ennomos erosaria</i>	Geometridae	MENACE, plus revu depuis 1982
4005	<i>Selenia dentaria</i>	Geometridae	
4014	<i>Angerona prunaria</i>	Geometridae	
4015	<i>Biston strataria</i>	Geometridae	
4016	<i>Biston betularia</i>	Geometridae	
4032	<i>Menophra abruptaria</i>	Geometridae	répandu partout
4047	<i>Peribatodes rhomboidaria</i>	Geometridae	
4064	<i>Hypomecis roboraria</i>	Geometridae	
4065	<i>Hypomecis punctinalis</i>	Geometridae	répandu partout
4070	<i>Ectropis crepuscularia</i>	Geometridae	
4074	<i>Ematurga atomaria</i>	Geometridae	milieux ouverts et secs
4081	<i>Cabera pusaria</i>	Geometridae	
4082	<i>Cabera exanthemata</i>	Geometridae	milieux humides
4088	<i>Campaea margaritata</i>	Geometridae	
4124	<i>Siona lineata</i>	Geometridae	
4139	<i>Thaumatopoea processionea</i>	Notodontidae	
4142	<i>Clostera anachoreta</i>	Notodontidae	milieux humides et bois
4145	<i>Gluphisia crenata</i>	Notodontidae	
4146	<i>Phalera bucephala</i>	Notodontidae	milieux forestiers, chênes
4150	<i>Drymonia ruficornis</i>	Notodontidae	espèce printanière, commune dans les milieux forestiers
4154	<i>Notodonta ziczac</i>	Notodontidae	commun dans les lieux humides
4155	<i>Notodonta dromedarius</i>	Notodontidae	commun partout mais surtout dans bétulaies
4157	<i>Notodonta tritophus</i>	Notodontidae	
4159	<i>Pheosia tremula</i>	Notodontidae	
4163	<i>Pterostoma palpina</i>	Notodontidae	
4165	<i>Ptilodon cucullina</i>	Notodontidae	
4171	<i>Furcula bicuspis</i>	Notodontidae	Vulnérable, bords de cours d'eau, tourbières
4173	<i>Furcula bifida</i>	Notodontidae	

4180	<i>Orgyia antiqua</i>	Lymantriidae	
4186	<i>Calliteara pudibunda</i>	Lymantriidae	
4187	<i>Euproctis chrysorrhoea</i>	Lymantriidae	dans la plupart des milieux
4191	<i>Lymantria monacha</i>	Lymantriidae	
4193	<i>Lymantria dispar</i>	Lymantriidae	répandu dans tous les milieux
4203	<i>Miltochrista miniata</i>	Arctiidae	
4206	<i>Pelosia muscerda</i>	Arctiidae	Vulnérable, milieux humides, marécageux
4208	<i>Eilema sororcula</i>	Arctiidae	
4210	<i>Eilema griseola</i>	Arctiidae	
4222	<i>Lithosia quadra</i>	Arctiidae	Vulnérable, localités sèches
4241	<i>Diacrisia sannio</i>	Arctiidae	
4245	<i>Spilosoma lubricipeda</i>	Arctiidae	
4246	<i>Spilosoma luteum</i>	Arctiidae	
4250	<i>Phragmatobia fuliginosa</i>	Arctiidae	
4254	<i>Callimorpha dominula</i>	Arctiidae	Vulnérable, protection régionale, typique des milieux humides
4255	<i>Euplagia quadripunctaria</i>	Arctiidae	
4268	<i>Zanclognatha tarsipennalis</i>	Noctuidae	
4274	<i>Herminia tarsicrinalis</i>	Noctuidae	forêts humides et milieux marécageux
4278	<i>Macrochilo cribrumalis</i>	Noctuidae	Vulnérable, milieux humides ou marécageux
4279	<i>Rivula sericealis</i>	Noctuidae	commun en milieux humides
4285	<i>Schrankia costaestrigalis</i>	Noctuidae	
4290	<i>Hypena proboscidalis</i>	Noctuidae	forêts, bords des ruisseaux
4297	<i>Laspeyria flexula</i>	Noctuidae	secteurs chauds
4299	<i>Scoliopteryx libatrix</i>	Noctuidae	
4310	<i>Tyta luctuosa</i>	Noctuidae	
4312	<i>Aedia funesta</i>	Noctuidae	
4327	<i>Catocala fraxini</i>	Noctuidae	à proximité des rivières et points d'eau
4345	<i>Emmelia trabealis</i>	Noctuidae	Vulnérable, localités chaudes
4351	<i>Protodeltote pygarga</i>	Noctuidae	milieux herbacés, lieux humides
4384	<i>Meganola albula</i>	Noctuidae	
4389	<i>Pseudoips prasinanus</i>	Noctuidae	forêt mixte
4400	<i>Abrostola triplasia</i>	Noctuidae	MENACE, marais, zones humides
4403	<i>Chrysodeixis chalcites</i>	Noctuidae	migrateur
4417	<i>Diachrysia chrysitis</i>	Noctuidae	groupements végétaux nitrophiles
	<i>Diachrysia stenochrysis</i>	Noctuidae	
4426	<i>Autographa gamma</i>	Noctuidae	
4433	<i>Colocasia coryli</i>	Noctuidae	
4450	<i>Craniophora ligustri</i>	Noctuidae	
4456	<i>Acronicta leporina</i>	Noctuidae	bois de bouleaux
4469	<i>Xanthia citrigo</i>	Noctuidae	Vulnérable, massifs forestiers
4470	<i>Xanthia ocellaris</i>	Noctuidae	Vulnérable, bords rivières, peupleraies
4471	<i>Xanthia gilvago</i>	Noctuidae	Vulnérable, chenille sur orme, en régression
4472	<i>Xanthia icteritia</i>	Noctuidae	
4473	<i>Xanthia togata</i>	Noctuidae	
4475	<i>Xanthia aurago</i>	Noctuidae	
4490	<i>Agrochola lota</i>	Noctuidae	souvent lieux humides
4491	<i>Agrochola circellaris</i>	Noctuidae	
4502	<i>Conistra vaccinii</i>	Noctuidae	milieux forestiers
4504	<i>Eupsilia transversa</i>	Noctuidae	milieux forestiers de préférence humides
4526	<i>Mniotype satura</i>	Noctuidae	Vulnérable, en Ile-de-France: Étampes et région Fontainebleau
4534	<i>Dichonia aprilina</i>	Noctuidae	feuillus et friches calcicoles
4538	<i>Allophyes oxycanthae</i>	Noctuidae	milieux boisés
4563	<i>Amphipyra pyramidea</i>	Noctuidae	
4633	<i>Proxenus hospes</i>	Noctuidae	Vulnérable, migrateur, semble acclimaté en IDF
4652	<i>Spodoptera exigua</i>	Noctuidae	Migrateur, atteint rarement notre région
4655	<i>Hoplodrina ambigua</i>	Noctuidae	
4660	<i>Hoplodrina octogenaria</i>	Noctuidae	
4667	<i>Arenostola phragmitidis</i>	Noctuidae	MENACE, phragmitaies

4668	<i>Sedina buettneri</i>	Noctuidae	Vulnérable, marais, étangs, bords de cours d'eau
4669	<i>Rhizedra lutosa</i>	Noctuidae	
4682	<i>Gortyna flavago</i>	Noctuidae	Vulnérable, lieux humides
4715	<i>Apamea ophiogramma</i>	Noctuidae	milieux marécageux
4736	<i>Apamea monoglypha</i>	Noctuidae	milieux ouverts
4739	<i>Cosmia pyralina</i>	Noctuidae	
4740	<i>Cosmia trapezina</i>	Noctuidae	
4742	<i>Cosmia affinis</i>	Noctuidae	tendance thermophile
4757	<i>Euplexia lucipara</i>	Noctuidae	partout, plus fréquent dans milieux humides
4758	<i>Trachea atriplicis</i>	Noctuidae	peu commun, prairies naturelles et friches
4762	<i>Thalpophila matura</i>	Noctuidae	prairies sèches
4764	<i>Polyphaenis sericata</i>	Noctuidae	Vulnérable, thermophile, en IdF: Fontainebleau, Étampes
4768	<i>Mormo maura</i>	Noctuidae	
4787	<i>Mythimna pallens</i>	Noctuidae	
4788	<i>Mythimna impura</i>	Noctuidae	bords des étangs, marais, forêts humides
4789	<i>Aletia straminea</i>	Noctuidae	Vulnérable, espèce des phragmitaies
4792	<i>Mythimna albipuncta</i>	Noctuidae	
4798	<i>Orthosia gothica</i>	Noctuidae	milieux humides et forestiers
4800	<i>Orthosia incerta</i>	Noctuidae	
4802	<i>Orthosia gracilis</i>	Noctuidae	
4832	<i>Hadena rivularis</i>	Noctuidae	
4842	<i>Lacanobia oleracea</i>	Noctuidae	
4843	<i>Lacanobia splendens</i>	Noctuidae	MENACE, lieux humides, bords de rivières
4844	<i>Lacanobia suasa</i>	Noctuidae	
4878	<i>Xestia xanthographa</i>	Noctuidae	
4888	<i>Xestia c-nigrum</i>	Noctuidae	
4917	<i>Noctua janthina</i>	Noctuidae	
4918	<i>Noctua comes</i>	Noctuidae	
4921	<i>Noctua pronuba</i>	Noctuidae	
4923	<i>Noctua fimbriata</i>	Noctuidae	
4947a	<i>Eugnorisma glareosa</i>	Noctuidae	localités xérothermiques, en IdF: Fontainebleau, Étampes
4951	<i>Ochropleura plecta</i>	Noctuidae	
4963	<i>Axylia putris</i>	Noctuidae	
4972	<i>Agrotis puta</i>	Noctuidae	
4975	<i>Agrotis exclamationis</i>	Noctuidae	
4977	<i>Agrotis segetum</i>	Noctuidae	
5005	<i>Pyrrhia umbra</i>	Noctuidae	MENACE, milieux à forte couverture herbacée

## 207 Espèces observées

## Annexe 8 : Liste Leraut des Hétérocères nouvellement observés au marais de Fontenay-le-Vicomte en 2019

index Leraut	nom taxon	famille	commentaires
2400	<i>Cidia amplana</i>	Tortricidae	
2758	<i>Endotricha flammealis</i>	Pyralidae	
2907	<i>Phycitodes binaevella</i>	Pyralidae	
3057	<i>Elophila nymphaeata</i>	Crambidae	
3214	<i>Lasiocampa quercus</i>	Lasiocampidae	
3692	<i>Xanthorhoe designata</i>	Geometridae	forêts et milieux humides
3960	<i>Macaria notata</i>	Geometridae	
4124	<i>Siona lineata</i>	Geometridae	
4146	<i>Phalera bucephala</i>	Notodontidae	milieux forestiers, chênes
4327	<i>Catocala fraxini</i>	Noctuidae	à proximité des rivières et points d'eau
4473	<i>Xanthia togata</i>	Noctuidae	
4669	<i>Rhizedra lutosa</i>	Noctuidae	
4972	<i>Agrotis puta</i>	Noctuidae	

### 13 Espèces nouvelles en 2019

## Annexe 9 : Liste par nuit des Hétérocères observés au marais de Misery en 2019

index Leraut	nom taxon	famille	commentaires
<b>Misery 1 : nuit du 01/05/2019</b>			
1822	<i>Phragmataecia castaneae</i>	Cossidae	
3143	<i>Nascia ciliialis</i>	Crambidae	
3215	<i>Macrothylacia rubi</i>	Lasiocampidae	
3223	<i>Phyllodesma tremulifolia</i>	Lasiocampidae	
3238	<i>Mimas tiliae</i>	Sphingidae	
3519	<i>Tethea or</i>	Drepanidae	
3558	<i>Cyclophora pendularia</i>	Geometridae	
3645	<i>Idaea subsericeata</i>	Geometridae	
3913	<i>Horisme tersata</i>	Geometridae	
3956	<i>Lomaspilis marginata</i>	Geometridae	
3958	<i>Stegania trimaculata</i>	Geometridae	
3992	<i>Opisthograptis luteolata</i>	Geometridae	
4024	<i>Lycia hirtaria</i>	Geometridae	
4065	<i>Hypomecis punctinalis</i>	Geometridae	
4073	<i>Aethalura punctulata</i>	Geometridae	
4081	<i>Cabera pusaria</i>	Geometridae	
4154	<i>Notodonta ziczac</i>	Notodontidae	
4163	<i>Pterostoma palpina</i>	Notodontidae	
4186	<i>Calliteara pudibunda</i>	Lymantriidae	
4208	<i>Eilema sororcula</i>	Arctiidae	
4245	<i>Spilosoma lubricipeda</i>	Arctiidae	
4462	<i>Subacronicta megacephala</i>	Noctuidae	
4757	<i>Euplexia lucipara</i>	Noctuidae	
4842	<i>Lacanobia oleracea</i>	Noctuidae	
<b>Misery 2 : nuit du 05/07/2019</b>			
1822	<i>Phragmataecia castaneae</i>	Cossidae	
1823	<i>Zeuzera pyrina</i>	Cossidae	
1937	<i>Pandemis heparana</i>	Tortricidae	
2075	<i>Agapeta hamana</i>	Tortricidae	
2676	<i>Pterophorus pentadactyla</i>	Pterophoridae	
2756	<i>Lamoria anella</i>	Pyralidae	
2758	<i>Endotricha flammealis</i>	Pyralidae	
2997	<i>Catoptria verellus</i>	Crambidae	
3061	<i>Parapoynx stratiotata</i>	Crambidae	
3062	<i>Nymphula nitidulata</i>	Crambidae	
3128	<i>Ostrinia maysalis</i>	Crambidae	
3129	<i>Eurrhpara hortulata</i>	Crambidae	
3130	<i>Anania lancealis</i>	Crambidae	
3191	<i>Pleuroptya ruralis</i>	Crambidae	

3220	<i>Euthrix potatoria</i>	Lasiocampidae
3238	<i>Mimas tiliae</i>	Sphingidae
3258	<i>Deilephila elpenor</i>	Sphingidae
3546	<i>Hemithea aestivaria</i>	Geometridae
3605	<i>Idaea ochrata</i>	Geometridae
3657	<i>Idaea aversata</i>	Geometridae
3708	<i>Epirrhoe alternata</i>	Geometridae
3738	<i>Eulithis prunata</i>	Geometridae
3956	<i>Lomaspilis marginata</i>	Geometridae
3961	<i>Macaria alternata</i>	Geometridae
3982	<i>Petrophora chlorosata</i>	Geometridae
4016	<i>Biston betularia</i>	Geometridae
4065	<i>Hypomecis punctinalis</i>	Geometridae
4082	<i>Cabera exanthemata</i>	Geometridae
4200	<i>Thumatha senex</i>	Arctiidae
4203	<i>Miltochrista miniata</i>	Arctiidae
4250	<i>Phragmatobia fuliginosa</i>	Arctiidae
4254	<i>Callimorpha dominula</i>	Arctiidae
4278	<i>Macrochilo cribrumalis</i>	Noctuidae
4312	<i>Aedia funesta</i>	Noctuidae
4351	<i>Protodeltote pygarga</i>	Noctuidae
4384	<i>Meganola albula</i>	Noctuidae
4426	<i>Autographa gamma</i>	Noctuidae
4450	<i>Craniophora ligustri</i>	Noctuidae
4667	<i>Arenostola phragmitidis</i>	Noctuidae
4715	<i>Apamea ophiogramma</i>	Noctuidae
4731	<i>Apamea epomedion</i>	Noctuidae
4739	<i>Cosmia pyralina</i>	Noctuidae
4764	<i>Polyphaenis sericata</i>	Noctuidae
4788	<i>Mythimna impura</i>	Noctuidae
4842	<i>Lacanobia oleracea</i>	Noctuidae
4843	<i>Lacanobia splendens</i>	Noctuidae
4888	<i>Xestia c-nigrum</i>	Noctuidae
4917	<i>Noctua janthina</i>	Noctuidae
4918	<i>Noctua comes</i>	Noctuidae
4923	<i>Noctua fimbriata</i>	Noctuidae

### Misery 3 : nuit du 06/09/2019

	<i>Cydalima perspectalis</i>	Crambidae
1223	<i>Carcina quercana</i>	Carcinidae
2390	<i>Cydia fagiglandana</i>	Tortricidae
2832	<i>Acrobasis tumidana</i>	Pyralidae
2907	<i>Phycitodes binaevella</i>	Pyralidae
2975	<i>Agriphila geniculea</i>	Crambidae
3061	<i>Parapoinx stratiotata</i>	Crambidae
3140	<i>Anania crocealis</i>	Crambidae



3191	<i>Pleuroptya ruralis</i>	Crambidae	
3526	<i>Drepana curvatula</i>	Drepanidae	
3531	<i>Watsonalla binaria</i>	Drepanidae	
3641	<i>Idaea dimidiata</i>	Geometridae	
3645	<i>Idaea subsericeata</i>	Geometridae	
3715	<i>Camptogramma bilineata</i>	Geometridae	
3748	<i>Dysstroma truncata</i>	Geometridae	f.i. rufescens
3956	<i>Lomaspilis marginata</i>	Geometridae	
3961	<i>Macaria alternata</i>	Geometridae	
3992	<i>Opisthograptis luteolata</i>	Geometridae	
4047	<i>Peribatodes rhomboidaria</i>	Geometridae	
4088	<i>Campaea margaritata</i>	Geometridae	
4206	<i>Pelosia muscerda</i>	Arctiidae	
4222	<i>Lithosia quadra</i>	Arctiidae	
4290	<i>Hypena proboscidalis</i>	Noctuidae	
4393	<i>Earias clorana</i>	Noctuidae	
4417	<i>Diachrysia chrysitis</i>	Noctuidae	
4421	<i>Macdunnoughia confusa</i>	Noctuidae	
4477	<i>Atethmia centrago</i>	Noctuidae	
4633	<i>Proxenus hospes</i>	Noctuidae	
4635	<i>Caradrina morpheus</i>	Noctuidae	
4655	<i>Hoplodrina ambigua</i>	Noctuidae	
4669	<i>Rhizedra lutosa</i>	Noctuidae	
4682	<i>Gortyna flavago</i>	Noctuidae	
4693	<i>Luperina dumerilii</i>	Noctuidae	
4768	<i>Mormo maura</i>	Noctuidae	
4791	<i>Aletia vitellina</i>	Noctuidae	
4792	<i>Mythimna albipuncta</i>	Noctuidae	
4793	<i>Mythimna ferrago</i>	Noctuidae	
4842	<i>Lacanobia oleracea</i>	Noctuidae	
4878	<i>Xestia xanthographa</i>	Noctuidae	
4879	<i>Xestia sexstrigata</i>	Noctuidae	
4888	<i>Xestia c-nigrum</i>	Noctuidae	
4917	<i>Noctua janthina</i>	Noctuidae	
4921	<i>Noctua pronuba</i>	Noctuidae	
4951	<i>Ochropleura plecta</i>	Noctuidae	
4977	<i>Agrotis segetum</i>	Noctuidae	

## Annexe 10 : Liste Leraut des Hétérocères observés au marais de Misery en 2019

index Leraut	nom taxon	famille	commentaires
	<i>Cydalima perspectalis</i>	Crambidae	
1223	<i>Carcina quercana</i>	Carcinidae	
1822	<i>Phragmataecia castaneae</i>	Cossidae	MENACE, espèce paludicole très localisée, phragmitaies
1823	<i>Zeuzera pyrina</i>	Cossidae	
1937	<i>Pandemis heparana</i>	Tortricidae	
2075	<i>Agapeta hamana</i>	Tortricidae	
2390	<i>Cydia fagiglandana</i>	Tortricidae	
2676	<i>Pterophorus pentadactyla</i>	Pterophoridae	
2756	<i>Lamoria anella</i>	Pyralidae	
2758	<i>Endotricha flammealis</i>	Pyralidae	
2832	<i>Acrobasis tumidana</i>	Pyralidae	
2907	<i>Phycitodes binaevella</i>	Pyralidae	
2975	<i>Agriphila geniculea</i>	Crambidae	
2997	<i>Catoptria verellus</i>	Crambidae	
3061	<i>Parapoynx stratiotata</i>	Crambidae	marais et zones humides
3062	<i>Nymphula nitidulata</i>	Crambidae	marais et zones humides
3128	<i>Ostrinia maysalis</i>	Crambidae	Pyrale du maïs
3129	<i>Eurrhynx hortulata</i>	Crambidae	milieux humides, bois
3130	<i>Anania lancealis</i>	Crambidae	lieux humides
3140	<i>Anania crocealis</i>	Crambidae	
3143	<i>Nascia ciliaris</i>	Crambidae	marais et zones humides, rare en IdF régulier à Misery
3191	<i>Pleuroptya ruralis</i>	Crambidae	sur ortie partout, pyrale de l'ortie
3215	<i>Macrothylacia rubi</i>	Lasiocampidae	milieux ouverts
3220	<i>Euthrix potatoria</i>	Lasiocampidae	forêts, milieux humides
3223	<i>Phyllodesma tremulifolia</i>	Lasiocampidae	
3238	<i>Mimas tiliae</i>	Sphingidae	
3258	<i>Deilephila elpenor</i>	Sphingidae	
3519	<i>Tethea or</i>	Drepanidae	commun dans les milieux forestiers humides
3526	<i>Drepana curvatula</i>	Drepanidae	
3531	<i>Watsonalla binaria</i>	Drepanidae	forêts feuillus
3546	<i>Hemithea aestivaria</i>	Geometridae	
3558	<i>Cyclophora pendularia</i>	Geometridae	MENACE, espèce forestière
3605	<i>Idaea ochrata</i>	Geometridae	Vulnérable, prairies sèches, coteaux calcaires
3641	<i>Idaea dimidiata</i>	Geometridae	friches et prairies humides
3645	<i>Idaea subsericeata</i>	Geometridae	
3657	<i>Idaea aversata</i>	Geometridae	
3708	<i>Epirrhoe alternata</i>	Geometridae	
3715	<i>Camptogramma bilineata</i>	Geometridae	commune dans tous les milieux
3738	<i>Eulithis prunata</i>	Geometridae	un peu partout, préférence milieux humides
3748	<i>Dysstroma truncata</i>	Geometridae	
3913	<i>Horisme tersata</i>	Geometridae	préférence pour les milieux humides
3956	<i>Lomaspilis marginata</i>	Geometridae	milieux humides et forestiers
3958	<i>Stegania trimaculata</i>	Geometridae	forêts, milieux humides
3961	<i>Macaria alternata</i>	Geometridae	milieux humides ou forêts
3982	<i>Petrophora chlorosata</i>	Geometridae	
3992	<i>Opisthograptis luteolata</i>	Geometridae	
4016	<i>Biston betularia</i>	Geometridae	
4024	<i>Lycia hirtaria</i>	Geometridae	
4047	<i>Peribatodes rhomboidaria</i>	Geometridae	
4065	<i>Hypomecis punctinalis</i>	Geometridae	répandu partout
4073	<i>Aethalura punctulata</i>	Geometridae	Vulnérable, espèce forestière, commune long des cours d'eau
4081	<i>Cabera pusaria</i>	Geometridae	

4082	<i>Cabera exanthemata</i>	Geometridae	milieux humides
4088	<i>Campaea margaritata</i>	Geometridae	
4154	<i>Notodonta ziczac</i>	Notodontidae	commun dans les lieux humides
4163	<i>Pterostoma palpina</i>	Notodontidae	
4186	<i>Calliteara pudibunda</i>	Lymantriidae	
4200	<i>Thumatha senex</i>	Arctiidae	Vulnérable, milieux humides, palustres
4203	<i>Miltochrista miniata</i>	Arctiidae	
4206	<i>Pelosia muscerda</i>	Arctiidae	Vulnérable, milieux humides, marécageux
4208	<i>Eilema sororcula</i>	Arctiidae	
4222	<i>Lithosia quadra</i>	Arctiidae	Vulnérable, localités sèches
4245	<i>Spilosoma lubricipeda</i>	Arctiidae	
4250	<i>Phragmatobia fuliginosa</i>	Arctiidae	
4254	<i>Callimorpha dominula</i>	Arctiidae	Vulnérable, protect. régionale, typique des milieux humides
4278	<i>Macrochilo cribrumalis</i>	Noctuidae	Vulnérable, milieux humides ou marécageux
4290	<i>Hypena proboscidalis</i>	Noctuidae	forêts, bords des ruisseaux
4312	<i>Aedia funesta</i>	Noctuidae	
4351	<i>Protodeltote pygarga</i>	Noctuidae	milieux herbacés, lieux humides
4384	<i>Meganola albula</i>	Noctuidae	
4393	<i>Earias clorana</i>	Noctuidae	
4417	<i>Diachrysia chrysitis</i>	Noctuidae	groupements végétaux nitrophiles
4421	<i>Macdunnoughia confusa</i>	Noctuidae	
4426	<i>Autographa gamma</i>	Noctuidae	
4450	<i>Craniophora ligustri</i>	Noctuidae	
4462	<i>Subacronicta megacephala</i>	Noctuidae	bords de rivières et d'étangs
4477	<i>Atethmia centrigo</i>	Noctuidae	souvent au voisinage de cours d'eau, chenille sur frêne
4633	<i>Proxenus hospes</i>	Noctuidae	Vulnérable, migrateur, semble acclimaté en IDF
4635	<i>Caradrina morpheus</i>	Noctuidae	tous types de milieux
4655	<i>Hoplodrina ambigua</i>	Noctuidae	
4667	<i>Arenostola phragmitidis</i>	Noctuidae	MENACE, phragmitaies
4669	<i>Rhizedra lutosa</i>	Noctuidae	
4682	<i>Gortyna flavago</i>	Noctuidae	Vulnérable, lieux humides
4693	<i>Luperina dumerilii</i>	Noctuidae	Vulnérable, localités chaudes
4715	<i>Apamea ophiogramma</i>	Noctuidae	milieux marécageux
4731	<i>Apamea epomedion</i>	Noctuidae	MENACE, très localisé en IDF : Fontainebleau, Sud Essonne
4739	<i>Cosmia pyralina</i>	Noctuidae	
4757	<i>Euplexia lucipara</i>	Noctuidae	partout, plus fréquent dans milieux humides
4764	<i>Polyphaenis sericata</i>	Noctuidae	Vulnérable, thermophile, en IdF: Fontainebleau, Étampes
4768	<i>Mormo maura</i>	Noctuidae	
4788	<i>Mythimna impura</i>	Noctuidae	bords des étangs, marais, forêts humides
4791	<i>Aletia vitellina</i>	Noctuidae	Migrateur
4792	<i>Mythimna albipuncta</i>	Noctuidae	
4793	<i>Mythimna ferrago</i>	Noctuidae	localités chaudes
4842	<i>Lacanobia oleracea</i>	Noctuidae	
4843	<i>Lacanobia splendens</i>	Noctuidae	MENACE, lieux humides, bords de rivières
4878	<i>Xestia xanthographa</i>	Noctuidae	
4879	<i>Xestia sexstrigata</i>	Noctuidae	
4888	<i>Xestia c-nigrum</i>	Noctuidae	
4917	<i>Noctua janthina</i>	Noctuidae	
4918	<i>Noctua comes</i>	Noctuidae	
4921	<i>Noctua pronuba</i>	Noctuidae	
4923	<i>Noctua fimbriata</i>	Noctuidae	
4951	<i>Ochropleura plecta</i>	Noctuidae	
4977	<i>Agrotis segetum</i>	Noctuidae	

### 105 Espèces observées

- Annexe 11 : Liste Leraut récapitulative des Hétérocères observés au marais de Misery,

index Leraut	nom taxon	famille	commentaires
	<i>Cydalima perspectalis</i>	Crambidae	
170	<i>Triodia sylvina</i>	Hepialidae	
171	<i>Hepialus humuli</i>	Hepialidae	MENACE, prairies humides, vole au crépuscule
173	<i>Korscheltellus lupulinus</i>	Hepialidae	
189	<i>Nematopogon swammerdamella</i>	Negatopogonin	
1120	<i>Ethmia funerella</i>	Elachistidae	
1170	<i>Agonopterix heracliiana</i>	Elachistidae	
1220	<i>Semioscopis oculella</i>	Elachistidae	
1223	<i>Carcina quercana</i>	Carcinidae	
1224	<i>Diurnea fagella</i>	Chimabachidae	
1817	<i>Cossus cossus</i>	Cossidae	Vulnérable, fréquente essentiellement les forêts
1822	<i>Phragmataecia castaneae</i>	Cossidae	MENACE, espèce paludicole très localisée, phragmitaies, étangs
1823	<i>Zeuzera pyrina</i>	Cossidae	
1919	<i>Apoda limacodes</i>	Limacodidae	commun dans les milieux forestiers ou arbustifs
1937	<i>Pandemis heparana</i>	Tortricidae	
1938	<i>Pandemis dumetana</i>	Tortricidae	
1946	<i>Archips podana</i>	Tortricidae	
1951	<i>Cacoecimorpha pronubana</i>	Tortricidae	
2048	<i>Phtheochroa inopiana</i>	Tortricidae	
2075	<i>Agapeta hamana</i>	Tortricidae	
2089	<i>Aethes enicana</i>	Tortricidae	
2129	<i>Cochylis hybridella</i>	Tortricidae	
2161	<i>Acleris hastiana</i>	Tortricidae	
2286	<i>Eucosma hohenwartiana</i>	Tortricidae	
2390	<i>Cydia fagiglandana</i>	Tortricidae	
2471	<i>Bactra lancealana</i>	Tortricidae	
2486	<i>Hedya salicella</i>	Tortricidae	
2496	<i>Apotomis betuletana</i>	Tortricidae	
2503	<i>Argyroplote lacunana</i>	Tortricidae	
2676	<i>Pterophorus pentadactyla</i>	Pterophoridae	
2704	<i>Adaina microdactyla</i>	Pterophoridae	
2724	<i>Emmelina monodactyla</i>	Pterophoridae	
2756	<i>Lamoria anella</i>	Pyralidae	
2758	<i>Endotricha flammealis</i>	Pyralidae	
2832	<i>Acrobasis tumidana</i>	Pyralidae	
2884	<i>Euzophera pinguis</i>	Pyralidae	
2901	<i>Homoeosoma sinuella</i>	Pyralidae	
2907	<i>Phycitodes binaevella</i>	Pyralidae	
2941	<i>Chilo phragmitella</i>	Crambidae	typique des marais
2948	<i>Calamotropha paludella</i>	Crambidae	
2950	<i>Chrysoteuchia culmella</i>	Crambidae	dans les pelouses
2951	<i>Crambus pascuella</i>	Crambidae	
2960	<i>Crambus perlella</i>	Crambidae	prairies
2971	<i>Agriphila straminella</i>	Crambidae	
2975	<i>Agriphila geniculea</i>	Crambidae	
2997	<i>Catoptria verellus</i>	Crambidae	
3019	<i>Ancylolomia tentaculella</i>	Crambidae	sur graminées, méridional en progression
3023	<i>Donacaula mucronellus</i>	Crambidae	
3030	<i>Scoparia subfusca subfusca</i>	Crambidae	
3057	<i>Elophila nymphaeata</i>	Crambidae	
3060	<i>Cataclysta lemnata</i>	Crambidae	typique des marais
3061	<i>Parapoynx stratiotata</i>	Crambidae	marais et zones humides
3062	<i>Nymphula nitidulata</i>	Crambidae	marais et zones humides

3068	<i>Evergestis forficalis</i>	Crambidae	
3070	<i>Evergestis pallidata</i>	Crambidae	marais et zones humides
3091	<i>Pyrausta aurata</i>	Crambidae	
3093	<i>Pyrausta purpuralis</i>	Crambidae	
3097	<i>Pyrausta despicata</i>	Crambidae	
3119	<i>Sitochroa palealis</i>	Crambidae	
3128	<i>Ostrinia maysalis</i>	Crambidae	Pyrale du maïs
3128	<i>Ostrinia nubilalis</i>	Crambidae	pyrale de l'armoise
3129	<i>Eurrhyncha hortulata</i>	Crambidae	milieux humides, bois
3130	<i>Anania lancealis</i>	Crambidae	lieux humides
3131	<i>Anania coronata</i>	Crambidae	typique des marais
3138	<i>Anania verbascalis</i>	Crambidae	
3140	<i>Anania crocealis</i>	Crambidae	
3143	<i>Nascia cilialis</i>	Crambidae	marais et zones humides, rare en IdF régulier à Misery,
3172	<i>Nomophila noctuella</i>	Crambidae	
3191	<i>Pleuroptya ruralis</i>	Crambidae	sur ortie partout, pyrale de l'ortie
3209	<i>Malacosoma neustria</i>	Lasiocampidae	
3210	<i>Malacosoma castrensis</i>	Lasiocampidae	MENACE, prairies mésophiles
3213	<i>Lasiocampa trifolii</i>	Lasiocampidae	
3214	<i>Lasiocampa quercus</i>	Lasiocampidae	
3215	<i>Macrothylacia rubi</i>	Lasiocampidae	milieux ouverts
3220	<i>Euthrix potatoria</i>	Lasiocampidae	forêts, milieux humides
3223	<i>Phyllodesma tremulifolia</i>	Lasiocampidae	
3232	<i>Saturnia pyri pyri</i>	Saturniidae	MENACE, vergers et frêne
3238	<i>Mimas tiliae</i>	Sphingidae	
3239	<i>Smerinthus ocellata</i>	Sphingidae	milieux humides
3240	<i>Laothoe populi</i>	Sphingidae	
3242	<i>Agrius convolvuli</i>	Sphingidae	
3244	<i>Sphinx ligustri</i>	Sphingidae	prairies, friches sèches, milieux arbustifs, pelouses calcaires
3248	<i>Proserpinus proserpina</i>	Sphingidae	
3249	<i>Macroglossum stellatarum</i>	Sphingidae	
3258	<i>Deilephila elpenor</i>	Sphingidae	
3516	<i>Habrosyne pyritoides</i>	Drepanidae	
3517	<i>Thyatira batis</i>	Drepanidae	
3518	<i>Tethea ocularis</i>	Drepanidae	
3519	<i>Tethea or</i>	Drepanidae	commun dans les milieux forestiers humides
3523	<i>Achlya flavicornis</i>	Drepanidae	
3526	<i>Drepana curvatula</i>	Drepanidae	
3527	<i>Drepana falcataria</i>	Drepanidae	
3528	<i>Falcaria lacertinaria</i>	Drepanidae	
3531	<i>Watsonalla binaria</i>	Drepanidae	forêts feuillus
3536	<i>Alsophila aescularia</i>	Geometridae	
3539	<i>Pseudoterpna pruinata</i>	Geometridae	Vulnérable, landes sèches
3542	<i>Geometra papilionaria</i>	Geometridae	
3546	<i>Hemithea aestivaria</i>	Geometridae	
3553	<i>Jodis lactearia</i>	Geometridae	
3556	<i>Hemistola chrysoprasaria</i>	Geometridae	
3558	<i>Cyclophora pendularia</i>	Geometridae	MENACE, espèce forestière
3560	<i>Cyclophora annularia</i>	Geometridae	
3567	<i>Cyclophora punctaria</i>	Geometridae	
3570	<i>Timandra comae</i>	Geometridae	
3577	<i>Scopula nigropunctata</i>	Geometridae	tous milieux, plus fréquent milieux humides
3588	<i>Scopula imitaria</i>	Geometridae	
3589	<i>Scopula immutata</i>	Geometridae	Vulnérable, fréquente surtout les prairies humides
3605	<i>Idaea ochrata</i>	Geometridae	Vulnérable, prairies sèches, coteaux calcaires
3629	<i>Idaea biselata</i>	Geometridae	milieux humides et agglomérations
3641	<i>Idaea dimidiata</i>	Geometridae	friches et prairies humides
3645	<i>Idaea subsericeata</i>	Geometridae	

3649	<i>Idaea trigeminata</i>	Geometridae
3657	<i>Idaea aversata</i>	Geometridae
3659	<i>Idaea degeneraria</i>	Geometridae stations sèches
3685	<i>Scotopteryx chenopodiata</i>	Geometridae
3692	<i>Xanthorhoe designata</i>	Geometridae forêts et milieux humides
3694	<i>Xanthorhoe spadicearia</i>	Geometridae forêts et milieux humides
3695	<i>Xanthorhoe ferrugata</i>	Geometridae milieux humides
3698	<i>Xanthorhoe fluctuata</i>	Geometridae
3708	<i>Epirrhoe alternata</i>	Geometridae
3715	<i>Camptogramma bilineata</i>	Geometridae commune dans tous les milieux
3728	<i>Mesoleuca albicillata</i>	Geometridae
3730	<i>Lampropteryx suffumata</i>	Geometridae Vulnérable, milieux variés
3738	<i>Eulithis prunata</i>	Geometridae un peu partout, préférence milieux humides
3739	<i>Eulithis testata</i>	Geometridae milieux humides, bords des ruisseaux
3742	<i>Eulithis pyraliata</i>	Geometridae un peu partout, préférence milieux humides
3743	<i>Ecliptopera silaceata</i>	Geometridae milieux humides, marécageux
3745	<i>Chloroclysta siterata</i>	Geometridae milieux forestiers
3748	<i>Dysstroma truncata</i>	Geometridae
3749	<i>Cidaria fulvata</i>	Geometridae friches calcaires
3769	<i>Colostygia pectinataria</i>	Geometridae
3771	<i>Hydriomena furcata</i>	Geometridae affectionne plutôt les milieux humides
3772	<i>Hydriomena impluviata</i>	Geometridae Vulnérable, milieux humides
3784	<i>Rheumaptera undulata</i>	Geometridae Vulnérable, forêt humides, voisinage des cours d'eau
3787	<i>Philereme vetulata</i>	Geometridae
3788	<i>Philereme transversata</i>	Geometridae forêts humides
3801	<i>Perizoma alchemillata</i>	Geometridae en général mais pas exclusivement milieux humides
3846	<i>Eupithecia centaureata</i>	Geometridae
3863	<i>Eupithecia tripunctaria</i>	Geometridae milieux humides
3865	<i>Eupithecia subfuscata</i>	Geometridae
3891a	<i>Eupithecia abbreviata</i>	Geometridae
3892	<i>Eupithecia dodoneata</i>	Geometridae
3905	<i>Eupithecia tantillaria</i>	Geometridae
3906	<i>Gymnoscelis rufifasciata</i>	Geometridae
3907	<i>Chloroclystis v-ata</i>	Geometridae
3908	<i>Chloroclystis chloerata</i>	Geometridae
3909	<i>Chloroclystis rectangulata</i>	Geometridae
3911	<i>Anticollix sparsata</i>	Geometridae Vulnérable, milieux humides
3912	<i>Horisme vitalbata</i>	Geometridae
3913	<i>Horisme tersata</i>	Geometridae préférence pour les milieux humides
3919	<i>Melanthia procellata</i>	Geometridae milieux forestiers, lieux humides
3937	<i>Euchoeca nebulata</i>	Geometridae milieux humides, marais, bords de ruisseaux, d'étangs
3941	<i>Hydrelia flammeolaria</i>	Geometridae forêts fraîches, milieux humides ou marécageux
3944	<i>Lobophora halterata</i>	Geometridae
3946	<i>Trichopteryx carpinata</i>	Geometridae
3955	<i>Ligdia adustata</i>	Geometridae milieux chauds et secs
3956	<i>Lomaspilis marginata</i>	Geometridae milieux humides et forestiers
3958	<i>Stegania trimaculata</i>	Geometridae forêts, milieux humides
3960	<i>Macaria notata</i>	Geometridae
3961	<i>Macaria alternata</i>	Geometridae milieux humides ou forêts
3964	<i>Macaria wauaria</i>	Geometridae habite surtout les milieux humides
3969	<i>Chiasmia clathrata</i>	Geometridae
3982	<i>Petrophora chlorosata</i>	Geometridae
3988	<i>Plagodis dolabraria</i>	Geometridae
3992	<i>Opisthograptis luteolata</i>	Geometridae
3993	<i>Epione repandaria</i>	Geometridae milieux humides
4001	<i>Ennomos alniaria</i>	Geometridae
4005	<i>Selenia dentaria</i>	Geometridae
4006	<i>Selenia lunularia</i>	Geometridae

4007	<i>Selenia tetralunaria</i>	Geometridae	
4010	<i>Crocallis elinguarina</i>	Geometridae	
4012	<i>Ourapteryx sambucaria</i>	Geometridae	
4014	<i>Angerona prunaria</i>	Geometridae	
4016	<i>Biston betularia</i>	Geometridae	
4024	<i>Lycia hirtaria</i>	Geometridae	
4032	<i>Menophra abruptaria</i>	Geometridae	répandu partout
4047	<i>Peribatodes rhomboidaria</i>	Geometridae	
4060	<i>Alcis repandata</i>	Geometridae	
4064	<i>Hypomecis roboraria</i>	Geometridae	
4065	<i>Hypomecis punctinalis</i>	Geometridae	répandu partout
4070	<i>Ectropis crepuscularia</i>	Geometridae	
4073	<i>Aethalura punctulata</i>	Geometridae	Vulnérable, espèce forestière, loc. commune long cours d'eau
4074	<i>Ematurga atomaria</i>	Geometridae	milieux ouverts et secs
4076	<i>Adactylotis contaminaria</i>	Geometridae	MENACE, espèce forestière
4081	<i>Cabera pusaria</i>	Geometridae	
4082	<i>Cabera exanthemata</i>	Geometridae	milieux humides
4088	<i>Campaea margaritata</i>	Geometridae	
4138	<i>Thaumetopoea pityocampa</i>	Notodontidae	pins
4141	<i>Clostera curtula</i>	Notodontidae	
4142	<i>Clostera anachoreta</i>	Notodontidae	milieux humides et bois
4145	<i>Gluphisia crenata</i>	Notodontidae	
4146	<i>Phalera bucephala</i>	Notodontidae	milieux forestiers, chênes
4150	<i>Drymonia ruficornis</i>	Notodontidae	espèce printanière, commune dans les milieux forestiers
4154	<i>Notodonta ziczac</i>	Notodontidae	commun dans les lieux humides
4155	<i>Notodonta dromedarius</i>	Notodontidae	commun partout mais surtout dans bétulaies
4158	<i>Pheosia gnoma</i>	Notodontidae	espèce commune, inféodée au bouleau
4159	<i>Pheosia tremula</i>	Notodontidae	
4163	<i>Pterostoma palpina</i>	Notodontidae	
4164	<i>Ptilodon capucina</i>	Notodontidae	
4165	<i>Ptilodon cucullina</i>	Notodontidae	
4168	<i>Harpyia milhauseri</i>	Notodontidae	
4169	<i>Stauropus fagi</i>	Notodontidae	
4171	<i>Furcula bicuspis</i>	Notodontidae	Vulnérable, bords de cours d'eau, tourbières
4172	<i>Furcula furcula</i>	Notodontidae	
4173	<i>Furcula bifida</i>	Notodontidae	
4186	<i>Calliteara pudibunda</i>	Lymantriidae	
4187	<i>Euproctis chrysorrhoea</i>	Lymantriidae	dans la plupart des milieux
4188	<i>Euproctis similis</i>	Lymantriidae	milieux arbustifs
4193	<i>Lymantria dispar</i>	Lymantriidae	répandu dans tous les milieux
4200	<i>Thumatha senex</i>	Arctiidae	Vulnérable, milieux humides, palustres
4203	<i>Miltochrista miniata</i>	Arctiidae	
4205	<i>Cybosia mesomella</i>	Arctiidae	
4206	<i>Pelosia muscerda</i>	Arctiidae	Vulnérable, milieux humides, marécageux
4208	<i>Eilema sororcula</i>	Arctiidae	
4210	<i>Eilema griseola</i>	Arctiidae	
4217	<i>Eilema complana</i>	Arctiidae	
4218	<i>Eilema lurideola</i>	Arctiidae	
4222	<i>Lithosia quadra</i>	Arctiidae	Vulnérable, localités sèches
4230	<i>Arctia caja</i>	Arctiidae	
4241	<i>Diacrisia sannio</i>	Arctiidae	
4245	<i>Spilosoma lubricipeda</i>	Arctiidae	
4246	<i>Spilosoma luteum</i>	Arctiidae	
4248	<i>Diaphora mendica</i>	Arctiidae	
4250	<i>Phragmatobia fuliginosa</i>	Arctiidae	
4254	<i>Callimorpha dominula</i>	Arctiidae	Vulnérable, protection régionale, typique des milieux humides
4255	<i>Euplagia quadripunctaria</i>	Arctiidae	
4268	<i>Zanclognatha tarsipennalis</i>	Noctuidae	

4274	<i>Herminia tarsicrinalis</i>	Noctuidae	forêts humides et milieux marécageux
4275	<i>Herminia grisealis</i>	Noctuidae	milieux humides
4278	<i>Macrochilo cribrumalis</i>	Noctuidae	Vulnérable, milieux humides ou marécageux
4279	<i>Rivula sericealis</i>	Noctuidae	commun en milieux humides
4284	<i>Schrankia taenialis</i>	Noctuidae	MENACE, lieux humides
4285	<i>Schrankia costaestrigalis</i>	Noctuidae	
4289	<i>Hypena rostralis</i>	Noctuidae	
4290	<i>Hypena proboscidalis</i>	Noctuidae	forêts, bords des ruisseaux
4297	<i>Laspeyria flexula</i>	Noctuidae	secteurs chauds
4299	<i>Scoliopteryx libatrix</i>	Noctuidae	
4310	<i>Tyta luctuosa</i>	Noctuidae	
4312	<i>Aedia funesta</i>	Noctuidae	
4328	<i>Catocala nupta</i>	Noctuidae	
4351	<i>Protodeltote pygarga</i>	Noctuidae	milieux herbacés, lieux humides
4384	<i>Meganola albula</i>	Noctuidae	
4389	<i>Pseudoips prasinanus</i>	Noctuidae	forêt mixte
4390	<i>Bena bicolorana</i>	Noctuidae	Vulnérable, forêts de feuillus
4393	<i>Earias clorana</i>	Noctuidae	
4398	<i>Nycteola revayana</i>	Noctuidae	Vulnérable, milieux forestiers, peu observé
4400	<i>Abrostola triplasia</i>	Noctuidae	MENACE, marais, zones humides
	<i>Diachrysia stenochrysis</i>	Noctuidae	
4417	<i>Diachrysia chrysitis</i>	Noctuidae	groupements végétaux nitrophiles
4421	<i>Macdunnoughia confusa</i>	Noctuidae	
4426	<i>Autographa gamma</i>	Noctuidae	
4428	<i>Plusia festucae</i>	Noctuidae	milieux humides
4433	<i>Colocasia coryli</i>	Noctuidae	
4446	<i>Cryphia algae</i>	Noctuidae	tous types de milieux
4450	<i>Craniophora ligustri</i>	Noctuidae	
4451	<i>Viminia rumicis</i>	Noctuidae	
4456	<i>Acronicta leporina</i>	Noctuidae	bois de bouleaux
4459	<i>Triaena psi</i>	Noctuidae	
4462	<i>Subacronicta megacephala</i>	Noctuidae	bords de rivières et d'étangs
4463	<i>Moma alpium</i>	Noctuidae	
4469	<i>Xanthia citrigo</i>	Noctuidae	Vulnérable, massifs forestiers
4471	<i>Xanthia gilvago</i>	Noctuidae	Vulnérable, chenille sur orme, en régression
4472	<i>Xanthia icteritia</i>	Noctuidae	
4473	<i>Xanthia togata</i>	Noctuidae	
4475	<i>Xanthia aurago</i>	Noctuidae	
4477	<i>Atethmia centrigo</i>	Noctuidae	souvent au voisinage de cours d'eau, chenille sur frêne
4480	<i>Agrochola lychnidis</i>	Noctuidae	
4490	<i>Agrochola lota</i>	Noctuidae	souvent lieux humides
4491	<i>Agrochola circellaris</i>	Noctuidae	
4502	<i>Conistra vaccinii</i>	Noctuidae	milieux forestiers
4504	<i>Eupsilia transversa</i>	Noctuidae	milieux forestiers de préférence humides
4526	<i>Mniotype satura</i>	Noctuidae	Vulnérable, en Ile-de-France: Étampes et région Fontainebleau
4531	<i>Dryobotodes eremita</i>	Noctuidae	Vulnérable, localités chaudes, région d'Étampes
4538	<i>Allophyes oxycanthae</i>	Noctuidae	milieux boisés
4541	<i>Xylocampa areola</i>	Noctuidae	
4551	<i>Lithophane semibrunnea</i>	Noctuidae	Vulnérable, très peu de citations
4563	<i>Amphipyra pyramidea</i>	Noctuidae	
4579	<i>Brachylomia viminalis</i>	Noctuidae	
4599	<i>Shargacucullia lychnitis</i>	Noctuidae	MENACE en Ile-de-France
4601	<i>Shargacucullia scrophulariae</i>	Noctuidae	
4633	<i>Proxenus hospes</i>	Noctuidae	Vulnérable, migrateur, semble acclimaté en IDF
4634	<i>Chilodes maritimus</i>	Noctuidae	MENACE, protégé en IdF, milieux humides
4635	<i>Caradrina morpheus</i>	Noctuidae	tous types de milieux
4652	<i>Spodoptera exigua</i>	Noctuidae	Migrateur, atteint rarement notre région
4655	<i>Hoplodrina ambigua</i>	Noctuidae	



4659	<i>Hoplodrina blanda</i>	Noctuidae	Vulnérable, biotopes chauds souvent calcaires
4660	<i>Hoplodrina octogenaria</i>	Noctuidae	
4661	<i>Charanyca trigrammica</i>	Noctuidae	Vulnérable, forêts sèches et milieux humides
4664	<i>Coenobia rufa</i>	Noctuidae	
4667	<i>Arenostola phragmitidis</i>	Noctuidae	MENACE, phragmitaies
4668	<i>Sedina buettneri</i>	Noctuidae	Vulnérable, marais, étangs, bords de cours d'eau
4669	<i>Rhizedra lutosa</i>	Noctuidae	
4671	<i>Archanara sparganii</i>	Noctuidae	milieux humides
4674	<i>Archanara geminipuncta</i>	Noctuidae	MENACE, milieux humides
4682	<i>Gortyna flavago</i>	Noctuidae	Vulnérable, lieux humides
4685	<i>Hydraecia micacea</i>	Noctuidae	milieux très humides
4693	<i>Luperina dumerilii</i>	Noctuidae	Vulnérable, localités chaudes
4698	<i>Chortodes pygmina</i>	Noctuidae	forêts très humides et marécages
4710	<i>Oligia fasciuncula</i>	Noctuidae	
4711	<i>Oligia latruncula</i>	Noctuidae	
4713	<i>Oligia strigilis</i>	Noctuidae	
4715	<i>Apamea ophiogramma</i>	Noctuidae	milieux marécageux
4717	<i>Apamea sordens</i>	Noctuidae	Vulnérable, milieux chauds souvent calcaires
4731	<i>Apamea epomedion</i>	Noctuidae	MENACE, très localisé en IDF : Fontainebleau et Sud Essonne
4733	<i>Apamea sublustris</i>	Noctuidae	
4736	<i>Apamea monoglypha</i>	Noctuidae	milieux ouverts
4739	<i>Cosmia pyralina</i>	Noctuidae	
4740	<i>Cosmia trapezina</i>	Noctuidae	
4741	<i>Cosmia diffinis</i>	Noctuidae	
4742	<i>Cosmia affinis</i>	Noctuidae	tendance thermophile
4744	<i>Parastichtis suspecta</i>	Noctuidae	
4745	<i>Parastichtis ypsilon</i>	Noctuidae	Vulnérable, peupleraies, marais
4748	<i>Ipimorpha retusa</i>	Noctuidae	localisé le long des cours d'eau
4756	<i>Phlogophora meticulosa</i>	Noctuidae	
4757	<i>Euplexia lucipara</i>	Noctuidae	partout, plus fréquent dans milieux humides
4758	<i>Trachea atriplicis</i>	Noctuidae	peu commun, prairies naturelles et friches
4762	<i>Thalpophila matura</i>	Noctuidae	prairies sèches
4764	<i>Polyphaenis sericata</i>	Noctuidae	Vulnérable, thermophile, en IdF Fontainebleau, Étampes
4766	<i>Rusina ferruginea</i>	Noctuidae	
4768	<i>Mormo maura</i>	Noctuidae	
4777	<i>Leucania obsoleta</i>	Noctuidae	MENACE, espèce paludicole, phragmitaies
4787	<i>Mythimna pallens</i>	Noctuidae	
4788	<i>Mythimna impura</i>	Noctuidae	bords des étangs, marais, forêts humides
4789	<i>Aletia straminea</i>	Noctuidae	Vulnérable, espèce des phragmitaies
4790	<i>Mythimna pudorina</i>	Noctuidae	Vulnérable, marécages, forêts humides ou coteaux secs
4791	<i>Aletia vitellina</i>	Noctuidae	Migrateur
4792	<i>Mythimna albipuncta</i>	Noctuidae	
4793	<i>Mythimna ferrago</i>	Noctuidae	localités chaudes
4798	<i>Orthosia gothica</i>	Noctuidae	milieux humides et forestiers
4800	<i>Orthosia incerta</i>	Noctuidae	
4801	<i>Orthosia cerasi</i>	Noctuidae	
4806	<i>Orthosia cruda</i>	Noctuidae	
4807	<i>Egira conspiciellaris</i>	Noctuidae	Vulnérable, a beaucoup régressé, milieux herbacés,
4821	<i>Hadena bicruris</i>	Noctuidae	
4837	<i>Mamestra brassicae</i>	Noctuidae	
4839	<i>Melanchra persicariae</i>	Noctuidae	à proximité points d'eau ou cours d'eau
4842	<i>Lacanobia oleracea</i>	Noctuidae	
4843	<i>Lacanobia splendens</i>	Noctuidae	MENACE, lieux humides, bords de rivières
4844	<i>Lacanobia suasa</i>	Noctuidae	
4855	<i>Polia nebulosa</i>	Noctuidae	
4864	<i>Hadula trifolii</i>	Noctuidae	
4878	<i>Xestia xanthographa</i>	Noctuidae	
4879	<i>Xestia sexstrigata</i>	Noctuidae	

4884	<i>Xestia baja</i>	Noctuidae	
4886	<i>Xestia triangulum</i>	Noctuidae	
4888	<i>Xestia c-nigrum</i>	Noctuidae	
4895	<i>Diarsia rubi</i>	Noctuidae	
4915	<i>Noctua interjecta</i>	Noctuidae	
4916	<i>Noctua janthe</i>	Noctuidae	
4917	<i>Noctua janthina</i>	Noctuidae	
4918	<i>Noctua comes</i>	Noctuidae	
4921	<i>Noctua pronuba</i>	Noctuidae	
4923	<i>Noctua fimbriata</i>	Noctuidae	
4947a	<i>Eugnorisma glareosa</i>	Noctuidae	localités xérothermiques, en IdF: Fontainebleau, Étampes
4951	<i>Ochropleura plecta</i>	Noctuidae	
4963	<i>Axylia putris</i>	Noctuidae	
4972	<i>Agrotis puta</i>	Noctuidae	
4973	<i>Agrotis ipsilon</i>	Noctuidae	
4975	<i>Agrotis exclamationis</i>	Noctuidae	
4977	<i>Agrotis segetum</i>	Noctuidae	
5005	<i>Pyrrhia umbra</i>	Noctuidae	MENACE, milieux à forte couverture herbacée
5012	<i>Heliothis virescens</i>	Noctuidae	MENACE, migrateur
5013	<i>Helicoverpa armigera</i>	Noctuidae	

### 363 Espèces observées

## Annexe 12 : Liste Leraut des Hétérocères nouvellement observés au marais de Misery 2019

index Leraut	nom taxon	famille	commentaires
1223	<i>Carcina quercana</i>	Carcinidae	
2390	<i>Cydia fagiglandana</i>	Tortricidae	
2756	<i>Lamoria anella</i>	Pyralidae	
2758	<i>Endotricha flammealis</i>	Pyralidae	
2832	<i>Acrobasis tumidana</i>	Pyralidae	
2997	<i>Catoptria verellus</i>	Crambidae	
3558	<i>Cyclophora pendularia</i>	Geometridae	MENACE, espèce forestière
3605	<i>Idaea ochrata</i>	Geometridae	Vulnérable, prairies sèches, coteaux calcaires
3645	<i>Idaea subsericeata</i>	Geometridae	
4633	<i>Proxenus hospes</i>	Noctuidae	Vulnérable, migrateur, semble acclimaté en IDF
4655	<i>Hoplodrina ambigua</i>	Noctuidae	
4667	<i>Arenostola phragmitidis</i>	Noctuidae	MENACE, phragmitaies
4693	<i>Luperina dumerilii</i>	Noctuidae	Vulnérable, localités chaudes
4791	<i>Aletia vitellina</i>	Noctuidae	Migrateur
4793	<i>Mythimna ferrago</i>	Noctuidae	localités chaudes
4879	<i>Xestia sexstrigata</i>	Noctuidae	

### 16 Espèces nouvelles en 2019

## Annexe 13 : Comparatif des espèces des marais d'Itteville, Fontenay-le-Vicomte et Misery

index_Leraut	nom_taxon	Misery	Itteville	Fontenay	famille
	<i>Cydalima perspectalis</i>	X	X	X	Crambidae
170	<i>Triodia sylvina</i>	X	X		Hepialidae
171	<i>Hepialus humuli</i>	X	X	X	Hepialidae
173	<i>Korscheltellus lupulinus</i>	X	X	X	Hepialidae
189	<i>Nematopogon swammerdamella</i>	X			Nematopogoni
1120	<i>Ethmia funerella</i>	X			Elachistidae
1170	<i>Agonopterix heracliiana</i>	X			Elachistidae
1220	<i>Semioscopis oculella</i>	X			Elachistidae
1223	<i>Carcina quercana</i>	X			Carcinidae
1224	<i>Diurnea fagella</i>	X			Chimabachidae
1817	<i>Cossus cossus</i>	X	X	X	Cossidae
1822	<i>Phragmataecia castaneae</i>	X	X	X	Cossidae
1823	<i>Zeuzera pyrina</i>	X	X		Cossidae
1919	<i>Apoda limacodes</i>	X		X	Limacodidae
1937	<i>Pandemis heparana</i>	X			Tortricidae
1938	<i>Pandemis dumetana</i>	X			Tortricidae
1946	<i>Archips podana</i>	X			Tortricidae
1951	<i>Cacoecimorpha pronubana</i>	X			Tortricidae
2048	<i>Phtheochroa inopiana</i>	X			Tortricidae
2075	<i>Agapeta hamana</i>	X	X		Tortricidae
2089	<i>Aethes enicana</i>	X			Tortricidae
2129	<i>Cochylis hybridella</i>	X			Tortricidae
2161	<i>Acleris hastiana</i>	X			Tortricidae
2286	<i>Eucosma hohenwartiana</i>	X	X		Tortricidae
2390	<i>Cydia fagiglandana</i>	X			Tortricidae
2400	<i>Cidia amplana</i>			X	Tortricidae
2471	<i>Bactra lancealana</i>	X			Tortricidae
2486	<i>Hedya salicella</i>	X			Tortricidae
2496	<i>Apotomis betuletana</i>	X			Tortricidae
2503	<i>Argyroploce lacunana</i>	X			Tortricidae
2676	<i>Pterophorus pentadactyla</i>	X	X	X	Pterophoridae
2704	<i>Adaina microdactyla</i>	X			Pterophoridae
2724	<i>Emmelina monodactyla</i>	X			Pterophoridae
2730	<i>Synaphe punctalis</i>			X	Pyralidae
2756	<i>Lamoria anella</i>	X			Pyralidae
2758	<i>Endotricha flammealis</i>	X	X	X	Pyralidae
2762	<i>Oncocera semirubella</i>		X	X	Pyralidae
2832	<i>Acrobasis tumidana</i>	X			Pyralidae
2884	<i>Euzophera pinguis</i>	X			Pyralidae
2901	<i>Homoeosoma sinuella</i>	X			Pyralidae
2907	<i>Phycitodes binaevella</i>	X		X	Pyralidae
2941	<i>Chilo phragmitella</i>	X	X		Crambidae
2948	<i>Calamotropha paludella</i>	X			Crambidae
2950	<i>Chrysoteuchia culmella</i>	X	X	X	Crambidae
2951	<i>Crambus pascuella</i>	X			Crambidae
2960	<i>Crambus perllella</i>	X		X	Crambidae
2964	<i>Agriphila tristella</i>		X	X	Crambidae
2971	<i>Agriphila straminella</i>	X	X		Crambidae
2975	<i>Agriphila geniculea</i>	X	X		Crambidae
2997	<i>Catoptria verellus</i>	X	X		Crambidae
3019	<i>Ancylolomia tentaculella</i>	X	X	X	Crambidae
3023	<i>Donacaula mucronellus</i>	X			Crambidae

3030	<i>Scoparia subfusca subfusca</i>	X			Crambidae
3057	<i>Elophila nymphaeata</i>	X	X	X	Crambidae
3060	<i>Cataclysta lemnata</i>	X			Crambidae
3061	<i>Parapoynx stratiotata</i>	X	X	X	Crambidae
3062	<i>Nymphula nitidulata</i>	X	X	X	Crambidae
3068	<i>Evergestis forficalis</i>	X			Crambidae
3070	<i>Evergestis pallidata</i>	X	X	X	Crambidae
3091	<i>Pyrausta aurata</i>	X			Crambidae
3091a	<i>Pyrausta aurata punicealis</i>		X		Crambidae
3093	<i>Pyrausta purpuralis</i>	X			Crambidae
3097	<i>Pyrausta despicata</i>	X			Crambidae
3119	<i>Sitochroa palealis</i>	X			Crambidae
3121	<i>Sitochroa verticalis</i>		X		Crambidae
3128	<i>Ostrinia nubilalis</i>	X	X		Crambidae
3128	<i>Ostrinia maysalis</i>	X	X	X	Crambidae
3128b	<i>Ostrinia maysalis</i>		X	X	Crambidae
3129	<i>Eurrhynx hortulata</i>	X	X		Crambidae
3130	<i>Anania lancealis</i>	X	X		Crambidae
3131	<i>Anania coronata</i>	X	X		Crambidae
3133	<i>Anania stachydalis</i>			X	Crambidae
3138	<i>Anania verbascalis</i>	X	X		Crambidae
3140	<i>Anania crocealis</i>	X	X		Crambidae
3143	<i>Nascia cilialis</i>	X			Crambidae
3144a	<i>Udea ferrugalis</i>		X		Crambidae
3172	<i>Nomophila noctuella</i>	X			Crambidae
3191	<i>Pleuroptya ruralis</i>	X	X	X	Crambidae
3203	<i>Poecilocampa populi</i>		X		Lasiocampidae
3209	<i>Malacosoma neustria</i>	X			Lasiocampidae
3210	<i>Malacosoma castrensis</i>	X			Lasiocampidae
3213	<i>Lasiocampa trifolii</i>	X			Lasiocampidae
3214	<i>Lasiocampa quercus</i>	X	X	X	Lasiocampidae
3215	<i>Macrothylacia rubi</i>	X		X	Lasiocampidae
3220	<i>Euthrix potatoria</i>	X	X	X	Lasiocampidae
3223	<i>Phyllodesma tremulifolia</i>	X			Lasiocampidae
3232	<i>Saturnia pyri pyri</i>	X			Saturniidae
3238	<i>Mimas tiliae</i>	X	X	X	Sphingidae
3239	<i>Smerinthus ocellata</i>	X			Sphingidae
3240	<i>Laothoe populi</i>	X		X	Sphingidae
3242	<i>Agrius convolvuli</i>	X			Sphingidae
3244	<i>Sphinx ligustri</i>	X	X	X	Sphingidae
3248	<i>Proserpinus proserpina</i>	X			Sphingidae
3249	<i>Macroglossum stellatarum</i>	X			Sphingidae
3258	<i>Deilephila elpenor</i>	X	X	X	Sphingidae
3259	<i>Deilephila porcellus</i>			X	Sphingidae
3516	<i>Habrosyne pyritoides</i>	X	X	X	Drepanidae
3517	<i>Thyatira batis</i>	X	X	X	Drepanidae
3518	<i>Tethea ocularis</i>	X	X	X	Drepanidae
3519	<i>Tethea or</i>	X	X	X	Drepanidae
3523	<i>Achlya flavicornis</i>	X			Drepanidae
3526	<i>Drepana curvatula</i>	X			Drepanidae
3527	<i>Drepana falcataria</i>	X			Drepanidae
3528	<i>Falcaria lacertinaria</i>	X	X		Drepanidae
3529	<i>Cilix glaucata</i>		X		Drepanidae
3531	<i>Watsonalla binaria</i>	X	X	X	Drepanidae
3533	<i>Sabra harpagula</i>			X	Drepanidae
3536	<i>Alsophila aescularia</i>	X			Geometridae
3539	<i>Pseudoterpna pruinata</i>	X			Geometridae
3542	<i>Geometra papilionaria</i>	X	X	X	Geometridae

3543	<i>Comibaena bajularia</i>			X	Geometridae
3546	<i>Hemithea aestivaria</i>	X	X		Geometridae
3552	<i>Thalera fimbrialis</i>		X	X	Geometridae
3553	<i>Jodis lactearia</i>	X	X	X	Geometridae
3556	<i>Hemistola chrysoprasaria</i>	X		X	Geometridae
3558	<i>Cyclophora pendularia</i>	X		X	Geometridae
3560	<i>Cyclophora annularia</i>	X	X	X	Geometridae
3567	<i>Cyclophora punctaria</i>	X		X	Geometridae
3570	<i>Timandra comae</i>	X	X	X	Geometridae
3577	<i>Scopula nigropunctata</i>	X			Geometridae
3588	<i>Scopula imitaria</i>	X			Geometridae
3589	<i>Scopula immutata</i>	X	X	X	Geometridae
3605	<i>Idaea ochrata</i>	X	X		Geometridae
3611a	<i>Idaea rusticata</i>		X		Geometridae
3629	<i>Idaea biselata</i>	X	X	X	Geometridae
3632	<i>Idaea fuscovenosa</i>		X		Geometridae
3641	<i>Idaea dimidiata</i>	X	X	X	Geometridae
3645	<i>Idaea subsericeata</i>	X	X		Geometridae
3649	<i>Idaea trigeminata</i>	X			Geometridae
3657	<i>Idaea aversata</i>	X	X	X	Geometridae
3659	<i>Idaea degeneraria</i>	X	X	X	Geometridae
3668	<i>Rhodometra sacraria</i>			X	Geometridae
3685	<i>Scotopteryx chenopodiata</i>	X			Geometridae
3690	<i>Orthonama obstipata</i>		X		Geometridae
3692	<i>Xanthorhoe designata</i>	X		X	Geometridae
3694	<i>Xanthorhoe spadicearia</i>	X	X	X	Geometridae
3695	<i>Xanthorhoe ferrugata</i>	X	X		Geometridae
3698	<i>Xanthorhoe fluctuata</i>	X			Geometridae
3708	<i>Epirrhoe alternata</i>	X	X	X	Geometridae
3711	<i>Epirhoe galiata</i>		X		Geometridae
3715	<i>Camptogramma bilineata</i>	X	X	X	Geometridae
3728	<i>Mesoleuca albicillata</i>	X			Geometridae
3730	<i>Lampropteryx suffumata</i>	X	X		Geometridae
3738	<i>Eulithis prunata</i>	X	X	X	Geometridae
3739	<i>Eulithis testata</i>	X			Geometridae
3742	<i>Eulithis pyraliata</i>	X	X		Geometridae
3743	<i>Ecliptopera silaceata</i>	X	X	X	Geometridae
3745	<i>Chloroclysta siterata</i>	X	X	X	Geometridae
3748	<i>Dysstroma truncata</i>	X		X	Geometridae
3749	<i>Cidaria fulvata</i>	X			Geometridae
3754	<i>Thera britannica</i>		X		Geometridae
3769	<i>Colostygia pectinataria</i>	X	X	X	Geometridae
3771	<i>Hydriomena furcata</i>	X	X		Geometridae
3772	<i>Hydriomena impluviata</i>	X		X	Geometridae
3784	<i>Rheumaptera undulata</i>	X	X		Geometridae
3787	<i>Philereme vetulata</i>	X	X	X	Geometridae
3788	<i>Philereme transversata</i>	X		X	Geometridae
3793	<i>Epirrita dilutata</i>		X		Geometridae
3801	<i>Perizoma alchemillata</i>	X			Geometridae
3846	<i>Eupithecia centaureata</i>	X	X		Geometridae
3863	<i>Eupithecia tripunctaria</i>	X			Geometridae
3865	<i>Eupithecia subfuscata</i>	X			Geometridae
3867	<i>Eupithecia succenturiata</i>		X		Geometridae
3891a	<i>Eupithecia abbreviata</i>	X			Geometridae
3892	<i>Eupithecia dodoneata</i>	X			Geometridae
3905	<i>Eupithecia tantillaria</i>	X			Geometridae
3906	<i>Gymnoscelis rufifasciata</i>	X	X	X	Geometridae
3907	<i>Chloroclystis v-ata</i>	X	X	X	Geometridae

3908	<i>Chloroclystis chloerata</i>	X			Geometridae
3909	<i>Chloroclystis rectangulata</i>	X			Geometridae
3911	<i>Anticollix sparsata</i>	X		X	Geometridae
3912	<i>Horisme vitalbata</i>	X			Geometridae
3913	<i>Horisme tersata</i>	X	X	X	Geometridae
3919	<i>Melanthia procellata</i>	X		X	Geometridae
3937	<i>Euchoeca nebulata</i>	X	X	X	Geometridae
3941	<i>Hydrelia flammeolaria</i>	X		X	Geometridae
3944	<i>Lobophora halterata</i>	X			Geometridae
3946	<i>Trichopteryx carpinata</i>	X			Geometridae
3950	<i>Acasis viretata</i>		X	X	Geometridae
3955	<i>Ligdia adustata</i>	X	X	X	Geometridae
3956	<i>Lomaspilis marginata</i>	X	X	X	Geometridae
3958	<i>Stegania trimaculata</i>	X	X	X	Geometridae
3960	<i>Macaria notata</i>	X	X	X	Geometridae
3961	<i>Macaria alternata</i>	X	X	X	Geometridae
3964	<i>Macaria wauaria</i>	X		X	Geometridae
3969	<i>Chiasmia clathrata</i>	X	X	X	Geometridae
3982	<i>Petrophora chlorosata</i>	X		X	Geometridae
3988	<i>Plagodis dolabraria</i>	X	X		Geometridae
3989	<i>Pachycnemia hippocastanaria</i>		X	X	Geometridae
3992	<i>Opisthograptis luteolata</i>	X	X	X	Geometridae
3993	<i>Epione repandaria</i>	X	X		Geometridae
4001	<i>Ennomos alniaria</i>	X	X	X	Geometridae
4003	<i>Ennomos erosaria</i>			X	Geometridae
4005	<i>Selenia dentaria</i>	X	X	X	Geometridae
4006	<i>Selenia lunularia</i>	X			Geometridae
4007	<i>Selenia tetralunaria</i>	X			Geometridae
4010	<i>Crocallis elinguarua</i>	X	X		Geometridae
4012	<i>Ourapteryx sambucaria</i>	X	X		Geometridae
4014	<i>Angerona prunaria</i>	X	X	X	Geometridae
4015	<i>Biston strataria</i>			X	Geometridae
4016	<i>Biston betularia</i>	X	X	X	Geometridae
4019	<i>Erannis defoliaria</i>		X		Geometridae
4024	<i>Lycia hirtaria</i>	X	X		Geometridae
4032	<i>Menophra abruptaria</i>	X	X	X	Geometridae
4047	<i>Peribatodes rhomboidaria</i>	X	X	X	Geometridae
4060	<i>Alcis repandata</i>	X	X		Geometridae
4064	<i>Hypomecis roboraria</i>	X	X	X	Geometridae
4065	<i>Hypomecis punctinalis</i>	X	X	X	Geometridae
4070	<i>Ectropis crepuscularia</i>	X	X	X	Geometridae
4072	<i>Parectropis similaria</i>		X		Geometridae
4073	<i>Aethalura punctulata</i>	X			Geometridae
4074	<i>Ematurga atomaria</i>	X		X	Geometridae
4076	<i>Adactylotis contaminaria</i>	X			Geometridae
4081	<i>Cabera pusaria</i>	X	X	X	Geometridae
4082	<i>Cabera exanthemata</i>	X	X	X	Geometridae
4088	<i>Campaea margaritata</i>	X	X	X	Geometridae
4124	<i>Siona lineata</i>			X	Geometridae
4138	<i>Thaumatopoea pityocampa</i>	X	X		Notodontidae
4139	<i>Thaumatopoea processionea</i>		X	X	Notodontidae
4141	<i>Clostera curtula</i>	X			Notodontidae
4142	<i>Clostera anachoreta</i>	X	X	X	Notodontidae
4145	<i>Gluphisia crenata</i>	X	X	X	Notodontidae
4146	<i>Phalera bucephala</i>	X	X	X	Notodontidae
4150	<i>Drymonia ruficornis</i>	X	X	X	Notodontidae
4154	<i>Notodonta ziczac</i>	X	X	X	Notodontidae
4155	<i>Notodonta dromedarius</i>	X		X	Notodontidae

4157	<i>Notodonta tritophus</i>		X	X	Notodontidae
4158	<i>Pheosia gnoma</i>	X	X		Notodontidae
4159	<i>Pheosia tremula</i>	X	X	X	Notodontidae
4163	<i>Pterostoma palpina</i>	X	X	X	Notodontidae
4164	<i>Ptilodon capucina</i>	X			Notodontidae
4165	<i>Ptilodon cucullina</i>	X	X	X	Notodontidae
4168	<i>Harpyia milhauseri</i>	X			Notodontidae
4169	<i>Stauropus fagi</i>	X			Notodontidae
4171	<i>Furcula bicuspis</i>	X	X	X	Notodontidae
4172	<i>Furcula furcula</i>	X			Notodontidae
4173	<i>Furcula bifida</i>	X		X	Notodontidae
4175	<i>Cerura erminea</i>		X		Notodontidae
4180	<i>Orgyia antiqua</i>			X	Lymantriidae
4186	<i>Calliteara pudibunda</i>	X	X	X	Lymantriidae
4187	<i>Euproctis chrysorrhoea</i>	X		X	Lymantriidae
4188	<i>Euproctis similis</i>	X	X		Lymantriidae
4191	<i>Lymantria monacha</i>			X	Lymantriidae
4193	<i>Lymantria dispar</i>	X	X	X	Lymantriidae
4200	<i>Thumatha senex</i>	X	X		Arctiidae
4203	<i>Miltochrista miniata</i>	X	X	X	Arctiidae
4205	<i>Cybosia mesomella</i>	X			Arctiidae
4206	<i>Pelosia muscerda</i>	X	X	X	Arctiidae
4208	<i>Eilema sororcula</i>	X	X	X	Arctiidae
4210	<i>Eilema griseola</i>	X	X	X	Arctiidae
4217	<i>Eilema complana</i>	X			Arctiidae
4218	<i>Eilema lurideola</i>	X			Arctiidae
4222	<i>Lithosia quadra</i>	X	X	X	Arctiidae
4230	<i>Arctia caja</i>	X			Arctiidae
4241	<i>Diacrisia sannio</i>	X		X	Arctiidae
4245	<i>Spilosoma lubricipeda</i>	X	X	X	Arctiidae
4246	<i>Spilosoma luteum</i>	X	X	X	Arctiidae
4248	<i>Diaphora mendica</i>	X			Arctiidae
4250	<i>Phragmatobia fuliginosa</i>	X	X	X	Arctiidae
4254	<i>Callimorpha dominula</i>	X		X	Arctiidae
4255	<i>Euplagia quadripunctaria</i>	X	X	X	Arctiidae
4268	<i>Zanclognatha tarsipennalis</i>	X		X	Noctuidae
4274	<i>Herminia tarsicrinalis</i>	X	X	X	Noctuidae
4275	<i>Herminia grisealis</i>	X			Noctuidae
4278	<i>Macrochilo cribrumalis</i>	X	X	X	Noctuidae
4279	<i>Rivula sericealis</i>	X	X	X	Noctuidae
4284	<i>Schrankia taenialis</i>	X			Noctuidae
4285	<i>Schrankia costaestrigalis</i>	X		X	Noctuidae
4289	<i>Hypena rostralis</i>	X			Noctuidae
4290	<i>Hypena proboscidalis</i>	X	X	X	Noctuidae
4297	<i>Laspeyria flexula</i>	X	X	X	Noctuidae
4299	<i>Scoliopteryx libatrix</i>	X		X	Noctuidae
4310	<i>Tyta luctuosa</i>	X	X	X	Noctuidae
4312	<i>Aedia funesta</i>	X	X	X	Noctuidae
4320	<i>Dysgonia algira</i>		X		Noctuidae
4327	<i>Catocala fraxini</i>			X	Noctuidae
4328	<i>Catocala nupta</i>	X			Noctuidae
4329	<i>Catocala elocata</i>		X		Noctuidae
4339	<i>Catocala fulminea</i>		X		Noctuidae
4345	<i>Emmelia trabealis</i>			X	Noctuidae
4351	<i>Protodeltote pygarga</i>	X	X	X	Noctuidae
4382	<i>Nola confusalis</i>		X		Noctuidae
4384	<i>Meganola albula</i>	X	X	X	Noctuidae
4389	<i>Pseudoips prasinanus</i>	X	X	X	Noctuidae



4390	<i>Bena bicolorana</i>	X			Noctuidae
4393	<i>Earias clorana</i>	X	X		Noctuidae
4398	<i>Nycteola revayana</i>	X			Noctuidae
4400	<i>Abrostola triplasia</i>	X	X	X	Noctuidae
4403	<i>Chrysodeixis chalcites</i>			X	Noctuidae
	<i>Diachrysia stenochrysis</i>	X	X	X	Noctuidae
4417	<i>Diachrysia chrysitis</i>	X	X	X	Noctuidae
4421	<i>Macdunnoughia confusa</i>	X	X		Noctuidae
4426	<i>Autographa gamma</i>	X	X	X	Noctuidae
4428	<i>Plusia festucae</i>	X			Noctuidae
4433	<i>Colocasia coryli</i>	X	X	X	Noctuidae
4438	<i>Cryphia domestica</i>		X		Noctuidae
4446	<i>Cryphia algae</i>	X	X		Noctuidae
4450	<i>Craniophora ligustri</i>	X	X	X	Noctuidae
4451	<i>Viminia rumicis</i>	X			Noctuidae
4456	<i>Acronicta leporina</i>	X		X	Noctuidae
4458	<i>Jocheaera alni</i>		X		Noctuidae
4459	<i>Triaena psi</i>	X			Noctuidae
4462	<i>Subacronicta megacephala</i>	X	X		Noctuidae
4463	<i>Moma alpium</i>	X			Noctuidae
4469	<i>Xanthia citrigo</i>	X	X	X	Noctuidae
4470	<i>Xanthia ocellaris</i>			X	Noctuidae
4471	<i>Xanthia gilvago</i>	X		X	Noctuidae
4472	<i>Xanthia icteritia</i>	X		X	Noctuidae
4473	<i>Xanthia togata</i>	X		X	Noctuidae
4475	<i>Xanthia aurago</i>	X	X	X	Noctuidae
4477	<i>Atethmia centrigo</i>	X	X		Noctuidae
4480	<i>Agrochola lychnidis</i>	X			Noctuidae
4490	<i>Agrochola lota</i>	X	X	X	Noctuidae
4491	<i>Agrochola circellaris</i>	X	X	X	Noctuidae
4502	<i>Conistra vaccinii</i>	X	X	X	Noctuidae
4504	<i>Eupsilia transversa</i>	X		X	Noctuidae
4526	<i>Mniotype satura</i>	X	X	X	Noctuidae
4531	<i>Dryobotodes eremita</i>	X			Noctuidae
4534	<i>Dichonia aprilina</i>			X	Noctuidae
4538	<i>Allophyes oxycanthae</i>	X	X	X	Noctuidae
4541	<i>Xylocampa areola</i>	X			Noctuidae
4551	<i>Lithophane semibrunnea</i>	X			Noctuidae
4563	<i>Amphipyra pyramidea</i>	X		X	Noctuidae
4579	<i>Brachylomia viminalis</i>	X			Noctuidae
4599	<i>Shargacucullia lychnitis</i>	X			Noctuidae
4601	<i>Shargacucullia scrophulariae</i>	X			Noctuidae
4633	<i>Proxenus hospes</i>	X	X	X	Noctuidae
4634	<i>Chilodes maritimus</i>	X			Noctuidae
4635	<i>Caradrina morpheus</i>	X	X		Noctuidae
4644	<i>Platyperigea kadenii</i>		X		Noctuidae
4652	<i>Spodoptera exigua</i>	X		X	Noctuidae
4655	<i>Hoplodrina ambigua</i>	X	X	X	Noctuidae
4659	<i>Hoplodrina blanda</i>	X			Noctuidae
4660	<i>Hoplodrina octogenaria</i>	X	X	X	Noctuidae
4661	<i>Charanyca trigammica</i>	X			Noctuidae
4664	<i>Coenobia rufa</i>	X			Noctuidae
4667	<i>Arenostola phragmitidis</i>	X		X	Noctuidae
4668	<i>Sedina buettneri</i>	X		X	Noctuidae
4669	<i>Rhizedra lutosa</i>	X	X	X	Noctuidae
4671	<i>Archanara sparganii</i>	X			Noctuidae
4674	<i>Archanara geminipuncta</i>	X			Noctuidae
4682	<i>Gortyna flavago</i>	X	X	X	Noctuidae

4685	<i>Hydraecia micacea</i>	X	X	Noctuidae
4693	<i>Luperina dumerilii</i>	X		Noctuidae
4695	<i>Luperina testacea</i>		X	Noctuidae
4698	<i>Chortodes pygmina</i>	X		Noctuidae
4708	<i>Mesoligia furuncula</i>		X	Noctuidae
4710	<i>Oligia fasciuncula</i>	X		Noctuidae
4711	<i>Oligia latruncula</i>	X	X	Noctuidae
4713	<i>Oligia strigilis</i>	X		Noctuidae
4715	<i>Apamea ophiogramma</i>	X	X	X Noctuidae
4716	<i>Apamea scolopacina</i>		X	Noctuidae
4717	<i>Apamea sordens</i>	X		Noctuidae
4731	<i>Apamea epomedion</i>	X		Noctuidae
4733	<i>Apamea sublustris</i>	X		Noctuidae
4736	<i>Apamea monoglypha</i>	X	X	X Noctuidae
4739	<i>Cosmia pyralina</i>	X	X	X Noctuidae
4740	<i>Cosmia trapezina</i>	X	X	X Noctuidae
4741	<i>Cosmia diffinis</i>	X		Noctuidae
4742	<i>Cosmia affinis</i>	X		X Noctuidae
4743	<i>Dicycla oo</i>		X	Noctuidae
4744	<i>Parastichtis suspecta</i>	X		Noctuidae
4745	<i>Parastichtis ypsilon</i>	X	X	Noctuidae
4748	<i>Ipimorpha retusa</i>	X		Noctuidae
4756	<i>Phlogophora meticulosa</i>	X	X	Noctuidae
4757	<i>Euplexia lucipara</i>	X	X	X Noctuidae
4758	<i>Trachea atriplicis</i>	X	X	X Noctuidae
4762	<i>Thalpophila matura</i>	X	X	X Noctuidae
4764	<i>Polyphaenis sericata</i>	X		X Noctuidae
4766	<i>Rusina ferruginea</i>	X		Noctuidae
4768	<i>Mormo maura</i>	X	X	X Noctuidae
4777	<i>Leucania obsoleta</i>	X		Noctuidae
4784	<i>Mythimna l-album</i>		X	Noctuidae
4787	<i>Mythimna pallens</i>	X	X	X Noctuidae
4788	<i>Mythimna impura</i>	X	X	X Noctuidae
4789	<i>Aletia straminea</i>	X	X	X Noctuidae
4790	<i>Mythimna pudorina</i>	X	X	Noctuidae
4791	<i>Aletia vitellina</i>	X	X	Noctuidae
4792	<i>Mythimna albipuncta</i>	X	X	X Noctuidae
4793	<i>Mythimna ferrago</i>	X		Noctuidae
4798	<i>Orthosia gothica</i>	X	X	X Noctuidae
4800	<i>Orthosia incerta</i>	X		X Noctuidae
4801	<i>Orthosia cerasi</i>	X	X	Noctuidae
4802	<i>Orthosia gracilis</i>			X Noctuidae
4806	<i>Orthosia cruda</i>	X	X	Noctuidae
4807	<i>Egira conspiciellaris</i>	X	X	Noctuidae
4821	<i>Hadena bicruris</i>	X		Noctuidae
4832	<i>Hadena rivularis</i>			X Noctuidae
4837	<i>Mamestra brassicae</i>	X		Noctuidae
4839	<i>Melanchra persicariae</i>	X	X	Noctuidae
4842	<i>Lacanobia oleracea</i>	X	X	X Noctuidae
4843	<i>Lacanobia splendens</i>	X	X	X Noctuidae
4844	<i>Lacanobia suasa</i>	X		X Noctuidae
4855	<i>Polia nebulosa</i>	X		Noctuidae
4864	<i>Hadula trifolii</i>	X	X	Noctuidae
4878	<i>Xestia xanthographa</i>	X	X	X Noctuidae
4879	<i>Xestia sexstrigata</i>	X	X	Noctuidae
4884	<i>Xestia baja</i>	X		Noctuidae
4886	<i>Xestia triangulum</i>	X		Noctuidae
4888	<i>Xestia c-nigrum</i>	X	X	X Noctuidae

4895	<i>Diarsia rubi</i>	X			Noctuidae
4915	<i>Noctua interjecta</i>	X			Noctuidae
4916	<i>Noctua janthe</i>	X			Noctuidae
4917	<i>Noctua janthina</i>	X	X	X	Noctuidae
4918	<i>Noctua comes</i>	X	X	X	Noctuidae
4921	<i>Noctua pronuba</i>	X	X	X	Noctuidae
4923	<i>Noctua fimbriata</i>	X		X	Noctuidae
4947a	<i>Eugnorisma glareosa</i>	X	X	X	Noctuidae
4951	<i>Ochropleura plecta</i>	X	X	X	Noctuidae
4963	<i>Axylia putris</i>	X	X	X	Noctuidae
4972	<i>Agrotis puta</i>	X	X	X	Noctuidae
4973	<i>Agrotis ipsilon</i>	X	X		Noctuidae
4975	<i>Agrotis exclamationis</i>	X	X	X	Noctuidae
4977	<i>Agrotis segetum</i>	X	X	X	Noctuidae
5005	<i>Pyrrhia umbra</i>	X		X	Noctuidae
5012	<i>Heliothis virescens</i>	X			Noctuidae
5013	<i>Helicoverpa armigera</i>	X			Noctuidae
	<b>nombre d'espèces</b>	<b>363</b>	<b>227</b>	<b>207</b>	

**- Annexe 14 : Comparatif des espèces ‘Menacées’ ou ‘Vulnérables’ dans les marais d’Itteville, Fontenay-le-Vicomte et de Misery**

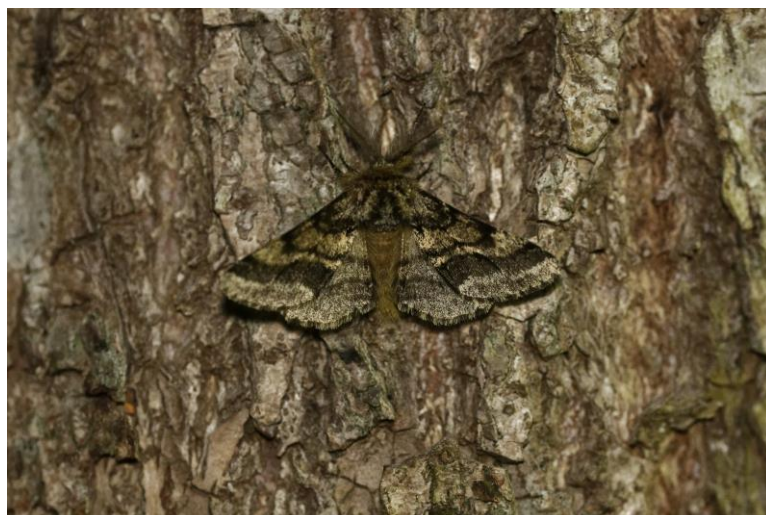
index_Leraut	nom_taxon	Misery	Itteville	Fontenay	famille	
171	<i>Hepialus humuli</i>	X	X	X	Hepialidae	MENACE, prairies humides
1817	<i>Cossus cossus</i>	X	X	X	Cossidae	Vulnérable, essentiellement les forêts
1822	<i>Phragmataecia</i>	X	X	X	Cossidae	MENACE, espèce paludicole localisée,
3210	<i>Malacosoma castrensis</i>	X			Lasiocampida	MENACE, prairies mésophiles
3232	<i>Saturnia pyri pyri</i>	X			Saturniidae	MENACE, vergers et frêne
3533	<i>Sabra harpagula</i>			X	Drepanidae	MENACE, espèce forestière localisée
3539	<i>Pseudoterpna pruinata</i>	X			Geometridae	Vulnérable, landes sèches
3558	<i>Cyclophora pendularia</i>	X		X	Geometridae	MENACE, espèce forestière
3589	<i>Scopula immutata</i>	X	X	X	Geometridae	Vulnérable, surtout prairies humides
3605	<i>Idaea ochrata</i>	X	X		Geometridae	Vulnérable, prairies sèches, calcaires
3711	<i>Epirhoe galiata</i>		X		Geometridae	Vulnérable, sp. thermophile, p calcaires
3730	<i>Lampropteryx suffumata</i>	X	X		Geometridae	Vulnérable, milieux variés
3772	<i>Hydriomena impluviata</i>	X		X	Geometridae	Vulnérable, milieux humides
3784	<i>Rheumaptera undulata</i>	X	X		Geometridae	Vulnérable, forêt humides, cours d'eau
3911	<i>Anticollix sparsata</i>	X		X	Geometridae	Vulnérable, milieux humides
3950	<i>Acasis viretata</i>		X	X	Geometridae	Vulnérable, milieux arbustifs, friches
4003	<i>Ennomos erosaria</i>			X	Geometridae	MENACE, plus revu depuis 1982
4073	<i>Aethalura punctulata</i>	X			Geometridae	Vulnérable, espèce forestière
4076	<i>Adactylotis contaminaria</i>	X			Geometridae	MENACE, espèce forestière
4171	<i>Furcula bicuspis</i>	X	X	X	Notodontidae	Vulnérable, bds cours d'eau, tourbières
4200	<i>Thumatha senex</i>	X	X		Arctiidae	Vulnérable, mx humides, palustres
4206	<i>Pelosia muscerda</i>	X	X	X	Arctiidae	Vulnérable, mx humides, marécageux
4222	<i>Lithosia quadra</i>	X	X	X	Arctiidae	Vulnérable, localités sèches
4254	<i>Callimorpha dominula</i>	X		X	Arctiidae	Vulnérable, protection régionale,
4278	<i>Macrochilo cribrumalis</i>	X	X	X	Noctuidae	Vulnérable, mx humides, marécageux
4284	<i>Schrankia taenialis</i>	X			Noctuidae	MENACE, lieux humides
4339	<i>Catocala fulminea</i>		X		Noctuidae	Vulnérable, prox. étangs, cours d'eau
4345	<i>Emmelia trabealis</i>			X	Noctuidae	Vulnérable, localités chaudes
4390	<i>Bena bicolorana</i>	X			Noctuidae	Vulnérable, forêts de feuillus
4398	<i>Nycteola revayana</i>	X			Noctuidae	Vulnérable, milieux forestiers,
4400	<i>Abrostola triplasia</i>	X	X	X	Noctuidae	MENACE, marais, zones humides
4438	<i>Cryphia domestica</i>		X		Noctuidae	MENACE, espèce déclin, z. urbanisées
4469	<i>Xanthia citrigo</i>	X	X	X	Noctuidae	Vulnérable, massifs forestiers
4470	<i>Xanthia ocellaris</i>			X	Noctuidae	Vulnérable, bords rivières, peupleraies
4471	<i>Xanthia gilvago</i>	X		X	Noctuidae	Vulnérable, chenille orme, régression
4526	<i>Mniotype satura</i>	X	X	X	Noctuidae	Vulnérable, en IdF Étampes et région
4531	<i>Dryobotodes eremita</i>	X			Noctuidae	Vulnérable, localités chaudes, Étampes
4551	<i>Lithophane semibrunnea</i>	X			Noctuidae	Vulnérable, très peu de citations
4599	<i>Shargacucullia lychnitis</i>	X			Noctuidae	MENACE en Ile-de-France
4633	<i>Proxenus hospes</i>	X	X	X	Noctuidae	Vulnérable, migrateur, acclimaté IDF
4634	<i>Chilodes maritimus</i>	X			Noctuidae	MENACE, protégé IdF, mx humides
4659	<i>Hoplodrina blanda</i>	X			Noctuidae	Vulnérable, mx chauds svt calcaires
4661	<i>Charanyca trigrammica</i>	X			Noctuidae	Vulnérable, forêts sèches mx humides
4667	<i>Arenostola phragmitidis</i>	X		X	Noctuidae	MENACE, phragmitaies
4668	<i>Sedina buettneri</i>	X		X	Noctuidae	Vulnérable, marais, étangs, bord eau
4674	<i>Archanara geminipuncta</i>	X			Noctuidae	MENACE, milieux humides
4682	<i>Gortyna flavago</i>	X	X	X	Noctuidae	Vulnérable, lieux humides
4693	<i>Luperina dumerilii</i>	X			Noctuidae	Vulnérable, localités chaudes
4716	<i>Apamea scolopacina</i>		X		Noctuidae	Vulnérable, lieux humides

4717	<i>Apamea sordens</i>	X			Noctuidae	Vulnérable, milieux chauds calcaires
4731	<i>Apamea epomedion</i>	X			Noctuidae	MENACE, très localisé en IDF
4743	<i>Dicycla oo</i>		X		Noctuidae	Vulnérable, rare, sporadiquement
4745	<i>Parastichtis ypsillon</i>	X	X		Noctuidae	Vulnérable, peupleraies, marais
4764	<i>Polyphaenis sericata</i>	X		X	Noctuidae	Vulnérable, thermophile,
4777	<i>Leucania obsoleta</i>	X			Noctuidae	MENACE, paludicole, phragmitaies
4789	<i>Aletia straminea</i>	X	X	X	Noctuidae	Vulnérable, espèce des phragmitaies
4790	<i>Mythimna pudorina</i>	X	X		Noctuidae	Vulnérable, marécages, fts humides
4807	<i>Egira conspicillaris</i>	X	X		Noctuidae	Vulnérable, milieux herbacés
4843	<i>Lacanobia splendens</i>	X	X	X	Noctuidae	MENACE, lieux humides, bords de
5005	<i>Pyrrhia umbra</i>	X		X	Noctuidae	MENACE, forte couverture herbacée
5012	<i>Heliothis viriplaca</i>	X			Noctuidae	MENACE, migrateur
	<b>nombre d'espèces</b>	<b>51</b>	<b>28</b>	<b>29</b>		

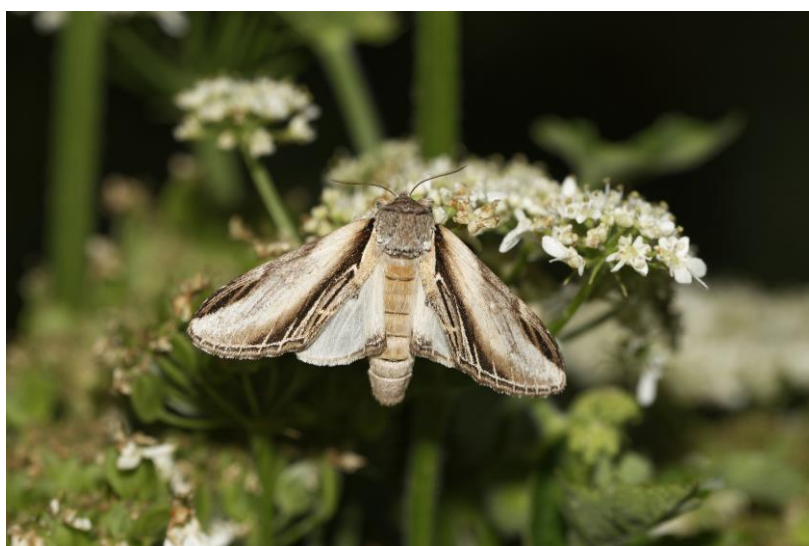
- Annexe 15 : Hétérocères *in situ* dans les marais d'Itteville, Fontenay-le-Vicomte et Misery



Fontenay-le-Vicomte : *Eugnorisma glareosa*



Misery : *Lycia hirtaria*



Itteville : *Pheosia tremula*



Itteville : *Deilephila elpenor*



Itteville : *Timandra comae*

crédit photos : Pierre Schmit



Itteville : *Campaea margaritata*