



**Contrat d'objectif 2015
de l'Association *Arcania* avec
le *Conseil Départemental de l'Essonne***

Rapport d'activité 2015

**Inventaire des Hétérocères sur les sites des marais
de Otteville, Fontenay-le-Vicomte et Misery**

Rapport d'activité 2015

Contrat d'objectif 2015 de l'Association Arcania avec le Conseil Départemental de l'Essonne

Inventaire des Hétérocères sur les sites des marais d'Itteville, Fontenay-le-Vicomte et Misery

1. Avant-propos

Ce rapport 2015 sur l'inventaire des Hétérocères des marais d'Itteville, Fontenay-le-Vicomte et Misery vient, pour le marais de Misery compléter les données déjà recueillies lors des études précédentes en 2002, 2003, de 2006 à 2008, 2013 et 2014. Pour les marais d'Itteville et Fontenay-le-Vicomte, il s'agit de premières observations. Les relevés nocturnes ont été répartis au cours de la saison d'avril à novembre.

Ce projet a fait l'objet d'une subvention attribuée à l'Association Arcania par le Conseil Départemental de l'Essonne.

2. Description et situation des sites

2.1 Marais d'Itteville

Le Marais d'Itteville, d'une surface de 85 hectares, est situé sur la rive droite de la Juine dans le dernier méandre avant la confluence avec l'Essonne. Nous avons installés nos pièges lumineux pour l'un sur le chemin conduisant à l'observatoire des Blongios, à proximité de l'aire de pâturage des ovins, pour l'autre sur un petit sentier, perpendiculaire à l'allée du premier site entre une mare et un grand étang, à quelques centaines de mètres de l'église du village.

La carte ci-après, figure 1, situe les emplacements d'observations. Ces deux emplacements nous offrent une végétation de zone humide avec bois, prairies et marais.

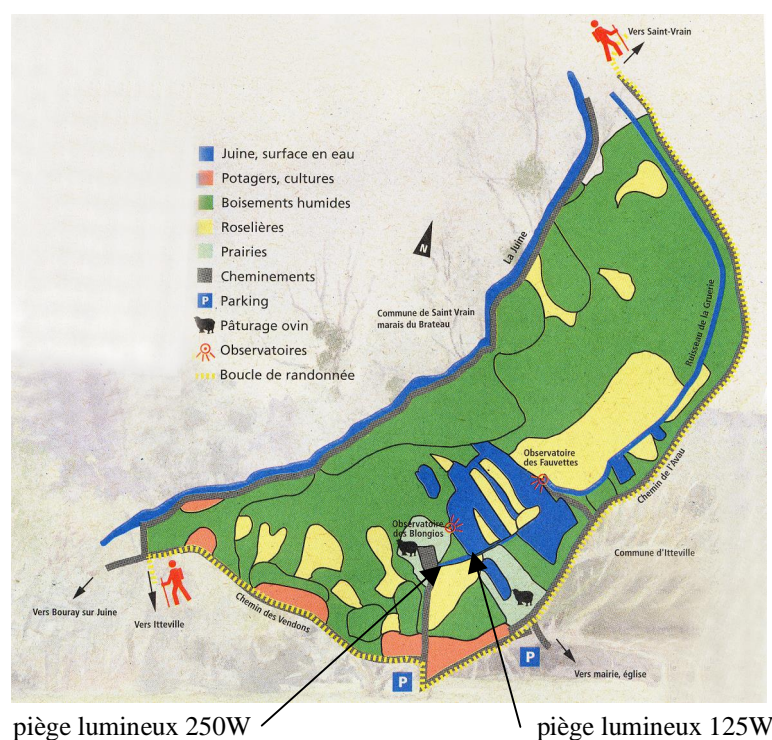


Figure 1 marais d'Itteville (*)

2.2 Marais de Fontenay-le-Vicomte

Le marais de Fontenay-le-Vicomte situé dans la basse vallée de l'Essonne couvre une superficie de 86 hectares. Nous avons installé nos pièges lumineux pour l'un entre la 'prairie à Paul' et la 'pièce de la salle', à quelques centaines de mètres de la voie ferrée, pour l'autre, plus en renforcement dans le petit chemin conduisant vers les 'Grands Prés', à l'enclos à bétail.

La carte ci-après, figure 2, situe les emplacements d'observations. Ces deux emplacements nous offrent une végétation de zone humide avec bois, prairies proches des marais.

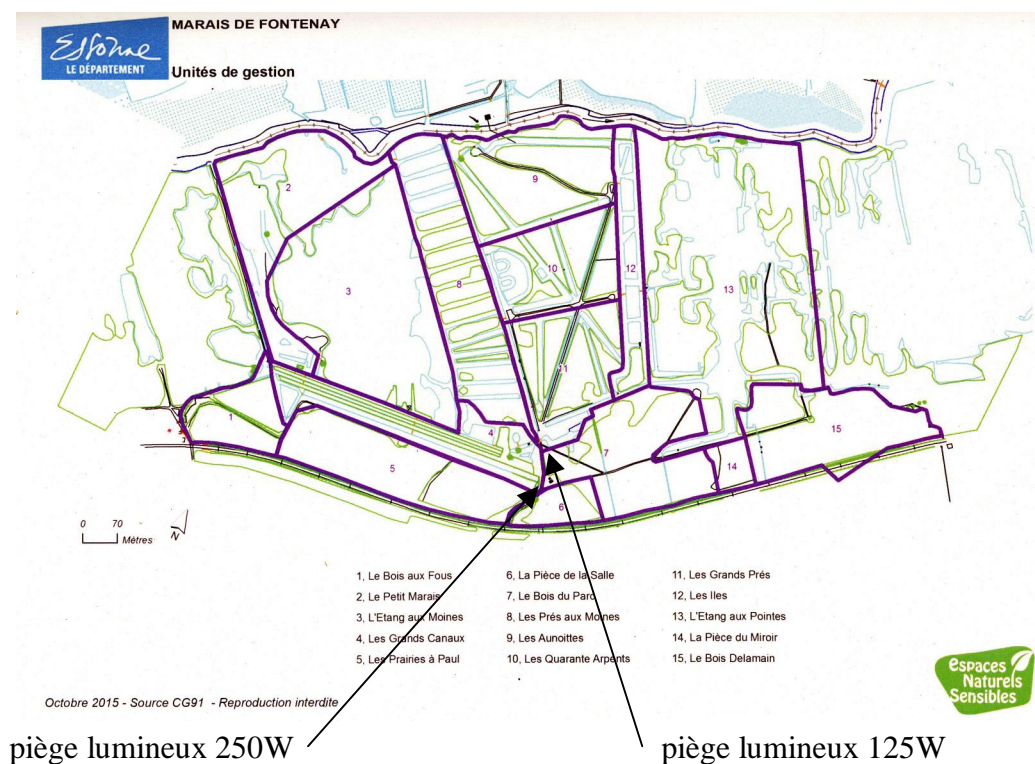


Figure 2 marais de Fontenay-le-Vicomte (*)

2.3 Marais de Misery

Le marais de Misery est situé sur la commune d'Echarcon dans la vallée de l'Essonne, proche de la commune de Mennecy. Nous avons déjà effectué des inventaires sur ce site au cours des années 2002, 2003 et de 2006 à 2008, 2013 et 2014 dans le cadre de contrats d'objectif avec le Conseil Départemental de l'Essonne. La végétation est typique des marais avec des roseaux (Phragmites), massettes (Typha), rubaniers (Sparganium), iris jaunes et des arbres tels que saules, frênes, aulnes glutineux. Deux chemins sont bordés de haies de buis très anciens avec d'énormes troncs.

Nous avons installé nos pièges lumineux l'un proche d'une petite clairière bordée d'un étang et d'un petit cours d'eau traversant le site pour se jeter dans l'Essonne, l'autre dans une grande clairière entourée de futaie et de grands étangs menant au grand observatoire. La carte ci-après, figure 3, situe les emplacements d'observations.



Figure 3 marais de Misery à Echarçon (*)

2.4 Matériels et méthodes

Les emplacements que nous avons choisi dans le cadre de cette étude, pour ces marais sont de deux types :

- un emplacement ouvert qui permet d'attirer d'assez loin les papillons. Il est équipé d'une lampe de forte puissance 250W, disposée à 2,5 m du sol, éclairant un drap blanc vertical et un second drap blanc horizontal posé au sol. Ce piège a une portée assez grande, il est plutôt destiné à attirer les papillons ayant un vol plus soutenu, généralement de plus grande taille.
- un emplacement en milieu plus fermé destiné à attirer localement les papillons. Ce piège est équipé d'une lampe de puissance moyenne, 125 W disposée près du sol, à 1 m, éclairant vers le bas un drap blanc tapissant le sol. Ce piège est destiné plutôt à attirer les papillons localement, de taille plus petite, fuyant la forte lumière.

Pour le marais d'Itteville, le piège de forte puissance a été installé face à la prairie des ovins, le piège de moyenne puissance, entre la mare et le grand étang.

Pour le marais de Fontenay-le-Vicomte, le piège de forte puissance a été installé face aux prairies des ovins bordant la voie ferrée, le piège de moyenne puissance dans la petite clairière aux abords de l'enclos des bovins.

Pour le marais de Misery, le piège de forte puissance a été installé près du grand observatoire, offrant un espace très ouvert, pour le piège de moyenne puissance dans le chemin bordé de l'allée de buis formant une petite clairière près du petit pont.

(*) extrait des plaquettes des Espaces Naturels Sensibles

3. Objectifs 2015

Pour les marais d'Itteville et de Fontenay-le-Vicomte, il s'agit d'établir un premier inventaire au cours de quelques nuits d'observations durant l'année et de valider ainsi le choix des lieux d'observation retenus. En effet, compte tenu du matériel à mettre en œuvre, notamment du groupe électrogène, nous sommes tributaires d'une voie d'accès dans ces marais. Pour le site d'Itteville, cette voie nous permet d'accéder à proximité de prairies humides, de bois et d'étangs et de zone marécageuse. Pour le site de Fontenay-le-Vicomte, la voie d'accès nous permet d'accéder à des prairies humides et bois. Les zones de milieux humides sont plus distantes.

Pour le marais de Misery l'objectif de cette étude est d'enrichir l'inventaire des lépidoptères hétérocères (papillons de nuit) établi déjà depuis 2002. Si bien souvent, au cours des années précédentes, nous pouvions observer une centaine d'espèces avec quatre nuits d'observation, les dates retenues, les variations climatiques annuelles nous permettaient toujours d'améliorer de manière significative, le recensement d'espèces pour ce site.

L'autre objectif de cette étude pour ce site est de suivre la progression de l'espèce invasive *Cydalima perspectalis* ainsi que le maintien des espèces 'Menacées' et 'Vulnérables', ces dernières reflétant l'intérêt et l'état de conservation du site.

4. Résultat des observations

4.1 Marais d'Itteville

Nous avons effectué quatre nuits d'observations sur ce site. Les nuits ont été réparties au cours de la saison les 19 mai, 23 juin, 16 août et 9 septembre. Nous avons observé 109 espèces. Il s'agit principalement d'espèces inféodées aux marais et milieux humides mais également d'espèces de milieux forestiers.

Parmi ces 109 espèces, 2 sont considérées comme 'Menacées'(*) et 7 comme 'Vulnérables'(**).

Espèces 'Menacées' :

- *Hepialis humili* : prairies humides, vole au crépuscule,
- *Phragmataecia castaneae* : espèce paludicole très localisée, phragmitaies, étangs.

Espèces 'Vulnérables' :

- *Cossus cossus* : espèce forestière, non observée à Misery ni à Fontenay-le-Vicomte,
- *Rheumaptera undulata* : géométride de forêts humides, voisinage de cours d'eau,
- *Thumatha senex* : arctiide de milieux humides, palustres,
- *Pelosia muscerda* : arctiide de milieux humides, marécageux,
- *Lithosia quadra* : en déclin dans toute l'Ile-de-France,
- *Parastichtis ypsilon* : peupleraies, marais,
- *Mythimna pudorina* : marécages, forêts humides ou coteaux secs.

(*) "menacé" définition issue de Mothiron 1997 :

espèce dont la survie est incertaine si les menaces actuelles continuent d'opérer. Dans la pratique, cette catégorie regroupe des espèces très peu observées, fréquemment liées à un milieu en forte régression. On n'en connaît souvent que peu de populations, isolées les unes des autres.

(**) "vulnérable" définition issue de Mothiron 1997 :

espèce ayant connu une régression significative dans un passé récent qui laisse supposer une évolution vers le statut "menacé" si les causes de la régression persistent ou s'amplifient. En Ile-de-France, c'est le cas notamment de nombreuses espèces forestières qui ont déserté les bois surexploités de la banlieue pour ne plus subsister que dans les grands massifs où elles peuvent encore être localement communes. Notons bien que "vulnérable" ne signifie pas nécessairement "rare partout".

Nous avons observé également une espèce migratrice :

Orthonama obstipata : migrateur occasionnel rencontré en tous milieux.

Parmi d'autres espèces observées, on peut citer également des espèces intéressantes :

- *Chilo phragmitella*, *Anania lancealis*, *Anania coronata* trois Crambidae strictement paludicoles.

● 4.2 Marais de Fontenay-le-Vicomte

Nous avons effectué trois nuits d'observations sur ce site. Les nuits ont été réparties au cours de la saison les 28 avril, 17 juin et 26 octobre. Nous avons observé 39 espèces. Ce site semble, dans un premier temps, moins riche que les autres marais étudiés. Toutefois, lors des nuits d'observations les conditions météorologiques n'étaient pas très favorables avec un vent frais et des températures de l'ordre de 10° en particulier lors des nuits du 28 avril et 26 octobre 2015. Il faut noter aussi que lors de la nuit de juin, nous n'avons observé que 30 espèces alors qu'une semaine plus tard, à Itteville, nous observions 73 espèces ce qui est plus du double, à une période propice où la diversité d'espèces est généralement plus importante.

Malgré ces premières observations peu abondantes, nous avons relevé deux espèces 'Menacées' :

- *Hepialis humili* : prairies humides, vole au crépuscule. Cette espèce très commune à Misery il y a 10 ans a fortement périclité en quelques années, sans cause apparente.

- *Lacanobia splendens* : ce papillon a été découvert en Ile de France à Misery. Il a ensuite été trouvé en Seine-et-Marne en un exemplaire près d'une mare en terrain sablonneux à Sainte Assise, et, compte tenu de l'augmentation de température au cours de ces dernières années, il est peu probable de revoir cette espèce dans cet endroit. La présence de cette espèce à Fontenay-le-Vicomte n'est pas surprenante, compte tenu de la proximité avec le marais de Misery, la rivière Essonne faisant la séparation.

Nous avons observé également deux espèces 'Vulnérables' :

- *Hydriomena impluviata* : géométride de milieux humides qui n'a pas été observée à Itteville,

- *Callimorpha dominula* : arctiide typique des milieux humides à végétation dense, protégée en Ile-de-France, non trouvée à Itteville.

● 4.3 Marais de Misery

Nous avons effectué quatre nuits d'observations et trois inspections diurnes des allées de buis. Les nuits ont été réparties au cours de la saison les 23 mai, 10 juin, 9 août et 10 septembre. Nous avons observé 100 espèces dont 12 nouvellement observées cette année, portant ainsi le nombre d'espèces observées à Misery à 334. Parmi ces nouvelles espèces observées cette année, une est classée comme 'Menacée' et une comme 'Vulnérable'.

Outre ces espèces nouvellement observées en 2015, nous pouvons aussi citer 7 espèces classées 'Menacées' et 9 comme 'Vulnérables'.

Espèces 'Menacées' :

- *Hepialis humili* : espèce de milieux humides, volant au crépuscule dont la population diminue d'année en année à Misery. En 2002, nous avons observé jusqu'à 50 couples, en 2014 et 2015 nous n'en trouvons que 7 à 8 maximum. Actuellement, aucun élément ne nous permet de comprendre cette régression,

- *Phragmataecia castaneae* : espèce paludicole, très localisée, observée chaque année à Misery en nombre important,
- *Abrostola triplasia* : noctuide de zones humides observée régulièrement mais en nombre très restreint,
- *Chilodes maritimus* : noctuelle paludicole, rare et extrêmement localisée,
- *Apamea epomedion* : très localisée en Ile-de-France, dans les secteurs du sud Essonne et de Fontainebleau,
- *Lacanobia splendens* : 'papillon mythique' car observé pour la première fois en Ile-de-France à Misery. Sa population est toujours prospère,
- *Shargacucullia lychnitis* : nouvellement observée cette année, espèce classée 'Menacée' en Ile-de-France. Le peu d'observations ne permet pas de connaître, tout au moins dans notre région, ses préférences écologiques. En effet, sa plante nourricière principale, *Verbascum lychnitis*, se complait en milieux secs mais certaines plantes de substitution, *Scrophularia auriculata*, ne poussent que dans les milieux humides.

Espèces 'Vulnérables' :

- *Hydriomena impluviata* : espèce de milieux humides ou montagneux,
- *Pelosia muscerda* : arctiide de milieux humides uniquement,
- *Lithosia quadra* : en déclin dans toute l'Ile-de-France,
- *Callimorpha dominula* : cette espèce ne vole que près des rivières ou marais, protégée en Ile-de-France,
- *Bena bicolorana* : assez peu commune, espèce de secteurs chauds (Sud Essonne, Fontainebleau), à Misery, provenant vraisemblablement du coteau chaud situé au dessus du site (cf. *Hadena bicruris* trouvé à Misery),
- *Apamea sordens* : milieux herbacés,
- *Parastichtis ypsilon* : noctuelle des peupleraies et des marais,
- *Mythimna pudorina* : noctuelle de milieux extrêmes : marécageux et coteaux secs. Il semble que les biotopes qui lui conviennent le mieux sont ceux qui mêlent les deux milieux,
- *Scopula immutata* : nouvellement observée cette année, espèce peu commune qui fréquente surtout les prairies humides.

En 2015, nous avons observé une espèce migratrice :

Helicoverpa armigera : qui a profité de plusieurs mois chauds de l'été pour remonter plus au nord, et qui a même été rencontrée en montagne (Savoie) en octobre en grand nombre,

Parmi les espèces nouvelles observées cette année, cinq espèces sont ubiquistes, non nécessairement inféodées aux milieux humides ou marécageux comme :

Cacoecimorpha pronubana, *Pterophorus pentadactyla*, *Evergestis forficalis*, *Ostrinia nubilalis*, *Anania verbascalis*.

A ces espèces, il faut ajouter les micro-lépidoptères qui sont inféodés aux marais. Ces espèces sont très sensibles aux variations de leur milieu que ce soit au niveau climatique ou au niveau de la pollution.

Nous pouvons citer :

Chilo phragmitella, *Calamotropha paludella*, *Donacaula mucronellus*, *Elophyla nymphaeata*, *Cataclysta lemnata*, *Paraponyx stratiotata*, *Evergestis pallidata*, *Anania lancealis*, *Anania coronata*, *Nascia ciliaris*.

4.5 Observations de *Cydalima perspectalis*

Nous avons observé cette espèce pour la première fois à Misery le 9 septembre 2013 en un unique exemplaire. Les observations diurnes de 2014 ne nous ont pas permis de relever la présence de chenilles, toutefois, lors de la nuit du 24 septembre 2014 nous avons éradiqué 88 imagos.

Lors de la visite diurne du 27 Mars 2015, nous avons constaté, en observant les buis dans les allées allant du petit pont vers l'Essonne, que ceux-ci étaient bien verts. Toutefois, dès l'entrée à gauche sur le site, voir photo Annexe 10, nous avons remarqué quelques buis portant les traces d'attaque de chenilles et trouvé une chenille de *Cydalima perspectalis*. Lors de la visite diurne du 20 Mai, les buis étaient attaqués dans l'allée principale dès le portail d'entrée et nous n'avons pas relevé de chenilles mais quelques jours plus tard, le 23 mai lors d'une observation nocturne nous avons relevé la présence de chenilles.

Lors de la nuit d'observation du 10 juin, nous avons noté un seul imago.

Lors de la nuit d'observation du 9 août, tous les buis sont fortement attaqués dans les allées, depuis le portail d'entrée jusqu'à l'Essonne. Beaucoup de fils de soie descendent des branches avec des chenilles à leur extrémité. Les buis sont attaqués principalement dans leurs parties basses, moins en hauteur. Nous avons éradiqué quelques imagos.

Lors de la nuit d'observation du 10 septembre, les imagos de *Cydalima perspectalis* sont arrivés dès 20h45 peu après la tombée du jour, environ 25 spécimens. Dans l'heure suivante, jusqu'à 21h45, nous avons éradiqué environ 300 spécimens, voir photo en Annexe 10. Nous avons observé ce même phénomène l'année précédente, avec toutefois cette année une progression qui a presque quadruplée ! Comme nous l'avons mentionné dans le rapport de 2014, il est certain que nous n'éradiquons pas la totalité des spécimens lors de ces nuits d'observation. D'autres spécimens peuvent éclore ultérieurement et sachant que les femelles, la nuit même de l'émergence, peuvent être fécondées (Brusseaux, 2012) et pondre rapidement, il est certain que la menace sur les buis de Misery est extrêmement importante.

5. Conclusions sur les observations

Pour le marais de d'Itteville, cette première saison nous a permis de recenser 109 espèces en quatre nuits d'observations. Ce nombre, certes bien inférieur au nombre total d'espèces recensées à Misery depuis huit années est toutefois comparable au nombre d'espèces observées annuellement, dans des conditions similaires, durant quatre nuits par saison. Ceci nous permet donc d'envisager un accroissement comparable au cours d'observations futures.

Par ailleurs, parmi les espèces observées, deux sont classées 'Menacées', *Hepialus humuli* et *Phragmataecia castaneae* et 7 comme 'Vulnérables', témoignant ainsi de l'intérêt du site.

Pour le marais de Fontenay-le-Vicomte, cette première saison ne nous a permis de relever que 39 espèces, ce qui est fort peu. Le nombre de nuit d'observations n'était toutefois que de trois. Nous avons également relevé sur ce site deux espèces classées comme 'Menacées', *Hepialis humili* et *Lacanobia splendens*. Cette dernière espèce, de par son intérêt, demanderait à elle seule la poursuite des observations.

Pour le marais de Misery, au cours de cette saison 2015, nous avons pu observer 12 espèces supplémentaires et porter ainsi le nombre total d'espèces recensées pour ce marais à 334 espèces. Comme l'indique le graphe ci-dessous Fig. 4, la courbe de progression des espèces est toujours significative avec un accroissement de 3,5%, légèrement inférieur à celui de l'an passé. Ceci nous permet d'envisager, au cours d'observations futures, un nombre d'espèces à découvrir à Misery

encore significatif, d'autant que parmi les espèces nouvellement observées une espèce *Shargacucullia lychnitis* est classée comme 'Menacée'.

Par ailleurs, nous avons constaté, cette année encore, la présence importante de l'espèce invasive *Cydalima perspectalis*, la pyrale du buis causant des dégâts importants dans les allées de buis du domaine. Lors de la nuit d'observation de septembre 2014, nous avons éradiqué 88 spécimens, cette année, toujours en septembre, ce sont plus de 300 spécimens qui ont été éliminés, ce qui représente une progression inquiétante. En mars et mai, des chenilles ont été observées, les premiers imagos ont été notés à partir de juin. Cependant, en août, nous avons pu voir des imagos et des chenilles et fin août, uniquement des chenilles suspendues à leur fil pour finir en septembre avec cette invasion massive de plus de 300 spécimens. Ceci démontre que plusieurs générations de *C. perspectalis* se suivent et ensuite se chevauchent.

Les premiers inventaires établis pour les sites d'Itteville et de Fontenay-le-Vicomte demandent à être poursuivis, compte tenu pour le site d'Itteville du nombre d'espèces significatif relevé au cours de cette première année et pour les deux sites des espèces d'intérêt observées comme les espèces classées comme 'Menacées' et 'Vulnérables'. Pour le site de Fontenay-le-Vicomte, le faible résultat en terme de nombre d'espèces, demanderait à rechercher d'autres points d'observations, plus représentatifs des zones humides et marécageuses.

Pour le marais de Misery, il serait intéressant de poursuivre l'inventaire, au cours de quelques nuits d'observation seulement afin de surveiller l'espèce invasive *Cydalima perspectalis* ainsi que les espèces d'intérêt de ce site comme *Lacanobia splendens* et *Sedina buettneri*.

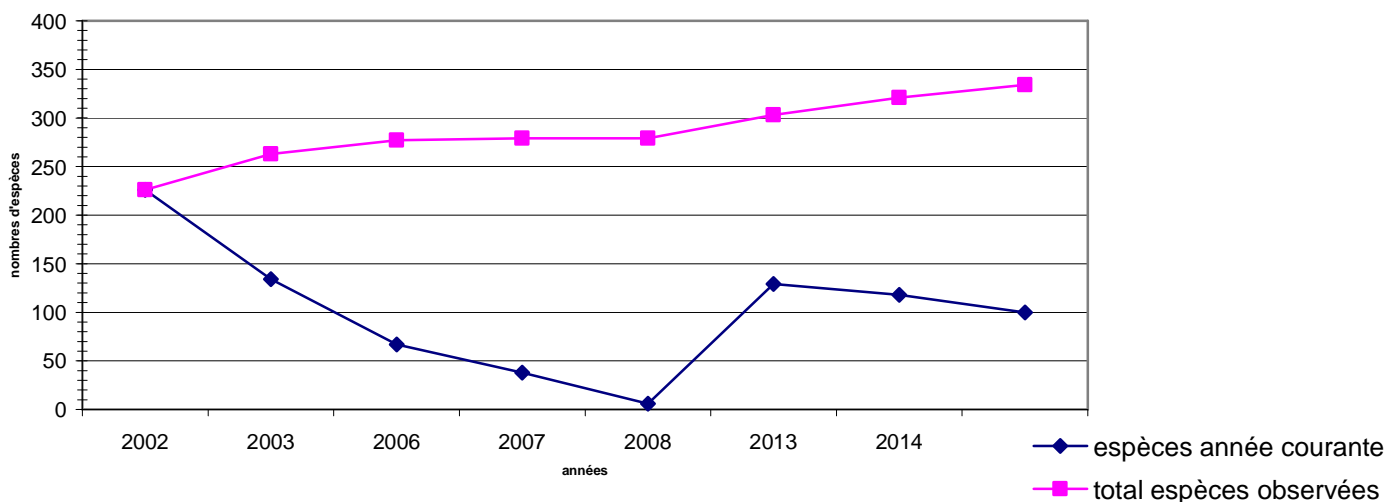


Fig 4 Progression du nombre d'espèces observées à Misery depuis 2002

6. Références

BRUSSEAU G., 2012 ó La Pyrale du buis (*Cydalima perspectalis* (Walker, 1859)), une nouvelle espèce invasive (Lepidoptera, Crambidae, Spilomelinae). *Bulletin de l'association des naturalistes de la vallée du Loing*, 88 (2) : 82-85.

FOURNIER F. et BURGUET P., 2013 ó *Cydalima perspectalis* (Walker, 1859) dans le Puy-de-Dôme (Lepidoptera, Crambidae). *Arvensis* n°66, p. 10-13.

LERAUT P., 1992 - Les papillons dans leur milieu. *Ecoguides Bordas*.

LERAUT P., 1997 ó Liste systématique et synonymique des Lépidoptères de France, Belgique et Corse (deuxième édition). *supplément à Alexanor*.

LUQUET G., 1997 ó Observations de *Cydalima perspectalis* (Walker, 1859) à Poligny (Jura) et à Arcueil (Val-de-Marne). *Alexanor* : tome 26 : 150-158.

MOTHIRON P., 1997 - Inventaire commenté des Lépidoptères de Île-de-France. Tome I : Noctuelles. *Alexanor supplément hors série*.

MOTHIRON P., 2001 - Inventaire commenté des Lépidoptères de Île-de-France. Tome II : Géomètres. *Alexanor supplément hors série*.

MOTHIRON P., 2010 - Inventaire commenté des Lépidoptères de Île-de-France. Tome III : Bombycoïdes. (Lepidoptera Hepialidae, Cossidae, Limacodidae, Lasiocampidae, Endromidae, Saturniidae, Lemoniidae, Sphingidae, Drepanidae, Notodontidae, Lymantriidae et Arctiidae) . *Alexanor supplément hors série*.

PARMESAN C., RYRHOLM N., STEFANESCU C. et al, 1999 - Poleward shifts in geographical ranges of butterflies associated with regional warming. *Nature* : 399, n° 6736 : 579-583.

ROBINEAU R., 2007 ó *Guide des Papillons nocturnes de France*. Delachaux et Niestlé, Paris.

7. Annexes jointes

- Annexe 1 : Liste par nuit des Hétérocères observés au marais d'Attville en 2015,
- Annexe 2 : Liste Leraut des Hétérocères observés au marais d'Attville,
- Annexe 3 : Liste par nuit des Hétérocères observés au marais de Fontenay-le-Vicomte en 2015,
- Annexe 4 : Liste Leraut des Hétérocères observés au marais de Fontenay-le-Vicomte,
- Annexe 5 : Liste par nuit des Hétérocères observés au marais de Misery en 2015,
- Annexe 6 : Liste Leraut des Hétérocères observés au marais de Misery en 2015,
- Annexe 7 : Liste Leraut des Hétérocères observés au marais de Misery depuis 2002,
- Annexe 8 : Liste Leraut des Hétérocères nouvellement observés au marais de Misery en 2015,
- Annexe 9 : Comparatif des espèces observées dans les marais d'Attville, Fontenay-le-Vicomte et Misery,
- Annexe 10 : Hétérocères in situ dans les marais.

8. Participants à ce rapport

Observations nocturnes : Emmanuel Amar, Jean Bréard, Gérard Brusseau, Jean-Paul Delvallée, Xavier Mérit, Pierre Schmit,

Rapport : Pierre Schmit, Jean Bréard.

Evry, le 27 Janvier 2016

Annexe 1 : Liste par nuit des Hétérocères observés au marais d'Itteville en 2015

<i>Index Leraut</i>	<i>espèce</i>	<i>famille</i>	<i>commentaires</i>
---------------------	---------------	----------------	---------------------

Itteville 1 : nuit du 19/05/2015

3244	<i>Sphinx ligustri</i>	Sphingidae	
3769	<i>Colostygia pectinataria</i>	Geometridae	
3956	<i>Lomaspilis marginata</i>	Geometridae	
4088	<i>Campaea margaritata</i>	Geometridae	
4186	<i>Calliteara pudibunda</i>	Lymantriidae	
4972	<i>Agrotis puta</i>	Noctuidae	

Itteville 2 : nuit du 23/06/2015

	<i>Cydalima perspectalis</i>	Crambidae	
171	<i>Hepialus humuli</i>	Hepialidae	
1817	<i>Cossus cossus</i>	Cossidae	
1822	<i>Phragmataecia castaneae</i>	Cossidae	
1823	<i>Zeuzera pyrina</i>	Cossidae	
2286	<i>Eucosma hohewartiana</i>	Tortricidae	
2676	<i>Pterophorus pentadactyla</i>	Pterophoridae	
2941	<i>Chilo phragmitella</i>	Crambidae	
2950	<i>Chrysoteuchia culmella</i>	Crambidae	
2997	<i>Catoptria verellus</i>	Crambidae	
3129	<i>Eurrhynx hortulata</i>	Crambidae	
3130	<i>Anania lancealis</i>	Crambidae	
3131	<i>Anania coronata</i>	Crambidae	
3138	<i>Anania verbascalis</i>	Crambidae	
3191	<i>Pleuroptya ruralis</i>	Crambidae	
3244	<i>Sphinx ligustri</i>	Sphingidae	
3258	<i>Deilephila elpenor</i>	Sphingidae	
3516	<i>Habrosyne pyritoides</i>	Drepanidae	
3517	<i>Thyatira batis</i>	Drepanidae	
3519	<i>Tethea or</i>	Drepanidae	
3542	<i>Geometra papilionaria</i>	Geometridae	
3546	<i>Hemithea aestivaria</i>	Geometridae	
3629	<i>Idaea biselata</i>	Geometridae	
3632	<i>Idaea fuscovenosa</i>	Geometridae	
3708	<i>Epirrhoe alternata</i>	Geometridae	
3738	<i>Eulithis prunata</i>	Geometridae	
3742	<i>Eulithis pyraliata</i>	Geometridae	
3771	<i>Hydriomena furcata</i>	Geometridae	
3784	<i>Rheumaptera undulata</i>	Geometridae	
3787	<i>Philereme vetulata</i>	Geometridae	
3906	<i>Gymnoscelis rufifasciata</i>	Geometridae	
3956	<i>Lomaspilis marginata</i>	Geometridae	
3969	<i>Chiasmia clathrata</i>	Geometridae	
3988	<i>Plagodis dolabraria</i>	Geometridae	
3993	<i>Epione repandaria</i>	Geometridae	
4005	<i>Selenia dentaria</i>	Geometridae	
4012	<i>Ourapteryx sambucaria</i>	Geometridae	
4014	<i>Angerona prunaria</i>	Geometridae	
4047	<i>Peribatodes rhomboidaria</i>	Geometridae	
4060	<i>Alcis repandata</i>	Geometridae	
4064	<i>Hypomecis roboraria</i>	Geometridae	
4065	<i>Hypomecis punctinalis</i>	Geometridae	
4070	<i>Ectropis crepuscularia</i>	Geometridae	
4072	<i>Parectropis similaria</i>	Geometridae	
4082	<i>Cabera exanthemata</i>	Geometridae	
4138	<i>Thaumetopoea pityocampa</i>	Notodontidae	

4146	<i>Phalera bucephala</i>	Notodontidae
4163	<i>Pterostoma palpina</i>	Notodontidae
4188	<i>Euproctis similis</i>	Lymantriidae
4200	<i>Thumatha senex</i>	Arctiidae
4206	<i>Pelosia muscerda</i>	Arctiidae
4222	<i>Lithosia quadra</i>	Arctiidae
4245	<i>Spilosoma lubricipeda</i>	Arctiidae
4246	<i>Spilosoma luteum</i>	Arctiidae
4274	<i>Herminia tarsicrinalis</i>	Noctuidae
4279	<i>Rivula sericealis</i>	Noctuidae
4290	<i>Hypena proboscidalis</i>	Noctuidae
4351	<i>Protodeltote pygarga</i>	Noctuidae
4417	<i>Diachrysia chrysis</i>	Noctuidae
4660	<i>Hoplodrina octogenaria</i>	Noctuidae
4685	<i>Hydraecia micacea</i>	Noctuidae
4711	<i>Oligia latruncula</i>	Noctuidae
4745	<i>Parastichtis ypsilon</i>	Noctuidae
4756	<i>Phlogophora meticulosa</i>	Noctuidae
4758	<i>Trachea atriplicis</i>	Noctuidae
4788	<i>Mythimna impura</i>	Noctuidae
4790	<i>Mythimna pudorina</i>	Noctuidae
4792	<i>Mythimna albipuncta</i>	Noctuidae
4839	<i>Melanchra persicariae</i>	Noctuidae
4842	<i>Lacanobia oleracea</i>	Noctuidae
4888	<i>Xestia c-nigrum</i>	Noctuidae
4963	<i>Axylia putris</i>	Noctuidae
4975	<i>Agrotis exclamationis</i>	Noctuidae

Itteville 3 : nuit du 16/08/2015

	<i>Cydalima perspectalis</i>	Crambidae
	<i>Diachrysia stenochrysis</i>	Noctuidae
	<i>Ostrinia maysalis</i>	Crambidae
1823	<i>Zeuzera pyrina</i>	Cossidae
2758	<i>Endotricha flammealis</i>	Pyalidae
3214	<i>Lasiocampa quercus</i>	Lasiocampidae
3220	<i>Euthrix potatoria</i>	Lasiocampidae
3516	<i>Habrosyne pyritoides</i>	Drepanidae
3570	<i>Timandra comae</i>	Geometridae
3659	<i>Idaea degeneraria</i>	Geometridae
3690	<i>Orthonama obstipata</i>	Geometridae
3769	<i>Colostygia pectinataria</i>	Geometridae
3846	<i>Eupithecia centaureata</i>	Geometridae
3867	<i>Eupithecia succenturiata</i>	Geometridae
3956	<i>Lomaspilis marginata</i>	Geometridae
3961	<i>Macaria alternata</i>	Geometridae
3969	<i>Chiasmia clathrata</i>	Geometridae
4010	<i>Crocallis elinguaris</i>	Geometridae
4016	<i>Biston betularia</i>	Geometridae
4047	<i>Peribatodes rhomboidaria</i>	Geometridae
4082	<i>Cabera exanthemata</i>	Geometridae
4154	<i>Notodonta ziczac</i>	Notodontidae
4188	<i>Euproctis similis</i>	Lymantriidae
4203	<i>Miltochrista miniata</i>	Arctiidae
4206	<i>Pelosia muscerda</i>	Arctiidae
4210	<i>Eilema griseola</i>	Arctiidae
4279	<i>Rivula sericealis</i>	Noctuidae
4297	<i>Laspeyria flexula</i>	Noctuidae
4426	<i>Autographa gamma</i>	Noctuidae
4450	<i>Craniophora ligustri</i>	Noctuidae
4756	<i>Phlogophora meticulosa</i>	Noctuidae
4787	<i>Mythimna pallens</i>	Noctuidae
4792	<i>Mythimna albipuncta</i>	Noctuidae
4842	<i>Lacanobia oleracea</i>	Noctuidae

4864	<i>Hadula trifolii</i>	Noctuidae
4888	<i>Xestia c-nigrum</i>	Noctuidae
4917	<i>Noctua janthina</i>	Noctuidae
4951	<i>Ochropleura plecta</i>	Noctuidae
4963	<i>Axylia putris</i>	Noctuidae
4972	<i>Agrotis puta</i>	Noctuidae
4975	<i>Agrotis exclamationis</i>	Noctuidae
4977	<i>Agrotis segetum</i>	Noctuidae

Itteville 4 : nuit du 9/11/2015

3144a	<i>Udea ferrugalis</i>	Crambidae
3203	<i>Poecilocampa populi</i>	Lasiocampidae
3793	<i>Epirrita dilutata</i>	Geometridae
4019	<i>Erannis defoliaria</i>	Geometridae
4490	<i>Agrochola lota</i>	Noctuidae
4491	<i>Agrochola circellaris</i>	Noctuidae
4538	<i>Allophyes oxycanthae</i>	Noctuidae
4669	<i>Rhizedra lutosa</i>	Noctuidae

Annexe 2 : Liste Leraut des Hétérocères observés au marais d'Atteville en 2015

<i>index Leraut</i>	<i>nom taxon</i>	<i>famille</i>	<i>commentaires</i>
	<i>Cydalima perspectalis</i>	Crambidae	
171	<i>Hepialus humuli</i>	Hepialidae	MENACE , prairies humides, vole au crépuscule
1817	<i>Cossus cossus</i>	Cossidae	Vulnérable , fréquente essentiellement les forêts
1822	<i>Phragmataecia castaneae</i>	Cossidae	MENACE , espèce paludicole très localisée, phragmitaies, étangs
1823	<i>Zeuzera pyrina</i>	Cossidae	
2286	<i>Eucosma hohenwartiana</i>	Tortricidae	
2676	<i>Pterophorus pentadactyla</i>	Pterophoridae	
2758	<i>Endotricha flammealis</i>	Pyralidae	
2941	<i>Chilo phragmitella</i>	Crambidae	typique des marais
2950	<i>Chrysoteuchia culmella</i>	Crambidae	dans les pelouses
2997	<i>Catoptria verellus</i>	Crambidae	
3128	<i>Ostrinia nymphaalis</i>	Crambidae	Pyrale du maïs
3129	<i>Eurrhynchos hortulata</i>	Crambidae	milieux humides, bois
3130	<i>Anania lancealis</i>	Crambidae	lieux humides
3131	<i>Anania coronata</i>	Crambidae	typique des marais
3138	<i>Anania verbascalis</i>	Crambidae	
3144a	<i>Udea ferrugalis</i>	Crambidae	
3191	<i>Pleuroptya ruralis</i>	Crambidae	pyrale de l'ortie
3203	<i>Poecilocampa populi</i>	Lasiocampidae	
3214	<i>Lasiocampa quercus</i>	Lasiocampidae	
3220	<i>Euthrix potatoria</i>	Lasiocampidae	forêts, milieux humides
3244	<i>Sphinx ligustri</i>	Sphingidae	prairies, friches sèches, milieux arbustifs, pelouses calcaires
3258	<i>Deilephila elpenor</i>	Sphingidae	
3516	<i>Habrosyne pyritoides</i>	Drepanidae	
3517	<i>Thyatira batis</i>	Drepanidae	
3519	<i>Tethea or</i>	Drepanidae	
3542	<i>Geometra papilionaria</i>	Geometridae	
3546	<i>Hemithea aestivaria</i>	Geometridae	
3570	<i>Timandra comae</i>	Geometridae	
3629	<i>Idaea biselata</i>	Geometridae	milieux humides et agglomérations
3632	<i>Idaea fuscovenosa</i>	Geometridae	espèce thermophile
3659	<i>Idaea degeneraria</i>	Geometridae	stations sèches
3690	<i>Orthonama obstipata</i>	Geometridae	migrateur
3708	<i>Epirrhoe alternata</i>	Geometridae	
3738	<i>Eulithis prunata</i>	Geometridae	un peu partout, préférence milieux humides
3742	<i>Eulithis pyraliata</i>	Geometridae	un peu partout, préférence milieux humides
3769	<i>Colostygia pectinataria</i>	Geometridae	
3771	<i>Hydriomena furcata</i>	Geometridae	affectionne plutôt les milieux humides
3784	<i>Rheumaptera undulata</i>	Geometridae	Vulnérable , forêt humides, voisinage des cours d'eau
3787	<i>Philereme vetulata</i>	Geometridae	
3793	<i>Epirrita dilutata</i>	Geometridae	
3846	<i>Eupithecia centaureata</i>	Geometridae	
3867	<i>Eupithecia succenturiata</i>	Geometridae	
3906	<i>Gymnoscelis rufifasciata</i>	Geometridae	
3956	<i>Lomaspilis marginata</i>	Geometridae	milieux humides et forestiers
3961	<i>Macaria alternata</i>	Geometridae	milieux humides ou forêts
3969	<i>Chiasmia clathrata</i>	Geometridae	
3988	<i>Plagodis dolabraria</i>	Geometridae	
3993	<i>Epione repandaria</i>	Geometridae	milieux humides
4005	<i>Selenia dentaria</i>	Geometridae	
4010	<i>Crocallis elinguaris</i>	Geometridae	
4012	<i>Ourapteryx sambucaria</i>	Geometridae	
4014	<i>Angerona prunaria</i>	Geometridae	
4016	<i>Biston betularia</i>	Geometridae	
4019	<i>Erannis defoliaria</i>	Geometridae	
4047	<i>Peribatodes rhomboidaria</i>	Geometridae	
4060	<i>Alcis repandata</i>	Geometridae	
4064	<i>Hypomecis roboraria</i>	Geometridae	
4065	<i>Hypomecis punctinalis</i>	Geometridae	

4070	<i>Ectropis crepuscularia</i>	Geometridae	
4072	<i>Parectropis similaria</i>	Geometridae	
4082	<i>Cabera exanthemata</i>	Geometridae	milieux humides
4088	<i>Campaea margaritata</i>	Geometridae	
4138	<i>Thaumetopoea pityocampa</i>	Notodontidae	pins
4146	<i>Phalera bucephala</i>	Notodontidae	milieux forestiers, chênes
4154	<i>Notodonta ziczac</i>	Notodontidae	
4163	<i>Pterostoma palpina</i>	Notodontidae	
4186	<i>Calliteara pudibunda</i>	Lymantriidae	
4188	<i>Euproctis similis</i>	Lymantriidae	
4200	<i>Thumatha senex</i>	Arctiidae	Vulnérable, milieux humides, palustres
4203	<i>Miltochrista miniata</i>	Arctiidae	
4206	<i>Pelosia muscerda</i>	Arctiidae	Vulnérable, milieux humides, marécageux
4210	<i>Eilema griseola</i>	Arctiidae	
4222	<i>Lithosia quadra</i>	Arctiidae	Vulnérable
4245	<i>Spilosoma lubricipeda</i>	Arctiidae	
4246	<i>Spilosoma luteum</i>	Arctiidae	
4274	<i>Herminia tarsicrinalis</i>	Noctuidae	forêts humides et milieux marécageux
4279	<i>Rivula sericealis</i>	Noctuidae	milieux humides
4290	<i>Hypena proboscidalis</i>	Noctuidae	forêts, bords des ruisseaux
4297	<i>Laspeyria flexula</i>	Noctuidae	secteurs chauds
4351	<i>Protodeltote pygarga</i>	Noctuidae	milieux herbacés, lieux humides
4417	<i>Diachrysia chrysis</i>	Noctuidae	groupements végétaux nitrophiles
	<i>Diachrysia stenochrysis</i>	Noctuidae	
4426	<i>Autographa gamma</i>	Noctuidae	
4450	<i>Craniophora ligustri</i>	Noctuidae	
4490	<i>Agrochola lota</i>	Noctuidae	
4491	<i>Agrochola circumcellaris</i>	Noctuidae	
4538	<i>Allophyes oxycanthae</i>	Noctuidae	
4660	<i>Hoplodrina octogenaria</i>	Noctuidae	
4669	<i>Rhizedra lutosa</i>	Noctuidae	
4685	<i>Hydraecia micacea</i>	Noctuidae	milieux très humides
4711	<i>Oligia latruncula</i>	Noctuidae	
4745	<i>Parastichtis ypsilon</i>	Noctuidae	Vulnérable, peupleraies, marais
4756	<i>Phlogophora meticulosa</i>	Noctuidae	
4758	<i>Trachea atriplicis</i>	Noctuidae	peu commun, prairies naturelles et friches
4787	<i>Mythimna pallens</i>	Noctuidae	
4788	<i>Mythimna impura</i>	Noctuidae	bords des étangs, marais, forêt humides
4790	<i>Mythimna pudorina</i>	Noctuidae	Vulnérable, marécages, forêts humides ou coteaux secs
4792	<i>Mythimna albipuncta</i>	Noctuidae	
4839	<i>Melanchnra persicariae</i>	Noctuidae	à proximité points d'eau ou cours d'eau
4842	<i>Lacanobia oleracea</i>	Noctuidae	
4864	<i>Hadula trifolii</i>	Noctuidae	
4888	<i>Xestia c-nigrum</i>	Noctuidae	
4917	<i>Noctua janthina</i>	Noctuidae	
4951	<i>Ochropleura plecta</i>	Noctuidae	
4963	<i>Axylia putris</i>	Noctuidae	
4972	<i>Agrotis puta</i>	Noctuidae	
4975	<i>Agrotis exclamationis</i>	Noctuidae	
4977	<i>Agrotis segetum</i>	Noctuidae	

109 Espèces observées

Annexe 3 : Liste par nuit des Hétérocères observés au marais de Fontenay-le-Vicomte en 2015

Fontenay 1 : nuit du 28/04/2015

3215	<i>Macrothylacia rubi</i>	Lasiocampidae
3694	<i>Xanthorhoe spadicearia</i>	Geometridae
3992	<i>Opisthograptis luteolata</i>	Geometridae
4186	<i>Calliteara pudibunda</i>	Lymantriidae
4389	<i>Pseudoips prasinanus</i>	Noctuidae
4426	<i>Autographa gamma</i>	Noctuidae

Fontenay 2 : nuit du 17/06/2015

	<i>Ostrinia maysalis</i>	Crambidae
	<i>Cydalima perspectalis</i>	Crambidae
171	<i>Hepialus humuli</i>	Hepialidae
2950	<i>Chrysoteuchia culmella</i>	Crambidae
2960	<i>Crambus perlella</i>	Crambidae
3240	<i>Laothoe populi</i>	Sphingidae
3556	<i>Hemistola chrysoprasaria</i>	Geometridae
3715	<i>Camptogramma bilineata</i>	Geometridae
3738	<i>Eulithis prunata</i>	Geometridae
3748	<i>Chloroclysta truncata</i>	Geometridae
3772	<i>Hydriomena impluviata</i>	Geometridae
3787	<i>Philereme vetulata</i>	Geometridae
3788	<i>Philereme transversata</i>	Geometridae
3956	<i>Lomaspilis marginata</i>	Geometridae
3964	<i>Macaria wauaria</i>	Geometridae
3992	<i>Opisthograptis luteolata</i>	Geometridae
4014	<i>Angerona prunaria</i>	Geometridae
4047	<i>Peribatodes rhomboidaria</i>	Geometridae
4070	<i>Ectropis crepuscularia</i>	Geometridae
4088	<i>Campaea margaritata</i>	Geometridae
4245	<i>Spilosoma lubricipeda</i>	Arctiidae
4254	<i>Callimorpha dominula</i>	Arctiidae
4279	<i>Rivula sericealis</i>	Noctuidae
4290	<i>Hypena proboscidalis</i>	Noctuidae
4351	<i>Protodeltote pygarga</i>	Noctuidae
4660	<i>Hoplodrina octogenaria</i>	Noctuidae
4843	<i>Lacanobia splendens</i>	Noctuidae
4888	<i>Xestia c-nigrum</i>	Noctuidae
4921	<i>Noctua pronuba</i>	Noctuidae
4951	<i>Ochropleura plecta</i>	Noctuidae

Fontenay 3 : nuit du 26/10/2015

3745	<i>Chloroclysta siterata</i>	Geometridae
4491	<i>Agrochola circellaris</i>	Noctuidae
4502	<i>Conistra vaccinii</i>	Noctuidae
4538	<i>Allophyes oxycanthae</i>	Noctuidae

Annexe 4 : Liste Leraut des Hétérocères observés au marais Fontenay-le-Vicomte

<i>index Leraut</i>	<i>nom taxon</i>	<i>famille</i>	<i>commentaires</i>
	<i>Cydalima perspectalis</i>	Crambidae	
171	<i>Hepialus humuli</i>	Hepialidae	MENACE , prairies humides, vole au crépuscule
2950	<i>Chrysoteuchia culmella</i>	Crambidae	dans les pelouses
2960	<i>Crambus perlella</i>	Crambidae	prairies
3128	<i>Ostrinia naysalis</i>	Crambidae	Pyrale du maïs
3215	<i>Macrothylacia rubi</i>	Lasiocampidae	milieux ouverts
3240	<i>Laothoe populi</i>	Sphingidae	
3556	<i>Hemistola chrysoprasaria</i>	Geometridae	
3694	<i>Xanthorhoe spadicearia</i>	Geometridae	forêts et milieux humides
3715	<i>Camptogramma bilineata</i>	Geometridae	
3738	<i>Eulithis prunata</i>	Geometridae	un peu partout, préférence milieux humides
3745	<i>Chloroclysta siterata</i>	Geometridae	
3748	<i>Chloroclysta truncata</i>	Geometridae	
3772	<i>Hydriomena impluviata</i>	Geometridae	Vulnérable , milieux humides
3787	<i>Philereme vetulata</i>	Geometridae	
3788	<i>Philereme transversata</i>	Geometridae	forêts humides
3956	<i>Lomaspilis marginata</i>	Geometridae	milieux humides et forestiers
3964	<i>Macaria wauaria</i>	Geometridae	habite surtout les milieux humides
3992	<i>Opisthograptis luteolata</i>	Geometridae	
4014	<i>Angerona prunaria</i>	Geometridae	
4047	<i>Peribatodes rhomboidaria</i>	Geometridae	
4070	<i>Ectropis crepuscularia</i>	Geometridae	
4088	<i>Campaea margaritata</i>	Geometridae	
4186	<i>Calliteara pudibunda</i>	Lymntriidae	
4245	<i>Spilosoma lubricipeda</i>	Arctiidae	
4254	<i>Callimorpha dominula</i>	Arctiidae	Vulnérable , protection régionale, typique des milieux humides
4279	<i>Rivula sericealis</i>	Noctuidae	milieux humides
4290	<i>Hypena proboscidalis</i>	Noctuidae	forêts, bords des ruisseaux
4351	<i>Protodeltote pygarga</i>	Noctuidae	milieux herbacés, lieux humides
4389	<i>Pseudoips prasinanus</i>	Noctuidae	
4426	<i>Autographa gamma</i>	Noctuidae	
4491	<i>Agrochola circellaris</i>	Noctuidae	
4502	<i>Conistra vaccinii</i>	Noctuidae	
4538	<i>Allophyes oxycanthae</i>	Noctuidae	
4660	<i>Hoplodrina octogenaria</i>	Noctuidae	
4843	<i>Lacanobia splendens</i>	Noctuidae	MENACE , mérite être protégé, lieux humides, bords de rivières
4888	<i>Xestia c-nigrum</i>	Noctuidae	
4921	<i>Noctua pronuba</i>	Noctuidae	
4951	<i>Ochropleura plecta</i>	Noctuidae	

39 Espèces observées

Annexe 5 : Liste par nuit des Hétérocères observés au marais de Misery en 2015

Index Leraut *espèce* *famille* *commentaires*

Misery 1 : nuit du 23/05/2015

	<i>Cydalima perspectalis</i>	Crambidae
173	<i>Korscheltellus lupulinus</i>	Hepialidae
3061	<i>Parapoynx stratiotata</i>	Crambidae
3143	<i>Nascia ciliaris</i>	Crambidae
3748	<i>Chloroclysta truncata</i>	Geometridae
3769	<i>Colostygia pectinataria</i>	Geometridae
3919	<i>Melanthia procellata</i>	Geometridae
4047	<i>Peribatodes rhomboidaria</i>	Geometridae
4082	<i>Cabera exanthemata</i>	Geometridae
4186	<i>Calliteara pudibunda</i>	Lymantriidae
4193	<i>Lymantria dispar</i>	Lymantriidae
4245	<i>Spilosoma lubricipeda</i>	Arctiidae
4246	<i>Spilosoma luteum</i>	Arctiidae
4275	<i>Herminia grisealis</i>	Noctuidae
4279	<i>Rivula sericealis</i>	Noctuidae
4290	<i>Hypena proboscidalis</i>	Noctuidae
4400	<i>Abrostola triplasia</i>	Noctuidae
4426	<i>Autographa gamma</i>	Noctuidae
4756	<i>Phlogophora meticulosa</i>	Noctuidae
4888	<i>Xestia c-nigrum</i>	Noctuidae
4895	<i>Diarsia rubi</i>	Noctuidae
4951	<i>Ochropleura plecta</i>	Noctuidae

Misery 2 : nuit du 10/06/2015

	<i>Cydalima perspectalis</i>	Crambidae
	<i>Ostrinia maysalis</i>	Crambidae
171	<i>Hepialus humuli</i>	Hepialidae
173	<i>Korscheltellus lupulinus</i>	Hepialidae
1822	<i>Phragmataecia castaneae</i>	Cossidae
1951	<i>Cacoecimorpha pronubana</i>	Tortricidae
2676	<i>Pterophorus pentadactyla</i>	Pterophoridae
3060	<i>Cataclysta lemnata</i>	Crambidae
3061	<i>Parapoynx stratiotata</i>	Crambidae
3068	<i>Evergestis forficalis</i>	Crambidae
3070	<i>Evergestis pallidata</i>	Crambidae
3128	<i>Ostrinia nubilalis</i>	Crambidae
3130	<i>Anania lancealis</i>	Crambidae
3138	<i>Anania verbascalis</i>	Crambidae
3240	<i>Laothoe populi</i>	Sphingidae
3258	<i>Deilephila elpenor</i>	Sphingidae
3546	<i>Hemithea aestivaria</i>	Geometridae
3577	<i>Scopula nigropunctata</i>	Geometridae
3589	<i>Scopula immutata</i>	Geometridae
3657	<i>Idaea aversata</i>	Geometridae
3708	<i>Epirrhoe alternata</i>	Geometridae
3715	<i>Camptogramma bilineata</i>	Geometridae
3749	<i>Cidaria fulvata</i>	Geometridae
3772	<i>Hydriomena impluviata</i>	Geometridae
3788	<i>Philereme transversata</i>	Geometridae
3907	<i>Chloroclystis v-ata</i>	Geometridae
3956	<i>Lomaspilis marginata</i>	Geometridae
3982	<i>Petrophora chlorosata</i>	Geometridae
4047	<i>Peribatodes rhomboidaria</i>	Geometridae
4065	<i>Hypomecis punctinalis</i>	Geometridae
4081	<i>Cabera pusaria</i>	Geometridae

4088	<i>Campaea margaritata</i>	Geometridae
4222	<i>Lithosia quadra</i>	Arctiidae
4245	<i>Spilosoma lubricipeda</i>	Arctiidae
4246	<i>Spilosoma luteum</i>	Arctiidae
4254	<i>Callimorpha dominula</i>	Arctiidae
4279	<i>Rivula sericealis</i>	Noctuidae
4290	<i>Hypena proboscidalis</i>	Noctuidae
4312	<i>Aedia funesta</i>	Noctuidae
4351	<i>Protodeltote pygarga</i>	Noctuidae
4393	<i>Earias clorana</i>	Noctuidae
4400	<i>Abrostola triplasia</i>	Noctuidae
4417	<i>Diachrysia chrysitis</i>	Noctuidae
4426	<i>Autographa gamma</i>	Noctuidae
4599	<i>Shargacucullia lychnitis</i>	Noctuidae
4634	<i>Chilodes maritimus</i>	Noctuidae
4711	<i>Oligia latruncula</i>	Noctuidae
4713	<i>Oligia strigilis</i>	Noctuidae
4717	<i>Apamea sordens</i>	Noctuidae
4731	<i>Apamea epomedion</i>	Noctuidae
4745	<i>Parastichtis ypsilon</i>	Noctuidae
4758	<i>Trachea atriplicis</i>	Noctuidae
4766	<i>Rusina ferruginea</i>	Noctuidae
4787	<i>Mythimna pallens</i>	Noctuidae
4788	<i>Mythimna impura</i>	Noctuidae
4790	<i>Mythimna pudorina</i>	Noctuidae
4792	<i>Mythimna albipuncta</i>	Noctuidae
4842	<i>Lacanobia oleracea</i>	Noctuidae
4843	<i>Lacanobia splendens</i>	Noctuidae
4855	<i>Polia nebulosa</i>	Noctuidae
4888	<i>Xestia c-nigrum</i>	Noctuidae
4895	<i>Diarsia rubi</i>	Noctuidae
4921	<i>Noctua pronuba</i>	Noctuidae
4951	<i>Ochropleura plecta</i>	Noctuidae
4963	<i>Axylia putris</i>	Noctuidae
4975	<i>Agrotis exclamationis</i>	Noctuidae

Misery 3 : nuit du 9/08/2015

	<i>Cydalima perspectalis</i>	Crambidae
	<i>Diachrysia stenochrysis</i>	Noctuidae
2941	<i>Chilo phragmitella</i>	Crambidae
3214	<i>Lasiocampa quercus</i>	Lasiocampidae
3220	<i>Euthrix potatoria</i>	Lasiocampidae
3238	<i>Mimas tiliae</i>	Sphingidae
3527	<i>Drepana falcataria</i>	Drepanidae
3570	<i>Timandra comae</i>	Geometridae
3919	<i>Melanthia procellata</i>	Geometridae
3955	<i>Ligdia adustata</i>	Geometridae
3956	<i>Lomaspilis marginata</i>	Geometridae
3961	<i>Macaria alternata</i>	Geometridae
4081	<i>Cabera pusaria</i>	Geometridae
4082	<i>Cabera exanthemata</i>	Geometridae
4145	<i>Gluphisia crenata</i>	Notodontidae
4159	<i>Pheosia tremula</i>	Notodontidae
4163	<i>Pterostoma palpina</i>	Notodontidae
4193	<i>Lymantria dispar</i>	Lymantriidae
4203	<i>Miltochrista miniata</i>	Arctiidae
4206	<i>Pelosia muscerda</i>	Arctiidae
4250	<i>Phragmatobia fuliginosa</i>	Arctiidae
4255	<i>Euplagia quadripunctaria</i>	Arctiidae
4279	<i>Rivula sericealis</i>	Noctuidae
4389	<i>Pseudoips prasinanus</i>	Noctuidae
4390	<i>Bena bicolorana</i>	Noctuidae

4393	<i>Earias clorana</i>	Noctuidae
4417	<i>Diachrysia chrysitis</i>	Noctuidae
4426	<i>Autographa gamma</i>	Noctuidae
4450	<i>Craniophora ligustri</i>	Noctuidae
4787	<i>Mythimna pallens</i>	Noctuidae
4788	<i>Mythimna impura</i>	Noctuidae
4792	<i>Mythimna albipuncta</i>	Noctuidae
4842	<i>Lacanobia oleracea</i>	Noctuidae
4888	<i>Xestia c-nigrum</i>	Noctuidae
4917	<i>Noctua janthina</i>	Noctuidae
4921	<i>Noctua pronuba</i>	Noctuidae
4951	<i>Ochropleura plecta</i>	Noctuidae
4963	<i>Axylia putris</i>	Noctuidae
4977	<i>Agrotis segetum</i>	Noctuidae

Misery 4 : nuit du 10/09/2015

	<i>Cydalima perspectalis</i>	Crambidae
3570	<i>Timandra comae</i>	Geometridae
4047	<i>Peribatodes rhomboidaria</i>	Geometridae
4210	<i>Eilema griseola</i>	Arctiidae
4792	<i>Mythimna albipuncta</i>	Noctuidae
4878	<i>Xestia xanthographa</i>	Noctuidae
4888	<i>Xestia c-nigrum</i>	Noctuidae
4895	<i>Diarsia rubi</i>	Noctuidae
4921	<i>Noctua pronuba</i>	Noctuidae
4973	<i>Agrotis ipsilon</i>	Noctuidae
5013	<i>Helicoverpa armigera</i>	Noctuidae

Annexe 6 : Liste Leraut des Hétérocères observés au marais de Misery en 2015

<i>index Leraut</i>	<i>nom taxon</i>	<i>famille</i>	<i>commentaires</i>
	<i>Ostrinia maysalis</i>	Crambidae	Pyrale du maïs
	<i>Cydalima perspectalis</i>	Crambidae	
171	<i>Hepialus humuli</i>	Hepialidae	MENACE , prairies humides, vole au crépuscule
173	<i>Korscheltellus lupulinus</i>	Hepialidae	
1822	<i>Phragmataecia castaneae</i>	Cossidae	MENACE , espèce paludicole très localisée,
1951	<i>Cacoecimorpha pronubana</i>	Tortricidae	
2676	<i>Pterophorus pentadactyla</i>	Pterophoridae	
2941	<i>Chilo phragmitella</i>	Crambidae	typique des marais
3060	<i>Cataclysta lemnata</i>	Crambidae	typique des marais
3061	<i>Parapoynx stratiotata</i>	Crambidae	typique des marais
3068	<i>Evergestis forficalis</i>	Crambidae	
3070	<i>Evergestis pallidata</i>	Crambidae	lieux humides
3128	<i>Ostrinia nubilalis</i>	Crambidae	pyrale de l'armoise
3130	<i>Anania lancealis</i>	Crambidae	lieux humides
3138	<i>Anania verbascalis</i>	Crambidae	
3143	<i>Nascia ciliaris</i>	Crambidae	rare in Ile de France, marais, régulier à Misery
3214	<i>Lasiocampa quercus</i>	Lasiocampidae	
3220	<i>Euthrix potatoria</i>	Lasiocampidae	forêts, milieux humides
3238	<i>Mimas tiliae</i>	Sphingidae	
3240	<i>Laothoe populi</i>	Sphingidae	
3258	<i>Deilephila elpenor</i>	Sphingidae	
3527	<i>Drepana falcata</i>	Drepanidae	
3546	<i>Hemithea aestivaria</i>	Geometridae	
3570	<i>Timandra comae</i>	Geometridae	
3577	<i>Scopula nigropunctata</i>	Geometridae	tous milieux, plus fréquent milieux humides
3589	<i>Scopula immutata</i>	Geometridae	Vulnérable , fréquente surtout les prairies humides
3657	<i>Idaea aversata</i>	Geometridae	
3708	<i>Epirrhoe alternata</i>	Geometridae	
3715	<i>Camptogramma bilineata</i>	Geometridae	
3748	<i>Chloroclysta truncata</i>	Geometridae	
3749	<i>Cidaria fulvata</i>	Geometridae	friches calcaires
3769	<i>Colostygia pectinataria</i>	Geometridae	
3772	<i>Hydriomena impluviata</i>	Geometridae	Vulnérable , milieux humides
3788	<i>Philereme transversata</i>	Geometridae	forêts humides
3907	<i>Chloroclystis v-ata</i>	Geometridae	
3919	<i>Melanthia procellata</i>	Geometridae	milieux forestiers, lieux humides
3955	<i>Ligdia adustata</i>	Geometridae	milieux chauds et secs
3956	<i>Lomaspilis marginata</i>	Geometridae	milieux humides et forestiers
3961	<i>Macaria alternata</i>	Geometridae	milieux humides ou forêts
3982	<i>Petrophora chlorosata</i>	Geometridae	
4047	<i>Peribatodes rhomboidaria</i>	Geometridae	
4065	<i>Hypomecis punctinalis</i>	Geometridae	
4081	<i>Cabera pusaria</i>	Geometridae	
4082	<i>Cabera exanthemata</i>	Geometridae	milieux humides
4088	<i>Campaea margaritata</i>	Geometridae	
4145	<i>Gluphisia crenata</i>	Notodontidae	
4159	<i>Pheosia tremula</i>	Notodontidae	
4163	<i>Pterostoma palpina</i>	Notodontidae	
4186	<i>Calliteara pudibunda</i>	Lymantriidae	
4193	<i>Lymantria dispar</i>	Lymantriidae	
4203	<i>Miltochrista miniata</i>	Arctiidae	
4206	<i>Pelosia muscerda</i>	Arctiidae	Vulnérable , milieux humides, marécageux
4210	<i>Eilema griseola</i>	Arctiidae	
4222	<i>Lithosia quadra</i>	Arctiidae	Vulnérable
4245	<i>Spilosoma lubricipeda</i>	Arctiidae	
4246	<i>Spilosoma luteum</i>	Arctiidae	
4250	<i>Phragmatobia fuliginosa</i>	Arctiidae	
4254	<i>Callimorpha dominula</i>	Arctiidae	Vulnérable , protection régionale, au long des cours d'eau
4255	<i>Euplagia quadripunctaria</i>	Arctiidae	
4275	<i>Herminia grisealis</i>	Noctuidae	milieux humides

4279	<i>Rivula sericealis</i>	Noctuidae	milieux humides
4290	<i>Hypena proboscidalis</i>	Noctuidae	forêts, bords des ruisseaux
4312	<i>Aedia funesta</i>	Noctuidae	
4351	<i>Protodeltote pygarga</i>	Noctuidae	milieux herbacés, lieux humides
4389	<i>Pseudoips prasinanus</i>	Noctuidae	
4390	<i>Bena bicolorana</i>	Noctuidae	Vulnérable
4393	<i>Earias clorana</i>	Noctuidae	
4400	<i>Abrostola triplasia</i>	Noctuidae	MENACE , marais, zones humides
4417	<i>Diachrysia chrysis</i>	Noctuidae	groupements végétaux nitrophiles
	<i>Diachrysia stenochrysis</i>	Noctuidae	
4426	<i>Autographa gamma</i>	Noctuidae	
4450	<i>Craniophora ligustri</i>	Noctuidae	
4599	<i>Shargacucullia lychnitis</i>	Noctuidae	MENACE en Ile-de-France
4634	<i>Chilodes maritimus</i>	Noctuidae	MENACE , protégé en IdF, milieux humides
4711	<i>Oligia latruncula</i>	Noctuidae	
4713	<i>Oligia strigilis</i>	Noctuidae	
4717	<i>Apamea sordens</i>	Noctuidae	Vulnérable , milieux chauds souvent calcaires
4731	<i>Apamea epomedion</i>	Noctuidae	MENACE , très localisé en IDF : Fontainebleau et Sud
4745	<i>Parastichtis ypsillon</i>	Noctuidae	Vulnérable , peupleraies, marais
4756	<i>Phlogophora meticulosa</i>	Noctuidae	
4758	<i>Trachea atriplicis</i>	Noctuidae	peu commun, prairies naturelles et friches
4766	<i>Rusina ferruginea</i>	Noctuidae	
4787	<i>Mythimna pallens</i>	Noctuidae	
4788	<i>Mythimna impura</i>	Noctuidae	bords des étangs, marais, forêt humides
4790	<i>Mythimna pudorina</i>	Noctuidae	Vulnérable , marécages, forêts humides ou coteaux secs
4792	<i>Mythimna albipuncta</i>	Noctuidae	
4842	<i>Lacanobia oleracea</i>	Noctuidae	
4843	<i>Lacanobia splendens</i>	Noctuidae	MENACE , mérite être protégé, lieux humides, bords de
4855	<i>Polia nebulosa</i>	Noctuidae	
4878	<i>Xestia xanthographa</i>	Noctuidae	
4888	<i>Xestia c-nigrum</i>	Noctuidae	
4895	<i>Diarsia rubi</i>	Noctuidae	
4917	<i>Noctua janthina</i>	Noctuidae	
4921	<i>Noctua pronuba</i>	Noctuidae	
4951	<i>Ochropleura plecta</i>	Noctuidae	
4963	<i>Axylia putris</i>	Noctuidae	
4973	<i>Agrotis ipsilon</i>	Noctuidae	
4975	<i>Agrotis exclamationis</i>	Noctuidae	
4977	<i>Agrotis segetum</i>	Noctuidae	
5013	<i>Helicoverpa armigera</i>	Noctuidae	migrateur

100 Espèces observées

Annexe 7 : Liste Leraut des Hétérocères observés au marais de Misery depuis 2002

<i>index Leraut</i>	<i>nom taxon</i>	<i>famille</i>	<i>commentaires</i>
	<i>Ostrinia naysalis</i>	Crambidae	Pyrale du maïs
	<i>Cydalima perspectalis</i>	Crambidae	
170	<i>Triodia sylvina</i>	Hepialidae	
171	<i>Hepialus humuli</i>	Hepialidae	MENACE , prairies humides, vole au crépuscule
173	<i>Korscheltellus lupulinus</i>	Hepialidae	
189	<i>Nematopogon swammerdamella</i>	Nematopogonina	
1170	<i>Agonopterix heracliana</i>	Elachistidae	
1220	<i>Semioscopis oculella</i>	Elachistidae	
1224	<i>Diurnea fagella</i>	Chimabachidae	
1822	<i>Phragmataecia castaneae</i>	Cossidae	MENACE , espèce paludicole très localisée, phragmitaies, étangs
1823	<i>Zeuzera pyrina</i>	Cossidae	
1937	<i>Pandemis heparana</i>	Tortricidae	
1938	<i>Pandemis dumetana</i>	Tortricidae	
1946	<i>Archips podana</i>	Tortricidae	
1951	<i>Cacoecimorpha pronubana</i>	Tortricidae	
2048	<i>Phtheochroa inopiana</i>	Tortricidae	
2075	<i>Agapeta hamana</i>	Tortricidae	
2089	<i>Aethes enicana</i>	Tortricidae	
2129	<i>Cochylis hybridella</i>	Tortricidae	
2161	<i>Acleris hastiana</i>	Tortricidae	
2286	<i>Eucosma hohenwartiana</i>	Tortricidae	
2471	<i>Bactra lancealana</i>	Tortricidae	
2486	<i>Hedya salicella</i>	Tortricidae	
2496	<i>Apotomis betuletana</i>	Tortricidae	
2503	<i>Argyroploce lacunana</i>	Tortricidae	
2676	<i>Pterophorus pentadactyla</i>	Pterophoridae	
2704	<i>Adaina microdactyla</i>	Pterophoridae	
2724	<i>Emmelina monodactyla</i>	Pterophoridae	
2884	<i>Euzophera pinguis</i>	Pyralidae	
2901	<i>Homoeosoma sinuella</i>	Pyralidae	
2907	<i>Phycitodes binaevella binaevella</i>	Pyralidae	
2941	<i>Chilo phragmitella</i>	Crambidae	typique des marais
2948	<i>Calamotropha paludella</i>	Crambidae	
2950	<i>Chrysoteuchia culmella</i>	Crambidae	dans les pelouses
2951	<i>Crambus pascuella</i>	Crambidae	
2960	<i>Crambus perlella</i>	Crambidae	prairies
2971	<i>Agriphila straminella</i>	Crambidae	
2975	<i>Agriphila geniculea</i>	Crambidae	
3019	<i>Ancylolomia tentaculella</i>	Crambidae	
3023	<i>Donacaula mucronellus</i>	Crambidae	
3030	<i>Scoparia subfusca subfusca</i>	Crambidae	
3057	<i>Elophyla nymphaeata</i>	Crambidae	
3060	<i>Cataclysta lemnata</i>	Crambidae	typique des marais
3061	<i>Paraponyx stratiotata</i>	Crambidae	typique des marais
3068	<i>Evergestis forficalis</i>	Crambidae	
3070	<i>Evergestis pallidata</i>	Crambidae	lieux humides
3091	<i>Pyrausta aurata</i>	Crambidae	
3093	<i>Pyrausta purpuralis</i>	Crambidae	
3097	<i>Pyrausta despicata</i>	Crambidae	
3119	<i>Sitochroa palealis</i>	Crambidae	
3128	<i>Ostrinia nubilalis</i>	Crambidae	pyrale de l'armoise
3129	<i>Eurrhynx hortulata</i>	Crambidae	milieux humides, bois
3130	<i>Anania lancealis</i>	Crambidae	lieux humides
3131	<i>Anania coronata</i>	Crambidae	typique des marais
3138	<i>Anania verbascalis</i>	Crambidae	
3140	<i>Ebulea crocealis crocealis</i>	Crambidae	
3143	<i>Nascia ciliaris</i>	Crambidae	rare in Ile de France, marais, régulier à Misery
3172	<i>Nomophila noctuella</i>	Crambidae	
3191	<i>Pleuroptya ruralis</i>	Crambidae	pyrale de l'ortie

3209	<i>Malacosoma neustria</i>	Lasiocampidae	
3210	<i>Malacosoma castrensis</i>	Lasiocampidae	MENACE
3214	<i>Lasiocampa quercus</i>	Lasiocampidae	
3220	<i>Euthrix potatoria</i>	Lasiocampidae	forêts, milieux humides
3223	<i>Phyllodesma tremulifolia</i>	Lasiocampidae	
3238	<i>Mimas tiliae</i>	Sphingidae	
3239	<i>Smerinthus ocellata</i>	Sphingidae	milieux humides
3240	<i>Laothoe populi</i>	Sphingidae	
3242	<i>Agrius convolvuli</i>	Sphingidae	
3244	<i>Sphinx ligustri</i>	Sphingidae	prairies, friches sèches, milieux arbustifs, pelouses calcaires
3248	<i>Proserpinus proserpina</i>	Sphingidae	
3249	<i>Macroglossum stellatarum</i>	Sphingidae	
3258	<i>Deilephila elpenor</i>	Sphingidae	
3516	<i>Habrosyne pyritoides</i>	Drepanidae	
3517	<i>Thyatira batis</i>	Drepanidae	
3518	<i>Tethea ocularis</i>	Drepanidae	
3519	<i>Tethea or</i>	Drepanidae	
3523	<i>Achlya flavicornis</i>	Drepanidae	
3526	<i>Drepana curvatula</i>	Drepanidae	
3527	<i>Drepana falcataria</i>	Drepanidae	
3528	<i>Falcaria lacertinaria</i>	Drepanidae	
3531	<i>Watsonalla binaria</i>	Drepanidae	forêts feuillus
3536	<i>Alsophila aescularia</i>	Geometridae	
3539	<i>Pseudoterpna pruinata</i>	Geometridae	Vulnérable , landes sèches
3542	<i>Geometra papilionaria</i>	Geometridae	
3546	<i>Hemithea aestivaria</i>	Geometridae	
3553	<i>Jodis lactearia</i>	Geometridae	
3556	<i>Hemistola chrysoprasaria</i>	Geometridae	
3567	<i>Cyclophora punctaria</i>	Geometridae	
3570	<i>Timandra comae</i>	Geometridae	
3577	<i>Scopula nigropunctata</i>	Geometridae	tous milieux, plus fréquent milieux humides
3588	<i>Scopula imitaria</i>	Geometridae	
3589	<i>Scopula immutata</i>	Geometridae	Vulnérable , fréquente surtout les prairies humides
3629	<i>Idaea biselata</i>	Geometridae	milieux humides et agglomérations
3641	<i>Idaea dimidiata</i>	Geometridae	friches et prairies humides
3649	<i>Idaea trigeminata</i>	Geometridae	
3657	<i>Idaea aversata</i>	Geometridae	
3659	<i>Idaea degeneraria</i>	Geometridae	stations sèches
3685	<i>Scotopteryx chenopodiata</i>	Geometridae	
3692	<i>Xanthorhoe designata</i>	Geometridae	forêts et milieux humides
3694	<i>Xanthorhoe spadicearia</i>	Geometridae	forêts et milieux humides
3695	<i>Xanthorhoe ferrugata</i>	Geometridae	milieux humides
3698	<i>Xanthorhoe fluctuata</i>	Geometridae	
3708	<i>Epirrhoe alternata</i>	Geometridae	
3715	<i>Camptogramma bilineata</i>	Geometridae	
3728	<i>Mesoleuca albicillata</i>	Geometridae	
3730	<i>Lampropteryx suffumata</i>	Geometridae	
3738	<i>Eulithis prunata</i>	Geometridae	un peu partout, préférence milieux humides
3739	<i>Eulithis testata</i>	Geometridae	milieux humides, bords des ruisseaux
3742	<i>Eulithis pyraliata</i>	Geometridae	un peu partout, préférence milieux humides
3745	<i>Chloroclysta siterata</i>	Geometridae	
3748	<i>Chloroclysta truncata</i>	Geometridae	
3749	<i>Cidaria fulvata</i>	Geometridae	friches calcaires
3769	<i>Colostygia pectinataria</i>	Geometridae	
3771	<i>Hydriomena furcata</i>	Geometridae	affectionne plutôt les milieux humides
3772	<i>Hydriomena impluviata</i>	Geometridae	Vulnérable , milieux humides
3784	<i>Rheumaptera undulata</i>	Geometridae	Vulnérable , forêt humides, voisinage des cours d'eau
3787	<i>Philereme vetulata</i>	Geometridae	
3788	<i>Philereme transversata</i>	Geometridae	forêts humides
3801	<i>Perizoma alchemillata</i>	Geometridae	en général mais pas exclusivement milieux humides
3846	<i>Eupithecia centaureata</i>	Geometridae	
3863	<i>Eupithecia tripunctaria</i>	Geometridae	milieux humides
3865	<i>Eupithecia subfuscata</i>	Geometridae	
3891a	<i>Eupithecia abbreviata</i>	Geometridae	

3892	<i>Eupithecia dodoneata</i>	Geometridae	
3905	<i>Eupithecia tantillaria</i>	Geometridae	
3906	<i>Gymnoscelis rufifasciata</i>	Geometridae	
3907	<i>Chloroclystis v-ata</i>	Geometridae	
3908	<i>Chloroclystis chloerata</i>	Geometridae	
3909	<i>Chloroclystis rectangulata</i>	Geometridae	
3911	<i>Anticollis sparsata</i>	Geometridae	milieux humides, Vulnérable
3912	<i>Horisme vitalbata</i>	Geometridae	
3913	<i>Horisme tersata</i>	Geometridae	préférence pour les milieux humides
3919	<i>Melanthia procellata</i>	Geometridae	milieu forestiers, lieux humides
3937	<i>Euchoeca nebulata</i>	Geometridae	milieux humides,marais,bords de ruisseaux,d'étangs
3941	<i>Hydrelia flammeolaria</i>	Geometridae	forêts fraîches,milieux humides ou marécageux
3944	<i>Lobophora halterata</i>	Geometridae	
3946	<i>Trichopteryx carpinata</i>	Geometridae	
3955	<i>Ligdia adustata</i>	Geometridae	milieu chauds et secs
3956	<i>Lomaspilis marginata</i>	Geometridae	milieux humides et forestiers
3958	<i>Stegania trimaculata</i>	Geometridae	forêts,milieux humides
3960	<i>Macaria notata</i>	Geometridae	
3961	<i>Macaria alternata</i>	Geometridae	milieux humides ou forêts
3964	<i>Macaria wauaria</i>	Geometridae	habite surtout les milieux humides
3969	<i>Chiasmia clathrata</i>	Geometridae	
3982	<i>Petrophora chlorosata</i>	Geometridae	
3988	<i>Plagodis dolabraria</i>	Geometridae	
3992	<i>Opisthograptis luteolata</i>	Geometridae	
3993	<i>Epione repandaria</i>	Geometridae	milieux humides
4001	<i>Ennomos alniaria</i>	Geometridae	
4005	<i>Selenia dentaria</i>	Geometridae	
4006	<i>Selenia lunularia</i>	Geometridae	
4007	<i>Selenia tetralunaria</i>	Geometridae	
4010	<i>Crocallis elinguaris</i>	Geometridae	
4012	<i>Ourapteryx sambucaria</i>	Geometridae	
4014	<i>Angerona prunaria</i>	Geometridae	
4016	<i>Biston betularia</i>	Geometridae	
4024	<i>Lycia hirtaria</i>	Geometridae	
4032	<i>Menophra abruptaria</i>	Geometridae	
4047	<i>Peribatodes rhomboidaria</i>	Geometridae	
4060	<i>Alcis repandata</i>	Geometridae	
4064	<i>Hypomecis roboraria</i>	Geometridae	
4065	<i>Hypomecis punctinalis</i>	Geometridae	
4070	<i>Ectropis crepuscularia</i>	Geometridae	
4073	<i>Aethalura punctulata</i>	Geometridae	espèce forestière ,localement commune le long des cours d'eau
4074	<i>Ematurga atomaria</i>	Geometridae	
4076	<i>Adactylotis contaminaria</i>	Geometridae	espèce forestière, MENACE
4081	<i>Cabera pusaria</i>	Geometridae	
4082	<i>Cabera exanthemata</i>	Geometridae	milieux humides
4088	<i>Campaea margaritata</i>	Geometridae	
4138	<i>Thaumetopoea pityocampa</i>	Notodontidae	pins
4141	<i>Clostera curtula</i>	Notodontidae	
4142	<i>Clostera anachoreta</i>	Notodontidae	milieux humides et bois
4145	<i>Gluphisia crenata</i>	Notodontidae	
4150	<i>Drymonia ruficornis</i>	Notodontidae	
4154	<i>Notodonta ziczac</i>	Notodontidae	
4155	<i>Notodonta dromedarius</i>	Notodontidae	
4158	<i>Pheosia gnoma</i>	Notodontidae	
4159	<i>Pheosia tremula</i>	Notodontidae	
4163	<i>Pterostoma palpina</i>	Notodontidae	
4164	<i>Ptilodon capucina</i>	Notodontidae	
4165	<i>Ptilodon cucullina</i>	Notodontidae	
4168	<i>Harpyia milhauseri</i>	Notodontidae	
4169	<i>Stauropus fagi</i>	Notodontidae	
4172	<i>Furcula furcula</i>	Notodontidae	
4173	<i>Furcula bifida</i>	Notodontidae	
4186	<i>Calliteara pudibunda</i>	Lymantriidae	
4187	<i>Euproctis chrysorrhoea</i>	Lymantriidae	

4188	<i>Euproctis similis</i>	Lymantriidae	
4193	<i>Lymantria dispar</i>	Lymantriidae	
4200	<i>Thumatia senex</i>	Arctiidae	Vulnérable, milieux humides, palustres
4203	<i>Miltochrista miniata</i>	Arctiidae	
4205	<i>Cybosia mesomella</i>	Arctiidae	
4206	<i>Pelosia muscerda</i>	Arctiidae	Vulnérable, milieux humides, marécageux
4208	<i>Eilema sororcula</i>	Arctiidae	
4210	<i>Eilema griseola</i>	Arctiidae	
4217	<i>Eilema complana</i>	Arctiidae	
4218	<i>Eilema lurideola</i>	Arctiidae	
4222	<i>Lithosia quadra</i>	Arctiidae	Vulnérable
4230	<i>Arctia caja</i>	Arctiidae	
4245	<i>Spilosoma lubricipeda</i>	Arctiidae	
4246	<i>Spilosoma luteum</i>	Arctiidae	
4248	<i>Diaphora mendica</i>	Arctiidae	
4250	<i>Phragmatobia fuliginosa</i>	Arctiidae	
4254	<i>Callimorpha dominula</i>	Arctiidae	Vulnérable, protection régionale, milieux humides à végétation dense
4255	<i>Euplagia quadripunctaria</i>	Arctiidae	
4268	<i>Zanclognatha tarsipennalis</i>	Noctuidae	
4274	<i>Herminia tarsicrinalis</i>	Noctuidae	forêts humides et milieux marécageux
4275	<i>Herminia grisealis</i>	Noctuidae	milieux humides
4278	<i>Macrochilo cribrumalis</i>	Noctuidae	milieux humides ou marécageux
4279	<i>Rivula sericealis</i>	Noctuidae	milieux humides
4284	<i>Schrankia taenialis</i>	Noctuidae	MENACE
4285	<i>Schrankia costaestrigalis</i>	Noctuidae	
4289	<i>Hypena rostralis</i>	Noctuidae	
4290	<i>Hypena proboscidalis</i>	Noctuidae	forêts, bords des ruisseaux
4297	<i>Laspeyria flexula</i>	Noctuidae	secteurs chauds
4299	<i>Scoliopteryx libatrix</i>	Noctuidae	
4310	<i>Tyta luctuosa</i>	Noctuidae	
4312	<i>Aedia funesta</i>	Noctuidae	
4328	<i>Catocala nupta</i>	Noctuidae	
4351	<i>Protodeltote pygarga</i>	Noctuidae	milieux herbacés, lieux humides
4384	<i>Meganola albula</i>	Noctuidae	
4389	<i>Pseudoips prasinanus</i>	Noctuidae	
4390	<i>Bena bicolorana</i>	Noctuidae	Vulnérable
4393	<i>Earias clorana</i>	Noctuidae	
4398	<i>Nycteola revayana</i>	Noctuidae	
4400	<i>Abrostola triplasia</i>	Noctuidae	MENACE, marais, zones humides
	<i>Diachrysis stenochrysis</i>	Noctuidae	
4417	<i>Diachrysis chrysitis</i>	Noctuidae	groupements végétaux nitrophiles
4421	<i>Macdunnoughia confusa</i>	Noctuidae	
4426	<i>Autographa gamma</i>	Noctuidae	
4428	<i>Plusia festucae</i>	Noctuidae	milieux humides
4433	<i>Colocasia coryli</i>	Noctuidae	
4446	<i>Cryphia algae</i>	Noctuidae	
4450	<i>Craniophora ligustri</i>	Noctuidae	
4451	<i>Viminia rumicis</i>	Noctuidae	
4456	<i>Acronicta leporina</i>	Noctuidae	bois de bouleaux
4459	<i>Triaena psi</i>	Noctuidae	
4462	<i>Subacronicta megacephala</i>	Noctuidae	bords de rivières et d'étangs
4463	<i>Moma alpium</i>	Noctuidae	
4469	<i>Xanthia citrigo</i>	Noctuidae	
4471	<i>Xanthia gilvago</i>	Noctuidae	
4472	<i>Xanthia icteritia</i>	Noctuidae	
4473	<i>Xanthia togata</i>	Noctuidae	
4475	<i>Xanthia aurago</i>	Noctuidae	
4477	<i>Atethmia centrigo</i>	Noctuidae	
4480	<i>Agrochola lychnidis</i>	Noctuidae	
4490	<i>Agrochola lota</i>	Noctuidae	
4491	<i>Agrochola circellaris</i>	Noctuidae	
4502	<i>Conistra vaccinii</i>	Noctuidae	
4504	<i>Eupsilia transversa</i>	Noctuidae	milieux forestiers de préférence humides
4526	<i>Mniotype saturo</i>	Noctuidae	en Ile-de-France: Etampes et région Fontainebleau, Vulnérable

4531	<i>Dryobotes eremita</i>	Noctuidae	localités chaudes, Vulnérable
4538	<i>Allophyes oxycanthae</i>	Noctuidae	
4541	<i>Xylocampa areola</i>	Noctuidae	
4551	<i>Lithophane semibrunnea</i>	Noctuidae	Vulnérable , très peu de citations
4563	<i>Amphipyra pyramidea</i>	Noctuidae	
4579	<i>Brachylomia viminalis</i>	Noctuidae	
4599	<i>Shargacucullia lychnitis</i>	Noctuidae	MENACE en Ile-de-France
4601	<i>Shargacucullia scrophulariae</i>	Noctuidae	
4634	<i>Chilodes maritimus</i>	Noctuidae	MENACE , protégé en IdF, milieux humides
4635	<i>Caradrina morpheus</i>	Noctuidae	
4652	<i>Spodoptera exigua</i>	Noctuidae	
4659	<i>Hoplodrina blanda</i>	Noctuidae	biotopes chauds souvent calcaires, Vulnérable
4660	<i>Hoplodrina octogenaria</i>	Noctuidae	
4661	<i>Charanyca trigrammica</i>	Noctuidae	forêts sèches et milieux humides, Vulnérable
4664	<i>Coenobia rufa</i>	Noctuidae	
4668	<i>Sedina buettneri</i>	Noctuidae	
4669	<i>Rhizedra lutosa</i>	Noctuidae	
4671	<i>Archanara sparganii</i>	Noctuidae	milieux humides
4674	<i>Archanara geminipuncta</i>	Noctuidae	MENACE
4682	<i>Gortyna flavago</i>	Noctuidae	
4685	<i>Hydraecia micacea</i>	Noctuidae	milieux très humides
4698	<i>Chortodes pygmina</i>	Noctuidae	forêts très humides et marécages
4710	<i>Oligia fasciuncula</i>	Noctuidae	
4711	<i>Oligia latruncula</i>	Noctuidae	
4713	<i>Oligia strigilis</i>	Noctuidae	
4715	<i>Apamea ophiogramma</i>	Noctuidae	milieux marécageux
4717	<i>Apamea sordens</i>	Noctuidae	Vulnérable , milieux chauds souvent calcaires
4731	<i>Apamea epomedion</i>	Noctuidae	MENACE , très localisé en IDF : Fontainebleau et Sud Essonne
4733	<i>Apamea subulstris</i>	Noctuidae	
4736	<i>Apamea monoglypha</i>	Noctuidae	
4739	<i>Cosmia pyralina</i>	Noctuidae	
4740	<i>Cosmia trapezina</i>	Noctuidae	
4741	<i>Cosmia diffinis</i>	Noctuidae	
4742	<i>Cosmia affinis</i>	Noctuidae	tendance thermophile
4744	<i>Parastichtis suspecta</i>	Noctuidae	
4745	<i>Parastichtis ypsilon</i>	Noctuidae	Vulnérable , peupleraies, marais
4748	<i>Ipimorpha retusa</i>	Noctuidae	localisé le long des cours d'eau
4756	<i>Phlogophora meticulosa</i>	Noctuidae	
4757	<i>Euplexia lucipara</i>	Noctuidae	partout, plus fréquent dans milieux humides
4758	<i>Trachea atriplicis</i>	Noctuidae	peu commun, prairies naturelles et friches
4762	<i>Thalophila matura</i>	Noctuidae	prairies sèches
4764	<i>Polyphaenis sericata</i>	Noctuidae	thermophile, en Ile-de-France: Fontainebleau, Etampes, Vulnérable
4766	<i>Rusina ferruginea</i>	Noctuidae	
4768	<i>Mormo maura</i>	Noctuidae	
4777	<i>Leucania obsoleta</i>	Noctuidae	MENACE
4787	<i>Mythimna pallens</i>	Noctuidae	
4788	<i>Mythimna impura</i>	Noctuidae	bords des étangs, marais, forêt humides
4789	<i>Aletia straminea</i>	Noctuidae	espèce des phragmitaies
4790	<i>Mythimna pudorina</i>	Noctuidae	Vulnérable , marécages, forêts humides ou coteaux secs
4792	<i>Mythimna albipuncta</i>	Noctuidae	
4798	<i>Orthosia gothica</i>	Noctuidae	milieux humides et forestiers
4800	<i>Orthosia incerta</i>	Noctuidae	
4801	<i>Orthosia cerasi</i>	Noctuidae	
4806	<i>Orthosia cruda</i>	Noctuidae	
4821	<i>Hadena bicurris</i>	Noctuidae	
4837	<i>Mamestra brassicae</i>	Noctuidae	
4839	<i>Melanchra persicariae</i>	Noctuidae	à proximité points d'eau ou cours d'eau
4842	<i>Lacanobia oleracea</i>	Noctuidae	
4843	<i>Lacanobia splendens</i>	Noctuidae	MENACE , mérite être protégé, lieux humides, bords de rivières
4844	<i>Lacanobia suasa</i>	Noctuidae	
4855	<i>Polia nebulosa</i>	Noctuidae	
4864	<i>Hadula trifolii</i>	Noctuidae	
4878	<i>Xestia xanthographa</i>	Noctuidae	
4884	<i>Xestia baja</i>	Noctuidae	

4886	<i>Xestia triangulum</i>	Noctuidae	
4888	<i>Xestia c-nigrum</i>	Noctuidae	
4895	<i>Diarsia rubi</i>	Noctuidae	
4915	<i>Noctua interjecta</i>	Noctuidae	
4916	<i>Noctua janthe</i>	Noctuidae	
4917	<i>Noctua janthina</i>	Noctuidae	
4918	<i>Noctua comes</i>	Noctuidae	
4921	<i>Noctua pronuba</i>	Noctuidae	
4923	<i>Noctua fimbriata</i>	Noctuidae	
4947a	<i>Eugnorisma glareosa</i>	Noctuidae	localités xerothermiques, en Ile-de-France: Fontainebleau, Etampes
4951	<i>Ochropleura plecta</i>	Noctuidae	
4963	<i>Axylia putris</i>	Noctuidae	
4972	<i>Agrotis puta</i>	Noctuidae	
4973	<i>Agrotis ipsilon</i>	Noctuidae	
4975	<i>Agrotis exclamationis</i>	Noctuidae	
4977	<i>Agrotis segetum</i>	Noctuidae	
5005	<i>Pyrrhia umbra</i>	Noctuidae	
5012	<i>Heliothis virescens</i>	Noctuidae	MENACE , migrateur
5013	<i>Helicoverpa armigera</i>	Noctuidae	migrateur

334 Espèces observées

Annexe 8 : Liste Leraut des Hétérocères nouvellement observés au marais de Misery 2015

<i>index Leraut</i>	<i>nom taxon</i>	<i>famille</i>	<i>commentaires</i>
1951	<i>Cacoecimorpha pronubana</i>	Tortricidae	
2676	<i>Pterophorus pentadactyla</i>	Pterophoridae	
3068	<i>Evergestis forficalis</i>	Crambidae	
3128	<i>Ostrinia nubilalis</i>	Crambidae	pyrale de l'armoise
3138	<i>Anania verbascalis</i>	Crambidae	
3589	<i>Scopula immutata</i>	Geometridae	Vulnérable , fréquente surtout les prairies humides
4312	<i>Aedia funesta</i>	Noctuidae	
4599	<i>Shargacucullia lychnitis</i>	Noctuidae	MENACE en Ile-de-France
4711	<i>Oligia latruncula</i>	Noctuidae	
4713	<i>Oligia strigilis</i>	Noctuidae	
4855	<i>Polia nebulosa</i>	Noctuidae	
5013	<i>Helicoverpa armigera</i>	Noctuidae	migrateur

12 Espèces nouvelles en 2015

Annexe 9 : Comparatif des espèces observées dans les marais d'Atteville, Fontenay-le-Vicomte et Misery

<i>index_Leraut</i>	<i>nom_taxon</i>	<i>Misery</i>	<i>Itteville</i>	<i>Fontenay</i>	<i>famille</i>
	<i>Ostrinia maysalis</i>	X	X	X	Crambidae
	<i>Cydalima perspectalis</i>	X	X	X	Crambidae
170	<i>Triodia sylvina</i>	X			Hepialidae
171	<i>Hepialus humuli</i>	X	X	X	Hepialidae
173	<i>Korscheltellus lupulinus</i>	X			Hepialidae
189	<i>Nematopogon swammerdamella</i>	X			Nematopogoni
1170	<i>Agonopterix heracliiana</i>	X			Elachistidae
1220	<i>Semioscopis oculella</i>	X			Elachistidae
1224	<i>Diurnea fagella</i>	X			Chimabachida
1817	<i>Cossus cossus</i>		X		Cossidae
1822	<i>Phragmataecia castaneae</i>	X	X		Cossidae
1823	<i>Zeuzera pyrina</i>	X	X		Cossidae
1937	<i>Pandemis heparana</i>	X			Tortricidae
1938	<i>Pandemis dumetana</i>	X			Tortricidae
1946	<i>Archips podana</i>	X			Tortricidae
1951	<i>Cacoecimorpha pronubana</i>	X			Tortricidae
2048	<i>Phtheochroa inopiana</i>	X			Tortricidae
2075	<i>Agapeta hamana</i>	X			Tortricidae
2089	<i>Aethes enicana</i>	X			Tortricidae
2129	<i>Cochylis hybridella</i>	X			Tortricidae
2161	<i>Acleris hastiana</i>	X			Tortricidae
2286	<i>Eucosma hohenwartiana</i>	X	X		Tortricidae
2471	<i>Bactra lancealana</i>	X			Tortricidae
2486	<i>Hedya salicella</i>	X			Tortricidae
2496	<i>Apotomis betuletana</i>	X			Tortricidae
2503	<i>Argyroploce lacunana</i>	X			Tortricidae
2676	<i>Pterophorus pentadactyla</i>	X	X		Pterophoridae
2704	<i>Adaina microdactyla</i>	X			Pterophoridae
2724	<i>Emmelina monodactyla</i>	X			Pterophoridae
2758	<i>Endotricha flammealis</i>		X		Pyralidae
2884	<i>Euzophera pinguis</i>	X			Pyralidae
2901	<i>Homoeosoma sinuella</i>	X			Pyralidae
2907	<i>Phycitodes binaevella</i>	X			Pyralidae
2941	<i>Chilo phragmitella</i>	X	X		Crambidae
2948	<i>Calamotropha paludella</i>	X			Crambidae
2950	<i>Chrysoteuchia culmella</i>	X	X	X	Crambidae
2951	<i>Crambus pascuella</i>	X			Crambidae
2960	<i>Crambus perlella</i>	X		X	Crambidae
2971	<i>Agriphila straminella</i>	X			Crambidae
2975	<i>Agriphila geniculea</i>	X			Crambidae
2997	<i>Catoptria verellus</i>		X		Crambidae
3019	<i>Ancylolomia tentaculella</i>	X			Crambidae
3023	<i>Donacaula mucronellus</i>	X			Crambidae
3030	<i>Scoparia subfusca subfusca</i>	X			Crambidae
3057	<i>Elophyla nymphaeata</i>	X			Crambidae
3060	<i>Cataclysta lemnata</i>	X			Crambidae
3061	<i>Parapoynx stratiotata</i>	X			Crambidae
3068	<i>Evergestis forficalis</i>	X			Crambidae
3070	<i>Evergestis pallidata</i>	X			Crambidae
3091	<i>Pyrausta aurata</i>	X			Crambidae
3093	<i>Pyrausta purpuralis</i>	X			Crambidae
3097	<i>Pyrausta despicata</i>	X			Crambidae
3119	<i>Sitochroa palealis</i>	X			Crambidae
3128	<i>Ostrinia nubilalis</i>	X			Crambidae
3129	<i>Eurrhynx hortulata</i>	X	X		Crambidae
3130	<i>Anania lancealis</i>	X	X		Crambidae

3131	<i>Anania coronata</i>	X	X		Crambidae
3138	<i>Anania verbascalis</i>	X	X		Crambidae
3140	<i>Ebulea crocealis crocealis</i>	X			Crambidae
3143	<i>Nascia ciliaris</i>	X			Crambidae
3144	<i>Udea ferrugalis</i>		X		Crambidae
3172	<i>Nomophila noctuella</i>	X			Crambidae
3191	<i>Pleuroptya ruralis</i>	X	X		Crambidae
3203	<i>Poecilocampa populi</i>		X		Lasiocampida
3209	<i>Malacosoma neustria</i>	X			Lasiocampida
3210	<i>Malacosoma castrensis</i>	X			Lasiocampida
3214	<i>Lasiocampa quercus</i>	X	X		Lasiocampida
3215	<i>Macrothylacia rubi</i>			X	Lasiocampida
3220	<i>Euthrix potatoria</i>	X	X		Lasiocampida
3223	<i>Phyllodesma tremulifolia</i>	X			Lasiocampida
3238	<i>Mimas tiliae</i>	X			Sphingidae
3239	<i>Smerinthus ocellata</i>	X			Sphingidae
3240	<i>Laothoe populi</i>	X		X	Sphingidae
3242	<i>Agrius convolvuli</i>	X			Sphingidae
3244	<i>Sphinx ligustri</i>	X	X		Sphingidae
3248	<i>Proserpinus proserpina</i>	X			Sphingidae
3249	<i>Macroglossum stellatarum</i>	X			Sphingidae
3258	<i>Deilephila elpenor</i>	X	X		Sphingidae
3516	<i>Habrosyne pyritoides</i>	X	X		Drepanidae
3517	<i>Thyatira batis</i>	X	X		Drepanidae
3518	<i>Tethea ocularis</i>	X			Drepanidae
3519	<i>Tethea or</i>	X	X		Drepanidae
3523	<i>Achlya flavicornis</i>	X			Drepanidae
3526	<i>Drepana curvatula</i>	X			Drepanidae
3527	<i>Drepana falcataria</i>	X			Drepanidae
3528	<i>Falcaria lacertinaria</i>	X			Drepanidae
3531	<i>Watsonalla binaria</i>	X			Drepanidae
3536	<i>Alsophila aescularia</i>	X			Geometridae
3539	<i>Pseudoterpna pruinata</i>	X			Geometridae
3542	<i>Geometra papilionaria</i>	X	X		Geometridae
3546	<i>Hemithea aestivaria</i>	X	X		Geometridae
3553	<i>Jodis lactearia</i>	X			Geometridae
3556	<i>Hemistola chrysoprasaria</i>	X		X	Geometridae
3567	<i>Cyclophora punctaria</i>	X			Geometridae
3570	<i>Timandra comae</i>	X	X		Geometridae
3577	<i>Scopula nigropunctata</i>	X			Geometridae
3588	<i>Scopula imitaria</i>	X			Geometridae
3589	<i>Scopula immutata</i>	X			Geometridae
3629	<i>Idaea biselata</i>	X	X		Geometridae
3632	<i>Idaea fuscovenosa</i>		X		Geometridae
3641	<i>Idaea dimidiata</i>	X			Geometridae
3649	<i>Idaea trigeminata</i>	X			Geometridae
3657	<i>Idaea aversata</i>	X			Geometridae
3659	<i>Idaea degeneraria</i>	X	X		Geometridae
3685	<i>Scotopteryx chenopodiata</i>	X			Geometridae
3690	<i>Orthonama obstipata</i>		X		Geometridae
3692	<i>Xanthorhoe designata</i>	X			Geometridae
3694	<i>Xanthorhoe spadicearia</i>	X		X	Geometridae
3695	<i>Xanthorhoe ferrugata</i>	X			Geometridae
3698	<i>Xanthorhoe fluctuata</i>	X			Geometridae
3708	<i>Epirrhoe alternata</i>	X	X		Geometridae
3715	<i>Campptogramma bilineata</i>	X		X	Geometridae
3728	<i>Mesoleuca albicillata</i>	X			Geometridae
3730	<i>Lampropteryx suffumata</i>	X			Geometridae
3738	<i>Eulithis prunata</i>	X	X	X	Geometridae
3739	<i>Eulithis testata</i>	X			Geometridae
3742	<i>Eulithis pyraliata</i>	X	X		Geometridae
3745	<i>Chloroclysta siterata</i>	X		X	Geometridae
3748	<i>Chloroclysta truncata</i>	X		X	Geometridae
3749	<i>Cidaria fulvata</i>	X			Geometridae

3769	<i>Colostygia pectinataria</i>	X	X		Geometridae
3771	<i>Hydriomena furcata</i>	X	X		Geometridae
3772	<i>Hydriomena impluviata</i>	X		X	Geometridae
3784	<i>Rheumaptera undulata</i>	X	X		Geometridae
3787	<i>Philereme vetulata</i>	X	X	X	Geometridae
3788	<i>Philereme transversata</i>	X		X	Geometridae
3793	<i>Epirrita dilutata</i>		X		Geometridae
3801	<i>Perizoma alchemillata</i>	X			Geometridae
3846	<i>Eupithecia centaureata</i>	X	X		Geometridae
3863	<i>Eupithecia tripunctaria</i>	X			Geometridae
3865	<i>Eupithecia subfuscata</i>	X			Geometridae
3867	<i>Eupithecia succenturiata</i>		X		Geometridae
3891	<i>Eupithecia abbreviata</i>	X			Geometridae
3892	<i>Eupithecia dodoneata</i>	X			Geometridae
3905	<i>Eupithecia tantillaria</i>	X			Geometridae
3906	<i>Gymnoscelis rufifasciata</i>	X	X		Geometridae
3907	<i>Chloroclystis v-ata</i>	X			Geometridae
3908	<i>Chloroclystis chloerata</i>	X			Geometridae
3909	<i>Chloroclystis rectangulata</i>	X			Geometridae
3911	<i>Anticollis sparsata</i>	X			Geometridae
3912	<i>Horisme vitalbata</i>	X			Geometridae
3913	<i>Horisme tersata</i>	X			Geometridae
3919	<i>Melanthia procellata</i>	X			Geometridae
3937	<i>Euchoeca nebulata</i>	X			Geometridae
3941	<i>Hydrelia flammeolaria</i>	X			Geometridae
3944	<i>Lobophora halterata</i>	X			Geometridae
3946	<i>Trichopteryx carpinata</i>	X			Geometridae
3955	<i>Ligdia adustata</i>	X			Geometridae
3956	<i>Lomaspilis marginata</i>	X	X	X	Geometridae
3958	<i>Stegania trimaculata</i>	X			Geometridae
3960	<i>Macaria notata</i>	X			Geometridae
3961	<i>Macaria alternata</i>	X	X		Geometridae
3964	<i>Macaria wauaria</i>	X		X	Geometridae
3969	<i>Chiasmia clathrata</i>	X	X		Geometridae
3982	<i>Petrophora chlorosata</i>	X			Geometridae
3988	<i>Plagodis dolabraria</i>	X	X		Geometridae
3992	<i>Opisthograptis luteolata</i>	X		X	Geometridae
3993	<i>Epione repandaria</i>	X	X		Geometridae
4001	<i>Ennomos alniaria</i>	X			Geometridae
4005	<i>Selenia dentaria</i>	X	X		Geometridae
4006	<i>Selenia lunularia</i>	X			Geometridae
4007	<i>Selenia tetralunaria</i>	X			Geometridae
4010	<i>Crocallis elinguaris</i>	X	X		Geometridae
4012	<i>Ourapteryx sambucaria</i>	X	X		Geometridae
4014	<i>Angerona prunaria</i>	X	X	X	Geometridae
4016	<i>Biston betularia</i>	X	X		Geometridae
4019	<i>Erannis defoliaria</i>		X		Geometridae
4024	<i>Lycia hirtaria</i>	X			Geometridae
4032	<i>Menophra abruptaria</i>	X			Geometridae
4047	<i>Peribatodes rhomboidaria</i>	X	X	X	Geometridae
4060	<i>Alcis repandata</i>	X	X		Geometridae
4064	<i>Hypomecis roboraria</i>	X	X		Geometridae
4065	<i>Hypomecis punctinalis</i>	X	X		Geometridae
4070	<i>Ectropis crepuscularia</i>	X	X	X	Geometridae
4072	<i>Parectropis similaria</i>		X		Geometridae
4073	<i>Aethalura punctulata</i>	X			Geometridae
4074	<i>Ematurga atomaria</i>	X			Geometridae
4076	<i>Adactylotis contaminaria</i>	X			Geometridae
4081	<i>Cabera pusaria</i>	X			Geometridae
4082	<i>Cabera exanthemata</i>	X	X		Geometridae
4088	<i>Campaea margaritata</i>	X	X	X	Geometridae
4138	<i>Thaumetopoea pityocampa</i>	X	X		Notodontidae
4141	<i>Clostera curtula</i>	X			Notodontidae
4142	<i>Clostera anachoreta</i>	X			Notodontidae

4145	<i>Gluphisia crenata</i>	X			Notodontidae
4146	<i>Phalera bucephala</i>		X		Notodontidae
4150	<i>Drymonia ruficornis</i>	X			Notodontidae
4154	<i>Notodonta ziczac</i>	X	X		Notodontidae
4155	<i>Notodonta dromedarius</i>	X			Notodontidae
4158	<i>Pheosia gnoma</i>	X			Notodontidae
4159	<i>Pheosia tremula</i>	X			Notodontidae
4163	<i>Pterostoma palpina</i>	X	X		Notodontidae
4164	<i>Ptilodon capucina</i>	X			Notodontidae
4165	<i>Ptilodon cucullina</i>	X			Notodontidae
4168	<i>Harpyia milhauseri</i>	X			Notodontidae
4169	<i>Stauropus fagi</i>	X			Notodontidae
4172	<i>Furcula furcula</i>	X			Notodontidae
4173	<i>Furcula bifida</i>	X			Notodontidae
4186	<i>Calliteara pudibunda</i>	X	X	X	Lymantriidae
4187	<i>Euproctis chrysorrhoea</i>	X			Lymantriidae
4188	<i>Euproctis similis</i>	X	X		Lymantriidae
4193	<i>Lymantria dispar</i>	X			Lymantriidae
4200	<i>Thumatha senex</i>	X	X		Arctiidae
4203	<i>Miltochrista miniata</i>	X	X		Arctiidae
4205	<i>Cybosia mesomella</i>	X			Arctiidae
4206	<i>Pelosia muscerda</i>	X	X		Arctiidae
4208	<i>Eilema sororcula</i>	X			Arctiidae
4210	<i>Eilema griseola</i>	X	X		Arctiidae
4217	<i>Eilema complana</i>	X			Arctiidae
4218	<i>Eilema lurideola</i>	X			Arctiidae
4222	<i>Lithosia quadra</i>	X	X		Arctiidae
4230	<i>Arctia caja</i>	X			Arctiidae
4245	<i>Spilosoma lubricipeda</i>	X	X	X	Arctiidae
4246	<i>Spilosoma luteum</i>	X	X		Arctiidae
4248	<i>Diaphora mendica</i>	X			Arctiidae
4250	<i>Phragmatobia fuliginosa</i>	X			Arctiidae
4254	<i>Callimorpha dominula</i>	X		X	Arctiidae
4255	<i>Euplagia quadripunctaria</i>	X			Arctiidae
4268	<i>Zanclognatha tarsipennalis</i>	X			Noctuidae
4274	<i>Herminia tarsicrinalis</i>	X	X		Noctuidae
4275	<i>Herminia grisealis</i>	X			Noctuidae
4278	<i>Macrochilo cribrumalis</i>	X			Noctuidae
4279	<i>Rivula sericealis</i>	X	X	X	Noctuidae
4284	<i>Schrankia taenialis</i>	X			Noctuidae
4285	<i>Schrankia costaestrigalis</i>	X			Noctuidae
4289	<i>Hypena rostralis</i>	X			Noctuidae
4290	<i>Hypena proboscidalis</i>	X	X	X	Noctuidae
4297	<i>Laspeyria flexula</i>	X	X		Noctuidae
4299	<i>Scoliopteryx libatrix</i>	X			Noctuidae
4310	<i>Tyta luctuosa</i>	X			Noctuidae
4312	<i>Aedia funesta</i>	X			Noctuidae
4328	<i>Catocala nupta</i>	X			Noctuidae
4351	<i>Protodeltote pygarga</i>	X	X	X	Noctuidae
4384	<i>Meganola albula</i>	X			Noctuidae
4389	<i>Pseudoips prasinanus</i>	X		X	Noctuidae
4390	<i>Bena bicolorana</i>	X			Noctuidae
4393	<i>Earias clorana</i>	X			Noctuidae
4398	<i>Nycteola revayana</i>	X			Noctuidae
4400	<i>Abrostola triplasia</i>	X			Noctuidae
4417	<i>Diachrysia chrysis</i>	X	X		Noctuidae
	<i>Diachrysia stenochrysis</i>	X	X		Noctuidae
4421	<i>Macdunnoughia confusa</i>	X			Noctuidae
4426	<i>Autographa gamma</i>	X	X	X	Noctuidae
4428	<i>Plusia festucae</i>	X			Noctuidae
4433	<i>Colocasia coryli</i>	X			Noctuidae
4446	<i>Cryphia algae</i>	X			Noctuidae
4450	<i>Craniophora ligustri</i>	X	X		Noctuidae
4451	<i>Viminia rumicis</i>	X			Noctuidae

4456	<i>Acronicta leporina</i>	X			Noctuidae
4459	<i>Triaena psi</i>	X			Noctuidae
4462	<i>Subacronicta megacephala</i>	X			Noctuidae
4463	<i>Moma alpium</i>	X			Noctuidae
4469	<i>Xanthia citrigo</i>	X			Noctuidae
4471	<i>Xanthia gilvago</i>	X			Noctuidae
4472	<i>Xanthia icteritia</i>	X			Noctuidae
4473	<i>Xanthia togata</i>	X			Noctuidae
4475	<i>Xanthia aurago</i>	X			Noctuidae
4477	<i>Atethmia centrigo</i>	X			Noctuidae
4480	<i>Agrochola lychnidis</i>	X			Noctuidae
4490	<i>Agrochola lota</i>	X	X		Noctuidae
4491	<i>Agrochola circellaris</i>	X	X	X	Noctuidae
4502	<i>Conistra vaccinii</i>	X		X	Noctuidae
4504	<i>Eupsilia transversa</i>	X			Noctuidae
4526	<i>Mniotype satura</i>	X			Noctuidae
4531	<i>Dryobotes eremita</i>	X			Noctuidae
4538	<i>Allophyes oxycanthae</i>	X	X	X	Noctuidae
4541	<i>Xylocampa areola</i>	X			Noctuidae
4551	<i>Lithophane semibrunnea</i>	X			Noctuidae
4563	<i>Amphipyra pyramidea</i>	X			Noctuidae
4579	<i>Brachylomia viminalis</i>	X			Noctuidae
4599	<i>Shargacucullia lychnitis</i>	X			Noctuidae
4601	<i>Shargacucullia scrophulariae</i>	X			Noctuidae
4634	<i>Chilodes maritimus</i>	X			Noctuidae
4635	<i>Caradrina morpheus</i>	X			Noctuidae
4652	<i>Spodoptera exigua</i>	X			Noctuidae
4659	<i>Hoplodrina blanda</i>	X			Noctuidae
4660	<i>Hoplodrina octogenaria</i>	X	X	X	Noctuidae
4661	<i>Charanyca trigrammica</i>	X			Noctuidae
4664	<i>Coenobia rufa</i>	X			Noctuidae
4668	<i>Sedina buettneri</i>	X			Noctuidae
4669	<i>Rhizedra lutosa</i>	X	X		Noctuidae
4671	<i>Archanara sparganii</i>	X			Noctuidae
4674	<i>Archanara geminipuncta</i>	X			Noctuidae
4682	<i>Gortyna flavago</i>	X			Noctuidae
4685	<i>Hydraecia micacea</i>	X	X		Noctuidae
4698	<i>Chortodes pygmina</i>	X			Noctuidae
4710	<i>Oligia fasciuncula</i>	X			Noctuidae
4711	<i>Oligia latruncula</i>	X	X		Noctuidae
4713	<i>Oligia strigilis</i>	X			Noctuidae
4715	<i>Apamea ophiogramma</i>	X			Noctuidae
4717	<i>Apamea sordens</i>	X			Noctuidae
4731	<i>Apamea epomedion</i>	X			Noctuidae
4733	<i>Apamea sublustris</i>	X			Noctuidae
4736	<i>Apamea monoglypha</i>	X			Noctuidae
4739	<i>Cosmia pyralina</i>	X			Noctuidae
4740	<i>Cosmia trapezina</i>	X			Noctuidae
4741	<i>Cosmia diffinis</i>	X			Noctuidae
4742	<i>Cosmia affinis</i>	X			Noctuidae
4744	<i>Parastichtis suspecta</i>	X			Noctuidae
4745	<i>Parastichtis ypsilon</i>	X	X		Noctuidae
4748	<i>Ipimorpha retusa</i>	X			Noctuidae
4756	<i>Phlogophora meticulosa</i>	X	X		Noctuidae
4757	<i>Euplexia lucipara</i>	X			Noctuidae
4758	<i>Trachea atriplicis</i>	X	X		Noctuidae
4762	<i>Thalpophila matura</i>	X			Noctuidae
4764	<i>Polyphaenis sericata</i>	X			Noctuidae
4766	<i>Rusina ferruginea</i>	X			Noctuidae
4768	<i>Mormo maura</i>	X			Noctuidae
4777	<i>Leucania obsoleta</i>	X			Noctuidae
4787	<i>Mythimna pallens</i>	X	X		Noctuidae
4788	<i>Mythimna impura</i>	X	X		Noctuidae
4789	<i>Aletia straminea</i>	X			Noctuidae

4790	<i>Mythimna pudorina</i>	X	X		Noctuidae
4792	<i>Mythimna albipuncta</i>	X	X		Noctuidae
4798	<i>Orthosia gothica</i>	X			Noctuidae
4800	<i>Orthosia incerta</i>	X			Noctuidae
4801	<i>Orthosia cerasi</i>	X			Noctuidae
4806	<i>Orthosia cruda</i>	X			Noctuidae
4821	<i>Hadena bicruris</i>	X			Noctuidae
4837	<i>Mamestra brassicae</i>	X			Noctuidae
4839	<i>Melanchra persicariae</i>	X	X		Noctuidae
4842	<i>Lacanobia oleracea</i>	X	X		Noctuidae
4843	<i>Lacanobia splendens</i>	X		X	Noctuidae
4844	<i>Lacanobia suasa</i>	X			Noctuidae
4855	<i>Polia nebulosa</i>	X			Noctuidae
4864	<i>Hadula trifolii</i>	X	X		Noctuidae
4878	<i>Xestia xanthographa</i>	X			Noctuidae
4884	<i>Xestia baja</i>	X			Noctuidae
4886	<i>Xestia triangulum</i>	X			Noctuidae
4888	<i>Xestia c-nigrum</i>	X	X	X	Noctuidae
4895	<i>Diarsia rubi</i>	X			Noctuidae
4915	<i>Noctua interjecta</i>	X			Noctuidae
4916	<i>Noctua janthe</i>	X			Noctuidae
4917	<i>Noctua janthina</i>	X	X		Noctuidae
4918	<i>Noctua comes</i>	X			Noctuidae
4921	<i>Noctua pronuba</i>	X		X	Noctuidae
4923	<i>Noctua fimbriata</i>	X			Noctuidae
4947	<i>Eugnorisma glareosa</i>	X			Noctuidae
4951	<i>Ochropleura plecta</i>	X	X	X	Noctuidae
4963	<i>Axylia putris</i>	X	X		Noctuidae
4972	<i>Agrotis puta</i>	X	X		Noctuidae
4973	<i>Agrotis ipsilon</i>	X			Noctuidae
4975	<i>Agrotis exclamationis</i>	X	X		Noctuidae
4977	<i>Agrotis segetum</i>	X	X		Noctuidae
5005	<i>Pyrrhia umbra</i>	X			Noctuidae
5012	<i>Heliothis virescens</i>	X			Noctuidae
5013	<i>Helicoverpa armigera</i>	X			Noctuidae

nombre d'espèces

334

109

39

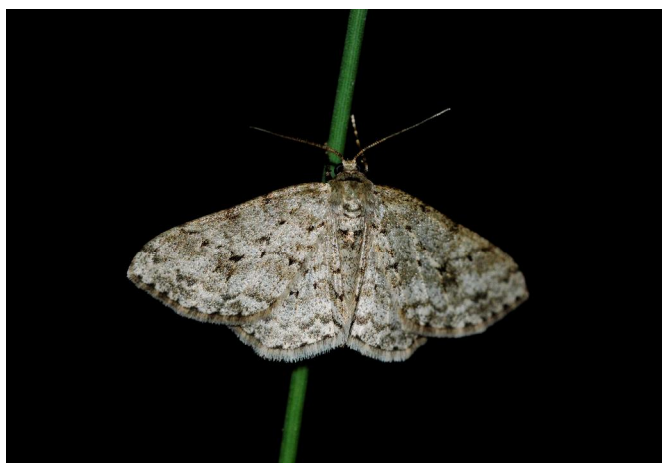
Annexe 10 : Hétérocères *in situ* dans les marais



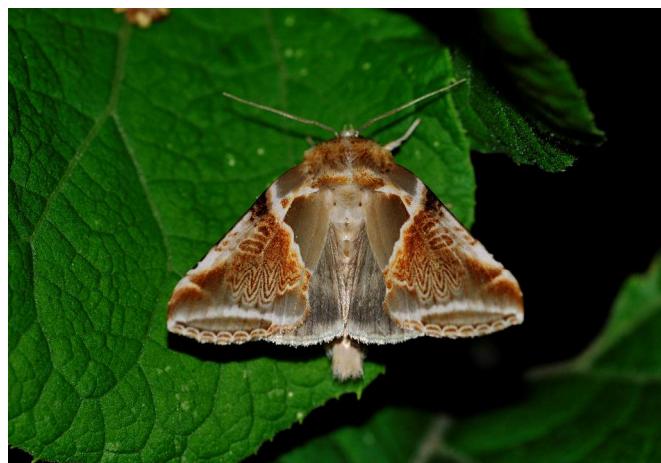
Fontenay-le-Vicomte : *Pseudoips prasinanus*



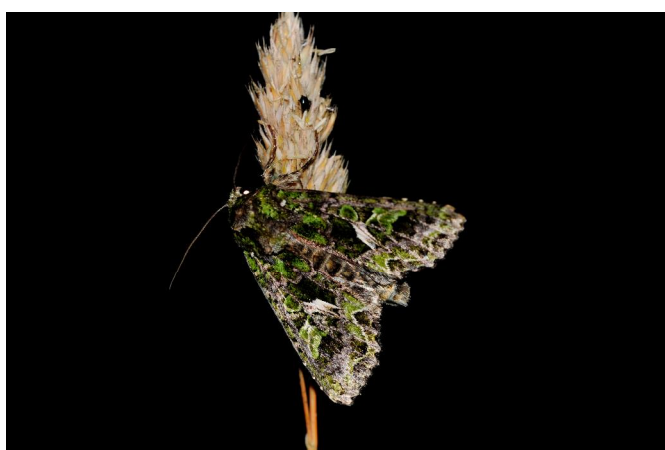
Itteville : *Hepialus humili*



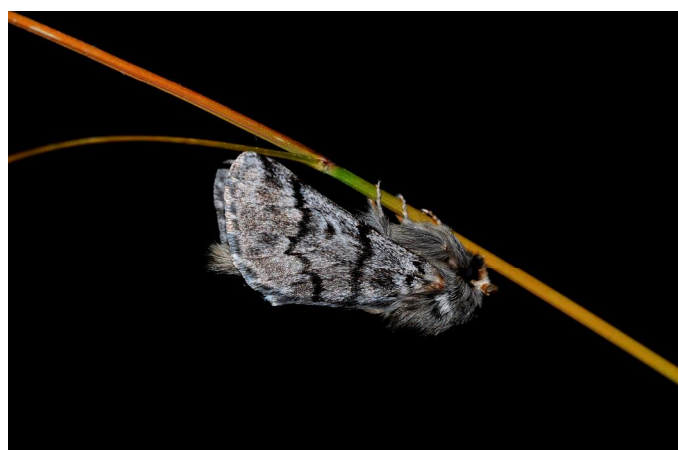
Itteville : *Ectropis crepuscularia*



Itteville : *Habrosyne pyritoides*



Itteville : *Trachea atriplicis*



Itteville : *Thaumetopoea processionea*



Itteville : *Notodonta ziczac*



Misery : chrysalide de *Cydalima perspectalis*



dégâts sur les buis dans l'allée à l'entrée du site de Misery dès mars 2015



Cydalima perspectalis éradiqués lors de la nuit du 10 septembre 2015