



**Contrat d'objectif 2017**  
**de l'Association *Arcania* avec**  
**le *Conseil Départemental de l'Essonne***

**Rapport d'activité 2017**

**Inventaire des Hétérocères des marais d'Itteville, Fontenay-  
le-Vicomte et Misery**

**Cette étude a bénéficié d'une aide financière du Conseil départemental de l'Essonne au titre de sa politique sur les Espaces Naturels Sensibles**



# Rapport d'activité 2017

Contrat d'objectif 2017 de l'Association *Arcania* avec le *Conseil Départemental de l'Essonne*

## Inventaire des Hétérocères des marais d'Itteville, Fontenay-le-Vicomte et Misery

### 1. Avant-propos

Ce rapport 2017 sur l'inventaire des Hétérocères des marais d'Itteville, Fontenay-le-Vicomte et Misery vient, pour le marais de Misery compléter les données déjà recueillies lors des études précédentes en 2002, 2003, de 2006 à 2008 et de 2013 à 2016. Pour les marais d'Itteville et de Fontenay-le-Vicomte, il s'agit de la troisième année d'observations. Les relevés nocturnes ont été répartis au cours de la saison d'Avril à Octobre 2017.

Ce projet a fait l'objet d'une subvention attribuée à l'Association *Arcania* par le Conseil Départemental de l'Essonne.

### 2. Description et situation des sites

#### 2.1 Marais d'Itteville

Le Marais d'Itteville, d'une surface de 85 hectares, est situé sur la rive droite de la Juine dans le dernier méandre avant la confluence avec l'Essonne. Nous avons installé nos pièges lumineux pour l'un sur le chemin conduisant à l'observatoire des Blongios, à proximité de l'aire de pâturage des ovins, pour l'autre sur un petit sentier, perpendiculaire à l'allée du premier site entre une mare et un grand étang, à quelques centaines de mètres de l'église du village.

La carte ci-après, figure 1, situe les emplacements d'observations. Ces deux emplacements nous offrent une végétation de zone humide avec bois, prairies et marais.

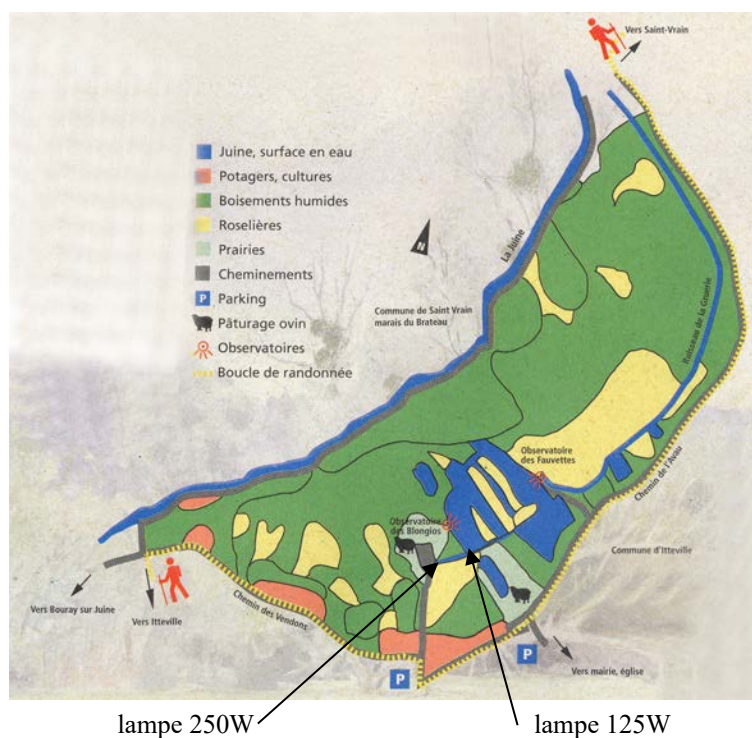


Figure 1 marais d'Itteville (\*)

## 2.2 Marais de Fontenay-le-Vicomte

Le marais de Fontenay-le-Vicomte situé dans la basse vallée de l'Essonne couvre une superficie de 86 hectares. Nous avons installé nos pièges lumineux pour le premier entre 'la Pièce du Miroir' et 'l'Etang aux Pointes', à quelques centaines de mètres de la voie ferrée. C'est un milieu très ouvert entre la prairie et la grande pièce d'eau. Pour le second, à l'intersection du chemin de desserte principal du site et du chemin conduisant à l'observatoire de 'l'Etang aux Pointes', ce qui forme une petite placette, un milieu assez fermé, très boisé avec présence d'un bras mort d'eau stagnante. Pour le troisième, il est proche de l'observatoire de 'l'Etang aux pointes'. Situé dans une petite clairière, il s'agit d'un milieu moins fermé, très proche du grand étang.

La carte ci-après, figure 2, situe les emplacements d'observations. Ceux-ci nous offrent une végétation de zone humide avec bois, prairies et un accès direct aux marais.

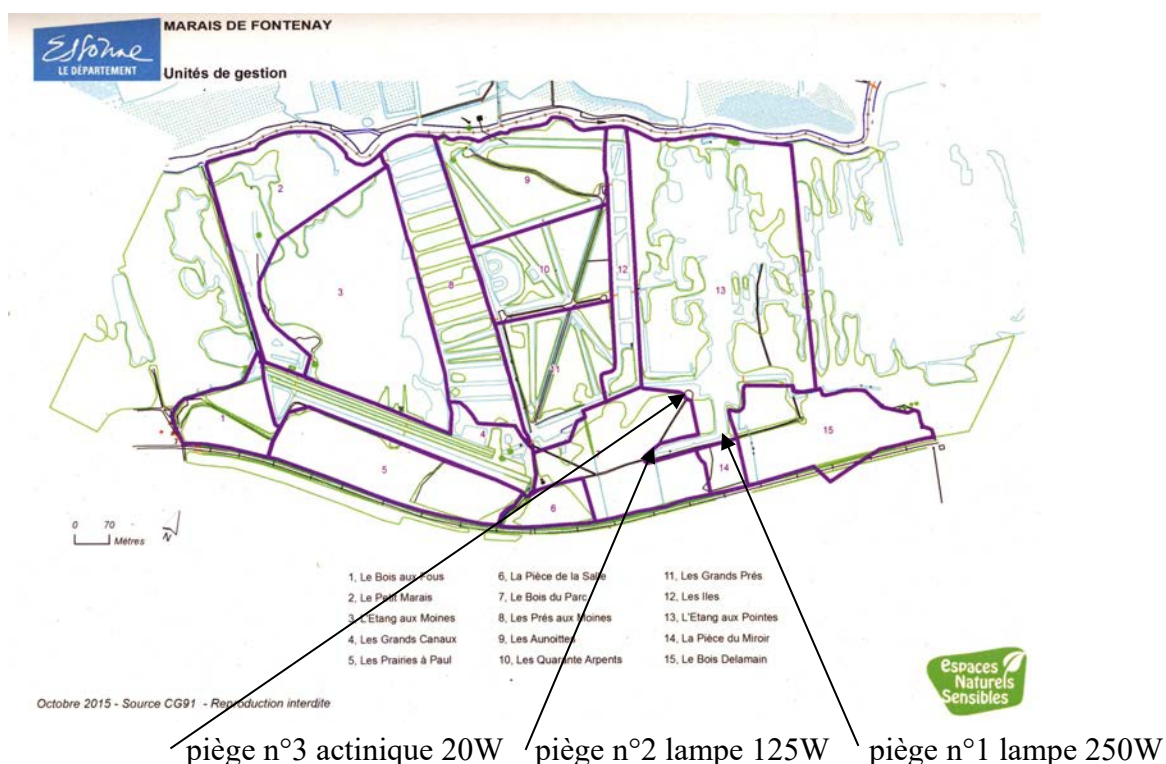


Figure 2 marais de Fontenay-le-Vicomte (\*)

## 2.3 Marais de Misery

Le marais de Misery est situé sur la commune d'Echarcon dans la vallée de l'Essonne, proche de la commune de Mennecy. Nous avons déjà effectué des inventaires sur ce site au cours des années 2002, 2003, de 2006 à 2008 et depuis 2013 dans le cadre de contrats d'objectif avec le Conseil Départemental de l'Essonne. La végétation est typique des marais avec des roseaux (*Phragmites*), massettes (*Typha*), rubaniers (*Sparganium*), iris jaunes et des arbres tels que saules, frênes, aulnes glutineux. Deux chemins sont bordés de haies de buis très anciens avec d'énormes troncs.

Nous avons installé nos pièges lumineux l'un proche d'une petite clairière bordée d'un étang et d'un petit cours d'eau traversant le site pour se jeter dans l'Essonne, l'autre dans une grande clairière entourée de futaie et de grands étangs menant au grand observatoire. La carte ci-après, figure 3, situe les emplacements d'observations.



grand observatoire, lampe 250w

intersection petit pont, lampe 125W

Figure 3 marais de Misery à Echarçon (\*)

## 2.4 Matériels et méthodes

Les emplacements choisis dans le cadre de cette étude, pour ces marais sont de deux types :

- un emplacement ouvert qui permet d'attirer d'assez loin les papillons. Il est équipé d'une lampe de forte puissance 250W, disposée à 2,5 m du sol, éclairant un drap blanc vertical et un second drap blanc horizontal posé au sol. Ce piège a une portée assez grande, il est plutôt destiné à attirer les papillons ayant un vol plus soutenu, généralement de plus grande taille.

- un emplacement en milieu plus fermé destiné à attirer localement les papillons. Ce piège est équipé d'une lampe de puissance moyenne, 125 W disposée près du sol, à 1 m, éclairant vers le bas un drap blanc tapissant le sol. Pour Fontenay-le-Vicomte un autre piège équipé d'un tube actinique de 20W a été installé. Ces pièges sont destinés plutôt à attirer les papillons localement, de taille plus petite, fuyant la forte lumière.

Pour le marais d'Itteville, le piège de forte puissance a été installé face à la prairie des ovins, le piège de moyenne puissance, entre la mare et le grand étang.

Pour le marais de Fontenay-le-Vicomte, le piège de forte puissance a été installé en milieu très ouvert entre la prairie bordant la voie ferrée et le grand étang. Le piège de moyenne puissance, sur une petite placette en milieu fermé, et le piège actinique dans une petite clairière, également en milieu fermé, mais tous, proches des pièces d'eau.

Pour le marais de Misery, le piège de forte puissance a été installé près du grand observatoire, offrant un espace très ouvert. Le piège de moyenne puissance a été installé dans le chemin bordé de l'allée de buis formant une petite clairière près du petit pont.

(\*) extrait des plaquettes des Espaces Naturels Sensibles

### 3. Objectifs 2017

Pour les marais d'Itteville et de Fontenay-le-Vicomte, l'objectif 2017 est d'enrichir les inventaires établis depuis 2015.

Pour le marais de Misery notre objectif 2017 est de poursuivre l'inventaire débuté en 2002 et surtout d'observer l'évolution des espèces suite aux coupes de bois importantes effectuées en 2016 formant ainsi de nouvelles 'prairies-clairières'.

Pour ces trois marais, nous suivrons l'évolution des espèces les plus emblématiques ainsi que les espèces 'Menacées' et 'Vulnérables'.

Enfin, sur ces trois sites, nous suivrons l'évolution de l'espèce invasive *Cydalima perspectalis*.

### 4. Résultat des observations

Les observations nocturnes ont été réparties du 7 Avril au 15 Octobre 2017.

#### 4.1 Marais d'Itteville

Nous avons effectué deux nuits d'observations sur ce site les 5 Mai et 5 Septembre.

Nous avons noté 36 espèces cette saison et enrichi l'inventaire de 15 espèces supplémentaires, portant ainsi à 166 le nombre d'espèces observées.

Parmi les 15 espèces nouvelles cette année, 4 sont considérées comme 'Vulnérables' (\*\*).

Espèces 'Vulnérables' :

- *Clostera anachoreta* : espèce de milieux humides et de bois,
- *Mniotype satura* : observée en IdF surtout dans les régions d'Etampes et de Fontainebleau, occupe les fonds de vallées humides.
- *Gortyna flavago* : ne vit que dans les milieux humides,
- *Catocala elocata* : milieux urbains, plus chauds.

D'autre part, nous avons aussi retrouvé cette année *Lithosia quadra* classée également comme 'Vulnérable'.

D'autres espèces 'Menacées' ou 'Vulnérables' notées les années précédentes n'ont pas été revues cette année. Pour la plupart, les dates d'observation cette année ne correspondaient pas aux périodes d'émergence de ces espèces.

#### 4.2 Marais de Fontenay-le-Vicomte

Nous avons effectué trois nuits d'observations sur ce site : 7 Avril, 29 Mai et 23 Juin en privilégiant les observations printanières. Le 7 Avril, nous avons effectué également une visite diurne afin d'observer l'état des buis (Annexe 16). Nous avons pu constater que sur le chemin principal près de l'entrée 'Court Fétu', dans l'allée de buis il y avait de jeunes pousses sur nombre de troncs.

(\*) "menacé" définition issue de Mothiron 1997 :

espèce dont la survie est incertaine si les menaces actuelles continuent d'opérer. Dans la pratique, cette catégorie regroupe des espèces très peu observées, fréquemment liées à un milieu en forte régression. On n'en connaît souvent que peu de populations, isolées les unes des autres.

(\*\*) "vulnérable" définition issue de Mothiron 1997 :

espèce ayant connu une régression significative dans un passé récent qui laisse supposer une évolution vers le statut "menacé" si les causes de la régression persistent ou s'amplifient. En Ile-de-France, c'est le cas notamment de nombreuses espèces forestières qui ont déserté les bois surexploités de la banlieue pour ne plus subsister que dans les grands massifs où elles peuvent encore être localement communes. Notons bien que "vulnérable" ne signifie pas nécessairement "rare partout".

En 2017, nous avons observé 115 espèces dont 76 nouvelles. Par rapport à la saison 2016, avec 69 espèces observées dont 49 nouvelles, nous avons presque doublé tant les espèces observées que les nouvelles. Le nombre total d'espèces depuis 2015 est porté à 164.

Parmi ces nouvelles observations, deux espèces sont considérées comme 'Menacées' (\*) et huit comme 'Vulnérables' (\*\*).

Espèces 'Menacées' :

- *Phragmataecia castaneae* : espèce paludicole très localisée,
- *Sabra harpagula* : espèce forestière localisée préférant les forêts humides.

Espèces 'Vulnérables' :

- *Cossus cossus* : fréquente les forêts,
- *Anticollix sparsata* : milieux humides,
- *Acasis viretata* : milieux arbustifs, champs,
- *Clostera anachoreta* : milieux humides et bois,
- *Furcula bicuspis* : tourbières et bords de cours d'eaux,
- *Diacrisia sannio* : espèce thermophile de prairies sèches,
- *Aletia straminea* : espèce des phragmitaies,
- *Hadena rivularis* : milieux herbacés ouverts

### 4.3 Marais de Misery

Nous avons effectué trois nuits d'observations les 22 Mai, 21 Septembre et 5 Octobre. Nous avons noté 71 espèces dont 6 nouvelles observations.

Dans le rapport 2016, nous avons noté que des coupes de bois importantes avaient été effectuées dégageant ainsi des clairières ouvertes qui pourraient permettre à des espèces vivant dans ces milieux boisés, les lisières et les prairies de pouvoir s'y installer.

Parmi les 6 espèces nouvellement observées nous pouvons constater que 5 espèces sont inféodées à ces nouveaux milieux de clairières et de bois : *Lasiocampa trifolii*, *Macrothylacia rubi*, *Saturnia pyri*, *Cyclophora annularia*, *Phalera bucephala*.

Parmi ces nouvelles observations 2 espèces sont classées comme 'Vulnérables' :

- *Lasiocampa trifolii*: prairies,
- *Diacrisia sannio*: prairies et landes sèches.

Parmi ces nouvelles observations, le 22 Mai, nous avons découvert une femelle de *Saturnia pyri*. Cette espèce est protégée en Ile-de-France (19/02/2007), classée comme 'Menacée' et figure sur la liste des espèces déterminantes de l'inventaire ZNIEFF. C'est une espèce de milieux arborés, jardins et vergers. La chenille se nourrit de différents feuillus (*Fraxinus*, *Populus*, *Aulus*, *Salix*) ainsi que d'arbres fruitiers.

### 4.4 Observations de *Cydalima perspectalis*

Au cours de cette saison 2017, nous avons effectué une visite diurne le 7 Avril sur le site de Fontenay-le-Vicomte. Nous avons pu constater que sur nombre de troncs il y avait des amorces de jeunes pousses et des bourgeons. Ceux-ci se sont bien développés et ne semblent pas avoir été attaqués par les chenilles de *C. perspectalis*, comme le montrent les photos présentées en fin de saison (Annexe 16). Ce qui viendrait corroborer le fait que nous n'ayons observé qu'un seul spécimen de *C. perspectalis* cette saison sur ce site. Cette forte régression par rapport à l'année précédente pourrait s'expliquer par l'éradication que nous avons effectuée en fin de saison 2016 mais plus certainement par le fait qu'il n'y avait pratiquement plus de nourriture pour le développement des chenilles.

Pour les autres marais, nous n'avons observé également qu'un seul spécimen de *C. perspectalis* par site, le 25 Septembre à Itteville et le 15 Octobre à Misery. Ces observations montrent aussi une forte régression par rapport aux années précédentes. En particulier pour le marais de Misery où à la même époque en Septembre-Octobre, en 2016 nous avons éradiqué quelques dizaines d'exemplaires et en 2015 environ 300. Déjà, dès 2016, la régression constatée était due aux traitements effectués sur les buis. Les photos en Annexe 16 prisent en fin de saison montrent un état des buis fortement dégradé par les chenilles. De même, nous pouvons remarquer des témoignages d'attaques récentes alors qu'en septembre-octobre nous n'avons pas trouvé d'adultes de *C. perspectalis*.

## 5. Conclusions sur les observations

Pour le marais d'Itteville, au cours cette troisième saison, nous avons recensé 36 espèces lors de 2 nuits d'observations, portant ainsi à 166 le nombre d'espèce observées. Le résultat de cette saison est plus faible avec un enrichissement de l'inventaire de 15 espèces dont 4 classées comme 'Vulnérables'. Le nombre de spécimens observés est faible mais la diversité d'espèces est importante en dépit du fait que nous ayons une pollution lumineuse importante due à la proximité du village et à l'éclairage tardif du clocher de l'église.

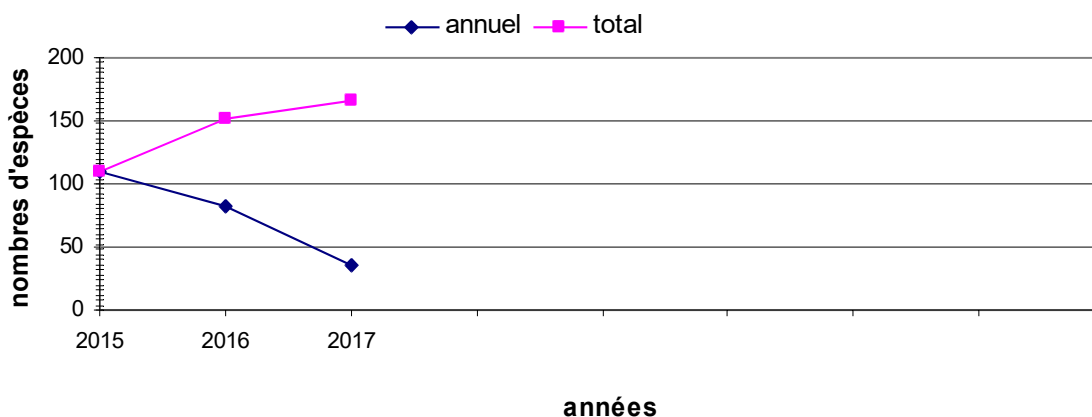


Fig 4 Progression du nombre d'espèces observées au marais d'Itteville depuis 2015

Pour le marais de Fontenay-le-Vicomte, nous avons observé 115 espèces et porté le nombre d'espèces observées pour ce site à 164 avec également une progression très importante cette année de 76 espèces nouvelles. Nous avons noté cette année 2 espèces classées 'Menacées' ainsi que 8 comme 'Vulnérables'.

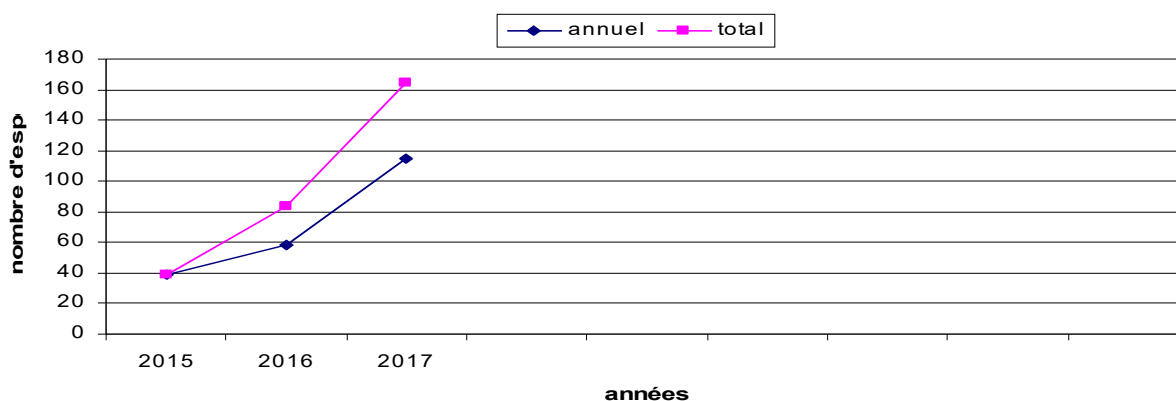


Fig 5 Progression du nombre d'espèces observées au marais de Fontenay-le-Vicomte depuis 2015



Pour le marais de Misery, au cours de cette saison 2017, nous avons enregistré une progression de 6 espèces nouvelles pour l'inventaire dont 5 sont inféodées aux nouvelles 'prairie-clairières', zones créées en 2016 par un déboisement. L'inventaire totalise 337 espèces.

L'élément le plus important reste la découverte de *Saturnia pyri* espèce classée comme 'Menacée' et figurant sur la liste des espèces déterminantes de l'inventaire ZNIEFF.

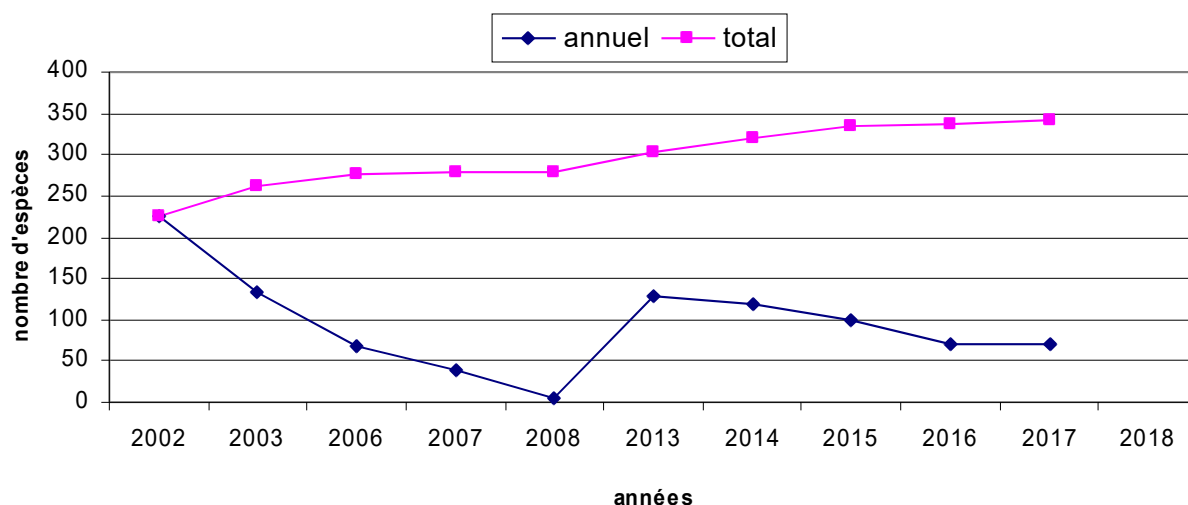


Fig 6 Progression du nombre d'espèces observées au marais de Misery depuis 2002

Si nous comparons les faunes des trois marais nous pouvons résumer ainsi :

- à Itteville nous avons une faune mixte de bois et de marais,
- à Fontenay le Vicomte, une faune très diversifiée avec des papillons de bois, de marais et même quelques uns de friches,
- à Misery, une faune plus spécifique de marais et de forêts humides et plus récemment quelques espèces de " bois-prairies ".

## 6. Références

**BREARD J.**, 2017 - Observations de *Chrysodeixis chalcites* en IDF . *Oreina*.

**BRUSSEAU G.**, 2012 – La Pyrale du buis (*Cydalima perspectalis* (Walker, 1859)), une nouvelle espèce invasive (Lepidoptera, Crambidae, Spilomelinae). *Bulletin de l'association des naturalistes de la vallée du Loing*, 88 (2) : 82-85.

**FOURNIER F. et BURGUET P.**, 2013 – *Cydalima perspectalis* (Walker, 1859) dans le Puy-de-Dôme (Lepidoptera, Crambidae). *Arvensis* n°66, p. 10-13.

**LERAUT P.**, 1992 - Les papillons dans leur milieu. *Ecoguides Bordas*.

**LERAUT P.**, 1997 – Liste systématique et synonymique des Lépidoptères de France, Belgique et Corse (deuxième édition). *supplément à Alexanor*.

**LUQUET G.**, 1997 – Observations de *Cydalima perspectalis* (Walker, 1859) à Poligny (Jura) et à Arcueil (Val-de-Marne). *Alexanor* : tome 26 : 150-158.

**MOTHIRON P.**, 1997 - Inventaire commenté des Lépidoptères de l'Ile-de-France. Tome I : Noctuelles. *Alexanor supplément hors série*.

**MOTHIRON P.**, 2001 - Inventaire commenté des Lépidoptères de l'Ile-de-France. Tome II : Géomètres. *Alexanor supplément hors série*.

**MOTHIRON P.**, 2010 - Inventaire commenté des Lépidoptères de l'Ile-de-France. Tome III :Bombycoïdes. (Lepidoptera Hepialidae, Cossidae, Limacodidae, Lasiocampidae, Endromidae, Saturniidae, Lemoniidae, Sphingidae, Drepanidae, Notodontidae, Lymantriidae et Arctiidae) . *Alexanor supplément hors série*.

**PARMESAN C., RYRHOLM N., STEFANESCU C. et al**, 1999 - Poleward shifts in geographical ranges of butterflies associated with regional warming. *Nature* : 399, n° 6736 : 579-583.

**ROBINEAU R.**, 2007 – *Guide des Papillons nocturnes de France*. Delachaux et Niestlé, Paris.

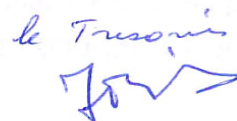
## 7. Annexes jointes

- Annexe 1 : Liste par nuit des Hétérocères observés au marais d'Itteville en 2017,
- Annexe 2 : Liste Leraut des Hétérocères observés au marais d'Itteville en 2017,
- Annexe 3 : Liste Leraut des Hétérocères observés au marais d'Itteville,
- Annexe 4 : Liste Leraut des Hétérocères nouvellement observés au marais d'Itteville en 2017,
- Annexe 5 : Liste par nuit des Hétérocères observés au marais de Fontenay-le-Vicomte en 2017,
- Annexe 6 : Liste Leraut des Hétérocères observés au marais de Fontenay-le-Vicomte en 2017,
- Annexe 7 : Liste Leraut des Hétérocères observés au marais de Fontenay-le-Vicomte,
- Annexe 8 : Liste Leraut des Hétérocères nouvellement observés au marais de Fontenay-le-Vicomte en 2017,
- Annexe 9 : Liste par nuit des Hétérocères observés au marais de Misery en 2017,
- Annexe 10 : Liste Leraut des Hétérocères observés au marais de Misery en 2017,
- Annexe 11 : Liste Leraut des Hétérocères observés au marais de Misery,
- Annexe 12 : Liste Leraut des Hétérocères nouvellement observés au marais de Misery en 2017,
- Annexe 13 : Comparatif des espèces observées dans les marais d'Itteville, Fontenay-le-Vicomte et Misery,
- Annexe 14 : Comparatif des espèces Menacées ou Vulnérables dans les marais d'Itteville, Fontenay-le-Vicomte et de Misery,
- Annexe 15 : Hétérocères *in situ* dans les marais,
- Annexe 16 : *Cydalima perspectalis*.

## 8. Participants à ce rapport

**Observations nocturnes** : Emmanuel Amar, Jean Bréard, Gérard Brusseaux, Jean-Paul Delvallée, Xavier Mérit, Pierre Schmit,

Le Président  


le Trésorier  


**Rapport** : Pierre Schmit, Jean Bréard.

Evry, le 12 Février 2018

## Annexe 1 : Liste par nuit des Hétérocères observés au marais d'Itteville en 2017

### Itteville nuit 1 : 5/05/2017

|      |                                 |              |
|------|---------------------------------|--------------|
| 3238 | <i>Mimas tiliae</i>             | Sphingidae   |
| 3528 | <i>Falcaria lacertinaria</i>    | Drepanidae   |
| 3560 | <i>Cyclophora annularia</i>     | Geometridae  |
| 3695 | <i>Xanthorhoe ferrugata</i>     | Geometridae  |
| 3708 | <i>Epirrhoe alternata</i>       | Geometridae  |
| 3745 | <i>Chloroclysta siterata</i>    | Geometridae  |
| 3769 | <i>Colostygia pectinataria</i>  | Geometridae  |
| 3956 | <i>Lomaspilis marginata</i>     | Geometridae  |
| 3958 | <i>Stegania trimaculata</i>     | Geometridae  |
| 3960 | <i>Macaria notata</i>           | Geometridae  |
| 3992 | <i>Opisthograptis luteolata</i> | Geometridae  |
| 4082 | <i>Cabera exanthemata</i>       | Geometridae  |
| 4142 | <i>Clostera anachoreta</i>      | Notodontidae |
| 4145 | <i>Gluphisia crenata</i>        | Notodontidae |
| 4154 | <i>Notodonta ziczac</i>         | Notodontidae |
| 4163 | <i>Pterostoma palpina</i>       | Notodontidae |
| 4208 | <i>Eilema sororcula</i>         | Arctiidae    |
| 4246 | <i>Spilosoma luteum</i>         | Arctiidae    |
| 4389 | <i>Pseudoips prasinanus</i>     | Noctuidae    |
| 4450 | <i>Craniophora ligustri</i>     | Noctuidae    |
| 4756 | <i>Phlogophora meticulosa</i>   | Noctuidae    |
| 4757 | <i>Euplexia lucipara</i>        | Noctuidae    |
| 4951 | <i>Ochropleura plecta</i>       | Noctuidae    |

### Itteville nuit 2 : 25/09/2017

|      |                                 |             |        |
|------|---------------------------------|-------------|--------|
|      | <i>Cydalima perspectalis</i>    | Crambidae   | 1 seul |
| 3992 | <i>Opisthograptis luteolata</i> | Geometridae |        |
| 4222 | <i>Lithosia quadra</i>          | Arctiidae   |        |
| 4279 | <i>Rivula sericealis</i>        | Noctuidae   |        |
| 4290 | <i>Hypena proboscidalis</i>     | Noctuidae   |        |
| 4329 | <i>Catocala elocata</i>         | Noctuidae   |        |
| 4384 | <i>Meganola albula</i>          | Noctuidae   |        |
| 4477 | <i>Atethmia centrago</i>        | Noctuidae   |        |
| 4526 | <i>Mniotype satura</i>          | Noctuidae   |        |
| 4682 | <i>Gortyna flavago</i>          | Noctuidae   |        |
| 4768 | <i>Mormo maura</i>              | Noctuidae   |        |
| 4878 | <i>Xestia xanthographa</i>      | Noctuidae   |        |
| 4918 | <i>Noctua comes</i>             | Noctuidae   |        |
| 4921 | <i>Noctua pronuba</i>           | Noctuidae   |        |

## Annexe 2 : Liste Leraut des Hétérocères observés au marais d'Itteville en 2017

| <i>index Leraut nom taxon</i> | <i>famille</i>                  | <i>commentaires</i> |  |
|-------------------------------|---------------------------------|---------------------|--|
|                               | <i>Cydalima perspectalis</i>    | Crambidae           |  |
| 3238                          | <i>Mimas tiliae</i>             | Sphingidae          |  |
| 3528                          | <i>Falcaria lacertinaria</i>    | Drepanidae          |  |
| 3560                          | <i>Cyclophora annularia</i>     | Geometridae         |  |
| 3695                          | <i>Xanthorhoe ferrugata</i>     | Geometridae         | milieux humides                                      |
| 3708                          | <i>Epirrhoe alternata</i>       | Geometridae         |  |
| 3745                          | <i>Chloroclysta siterata</i>    | Geometridae         |  |
| 3769                          | <i>Colostygia pectinataria</i>  | Geometridae         |  |
| 3956                          | <i>Lomaspilis marginata</i>     | Geometridae         | milieux humides et forestiers                        |
| 3958                          | <i>Stegania trimaculata</i>     | Geometridae         | forêts, milieux humides                              |
| 3960                          | <i>Macaria notata</i>           | Geometridae         |  |
| 3992                          | <i>Opisthograptis luteolata</i> | Geometridae         |  |
| 4082                          | <i>Cabera exanthemata</i>       | Geometridae         | milieux humides                                      |
| 4142                          | <i>Clostera anachoreta</i>      | Notodontidae        | milieux humides et bois                              |
| 4145                          | <i>Gluphisia crenata</i>        | Notodontidae        |  |
| 4154                          | <i>Notodonta ziczac</i>         | Notodontidae        |  |
| 4163                          | <i>Pterostoma palpina</i>       | Notodontidae        |  |
| 4208                          | <i>Eilema sororcula</i>         | Arctiidae           |  |
| 4222                          | <i>Lithosia quadra</i>          | Arctiidae           | Vulnérable   |
| 4246                          | <i>Spilosoma luteum</i>         | Arctiidae           |  |
| 4279                          | <i>Rivula sericealis</i>        | Noctuidae           | milieux humides                                      |
| 4290                          | <i>Hypena proboscidalis</i>     | Noctuidae           | forêts, bords des ruisseaux                          |
| 4329                          | <i>Catocala elocata</i>         | Noctuidae           |  |
| 4384                          | <i>Meganola albula</i>          | Noctuidae           |  |
| 4389                          | <i>Pseudoips prasinanus</i>     | Noctuidae           |  |
| 4450                          | <i>Craniophora ligustri</i>     | Noctuidae           |  |
| 4477                          | <i>Atethmia centrigo</i>        | Noctuidae           |  |
| 4526                          | <i>Mniotype satura</i>          | Noctuidae           | Vulnérable, en Ile-de-France: Etampes, Fontainebleau |
| 4682                          | <i>Gortyna flavago</i>          | Noctuidae           | Vulnérable, lieux humides                            |
| 4756                          | <i>Phlogophora meticulosa</i>   | Noctuidae           |  |
| 4757                          | <i>Euplexia lucipara</i>        | Noctuidae           | partout, plus fréquent dans milieux humides          |
| 4768                          | <i>Mormo maura</i>              | Noctuidae           |  |
| 4878                          | <i>Xestia xanthographa</i>      | Noctuidae           |  |
| 4918                          | <i>Noctua comes</i>             | Noctuidae           |  |
| 4921                          | <i>Noctua pronuba</i>           | Noctuidae           |  |
| 4951                          | <i>Ochropleura plecta</i>       | Noctuidae           |  |

### 36 Espèces observées

### Annexe 3 : Liste Leraut des Hétérocères observés au marais d'Itteville

| <i>index Leraut nom taxon</i>        | <i>famille</i> | <i>commentaires</i>   |
|--------------------------------------|----------------|---|
| <i>Ostrinia maysalis</i>             | Crambidae      | Pyrale du maïs  |
| <i>Cydalima perspectalis</i>         | Crambidae      |   |
| 171 <i>Hepialus humuli</i>           | Hepialidae     | MENACE, prairies humides, vole au crépuscule                    |
| 173 <i>Korscheltellus lupulinus</i>  | Hepialidae     |   |
| 1817 <i>Cossus cossus</i>            | Cossidae       | Vulnérable, fréquente essentiellement les forêts                |
| 1822 <i>Phragmataecia castaneae</i>  | Cossidae       | MENACE, espèce paludicole très localisée, phragmitaies, étangs  |
| 1823 <i>Zeuzera pyrina</i>           | Cossidae       |   |
| 2286 <i>Eucosma hohenwartiana</i>    | Tortricidae    |   |
| 2676 <i>Pterophorus pentadactyla</i> | Pterophoridae  |   |
| 2758 <i>Endotricha flammealis</i>    | Pyralidae      |   |
| 2941 <i>Chilo phragmitella</i>       | Crambidae      | typique des marais  |
| 2950 <i>Chrysoteuchia culmella</i>   | Crambidae      | dans les pelouses   |
| 2997 <i>Catoptria verellus</i>       | Crambidae      |   |
| 3019 <i>Ancylolomia tentaculella</i> | Crambidae      | sur graminées, méridional en progression                        |
| 3061 <i>Parapoynx stratiotata</i>    | Crambidae      | marais et zones humides   |
| 3062 <i>Nymphula nitidulata</i>      | Crambidae      | marais et zones humides   |
| 3128b <i>Ostrinia maysalis</i>       | Crambidae      | friches, pyrale vraie du maïs                                   |
| 3129 <i>Eurrhynx hortulata</i>       | Crambidae      | milieux humides, bois   |
| 3130 <i>Anania lancealis</i>         | Crambidae      | lieux humides   |
| 3131 <i>Anania coronata</i>          | Crambidae      | typique des marais  |
| 3138 <i>Anania verbascalis</i>       | Crambidae      |   |
| 3144a <i>Udea ferrugalis</i>         | Crambidae      |   |
| 3191 <i>Pleuroptya ruralis</i>       | Crambidae      | sur ortie partout, pyrale de l'ortie                            |
| 3203 <i>Poecilocampa populi</i>      | Lasiocampidae  |   |
| 3214 <i>Lasiocampa quercus</i>       | Lasiocampidae  |   |
| 3220 <i>Euthrix potatoria</i>        | Lasiocampidae  | forêts, milieux humides   |
| 3238 <i>Mimas tiliae</i>             | Sphingidae     |   |
| 3244 <i>Sphinx ligustri</i>          | Sphingidae     | prairies, friches sèches, milieux arbustifs, pelouses calcaires |
| 3258 <i>Deilephila elpenor</i>       | Sphingidae     |   |
| 3516 <i>Habrosyne pyritoides</i>     | Drepanidae     |   |
| 3517 <i>Thyatira batis</i>           | Drepanidae     |   |
| 3518 <i>Tethea ocularis</i>          | Drepanidae     |   |
| 3519 <i>Tethea or</i>                | Drepanidae     |   |
| 3528 <i>Falcaria lacertinaria</i>    | Drepanidae     |   |
| 3529 <i>Cilix glaucata</i>           | Drepanidae     |   |
| 3531 <i>Watsonalla binaria</i>       | Drepanidae     | forêts feuillus   |
| 3542 <i>Geometra papilionaria</i>    | Geometridae    |   |
| 3546 <i>Hemithea aestivaria</i>      | Geometridae    |   |
| 3553 <i>Jodis lactearia</i>          | Geometridae    |   |
| 3560 <i>Cyclophora annularia</i>     | Geometridae    |   |
| 3570 <i>Timandra comae</i>           | Geometridae    |   |
| 3629 <i>Idaea biselata</i>           | Geometridae    | milieux humides et agglomérations                               |
| 3632 <i>Idaea fuscovenosa</i>        | Geometridae    | espèce thermophile  |
| 3641 <i>Idaea dimidiata</i>          | Geometridae    | friches et prairies humides                                     |
| 3657 <i>Idaea aversata</i>           | Geometridae    |   |
| 3659 <i>Idaea degeneraria</i>        | Geometridae    | stations sèches   |
| 3690 <i>Orthonama obstipata</i>      | Geometridae    | migrateur   |
| 3694 <i>Xanthorhoe spadicearia</i>   | Geometridae    | forêts et milieux humides                                       |
| 3695 <i>Xanthorhoe ferrugata</i>     | Geometridae    | milieux humides   |
| 3708 <i>Epirrhoe alternata</i>       | Geometridae    |   |
| 3711 <i>Epirrhoe galiata</i>         | Geometridae    | Vulnérable  |
| 3738 <i>Eulithis prunata</i>         | Geometridae    | un peu partout, préférence milieux humides                      |
| 3742 <i>Eulithis pyraliata</i>       | Geometridae    | un peu partout, préférence milieux humides                      |
| 3745 <i>Chloroclysta siterata</i>    | Geometridae    |   |
| 3754 <i>Thera britannica</i>         | Geometridae    |   |

|      |                                    |              |   |
|------|------------------------------------|--------------|---|
| 3769 | <i>Colostygia pectinataria</i>     | Geometridae  |   |
| 3771 | <i>Hydriomena furcata</i>          | Geometridae  | affectionne plutôt les milieux humides                        |
| 3784 | <i>Rheumaptera undulata</i>        | Geometridae  | <b>Vulnérable</b> , forêt humides , voisinage des cours d'eau |
| 3787 | <i>Philereme vetulata</i>          | Geometridae  |   |
| 3793 | <i>Epirrita dilutata</i>           | Geometridae  |   |
| 3846 | <i>Eupithecia centaureata</i>      | Geometridae  |   |
| 3867 | <i>Eupithecia succenturiata</i>    | Geometridae  |   |
| 3906 | <i>Gymnoscelis rufifasciata</i>    | Geometridae  |   |
| 3950 | <i>Acasis viretata</i>             | Geometridae  | <b>Vulnérable</b>   |
| 3956 | <i>Lomaspilis marginata</i>        | Geometridae  | milieux humides et forestiers                                 |
| 3958 | <i>Stegania trimaculata</i>        | Geometridae  | forêts, milieux humides                                       |
| 3960 | <i>Macaria notata</i>              | Geometridae  |   |
| 3961 | <i>Macaria alternata</i>           | Geometridae  | milieux humides ou forêts                                     |
| 3969 | <i>Chiasmia clathrata</i>          | Geometridae  |   |
| 3988 | <i>Plagodis dolabraria</i>         | Geometridae  |   |
| 3989 | <i>Pachycnemia hippocastanaria</i> | Geometridae  | espèce forestière, bruyère                                    |
| 3992 | <i>Opisthograptis luteolata</i>    | Geometridae  |   |
| 3993 | <i>Epione repandaria</i>           | Geometridae  | milieux humides   |
| 4005 | <i>Selenia dentaria</i>            | Geometridae  |   |
| 4010 | <i>Crocallis elinguarina</i>       | Geometridae  |   |
| 4012 | <i>Ourapteryx sambucaria</i>       | Geometridae  |   |
| 4014 | <i>Angerona prunaria</i>           | Geometridae  |   |
| 4016 | <i>Biston betularia</i>            | Geometridae  |   |
| 4019 | <i>Erannis defoliaria</i>          | Geometridae  |   |
| 4047 | <i>Peribatodes rhomboidaria</i>    | Geometridae  |   |
| 4060 | <i>Alcis repandata</i>             | Geometridae  |   |
| 4064 | <i>Hypomecis roboraria</i>         | Geometridae  |   |
| 4065 | <i>Hypomecis punctinalis</i>       | Geometridae  |   |
| 4070 | <i>Ectropis crepuscularia</i>      | Geometridae  |   |
| 4072 | <i>Parectropis similaria</i>       | Geometridae  |   |
| 4081 | <i>Cabera pusaria</i>              | Geometridae  |   |
| 4082 | <i>Cabera exanthemata</i>          | Geometridae  | milieux humides   |
| 4088 | <i>Campaea margaritata</i>         | Geometridae  |   |
| 4138 | <i>Thaumetopoea pityocampa</i>     | Notodontidae | pins  |
| 4139 | <i>Thaumetopoea processionea</i>   | Notodontidae |   |
| 4142 | <i>Clostera anachoreta</i>         | Notodontidae | milieux humides et bois                                       |
| 4145 | <i>Gluphisia crenata</i>           | Notodontidae |   |
| 4146 | <i>Phalera bucephala</i>           | Notodontidae | milieux forestiers, chênes                                    |
| 4154 | <i>Notodonta ziczac</i>            | Notodontidae |   |
| 4159 | <i>Pheosia tremula</i>             | Notodontidae |   |
| 4163 | <i>Pterostoma palpina</i>          | Notodontidae |   |
| 4165 | <i>Ptilodon cucullina</i>          | Notodontidae |   |
| 4171 | <i>Furcula bicuspis</i>            | Notodontidae |   |
| 4186 | <i>Calliteara pudibunda</i>        | Lymantriidae |   |
| 4188 | <i>Euproctis similis</i>           | Lymantriidae |   |
| 4193 | <i>Lymantria dispar</i>            | Lymantriidae |   |
| 4200 | <i>Thumatha senex</i>              | Arctiidae    | <b>Vulnérable</b> , milieux humides, palustres                |
| 4203 | <i>Miltochrista miniata</i>        | Arctiidae    |   |
| 4206 | <i>Pelosia muscerda</i>            | Arctiidae    | <b>Vulnérable</b> , milieux humides, marécageux               |
| 4208 | <i>Eilema sororcula</i>            | Arctiidae    |   |
| 4210 | <i>Eilema griseola</i>             | Arctiidae    |   |
| 4222 | <i>Lithosia quadra</i>             | Arctiidae    | <b>Vulnérable</b>   |
| 4245 | <i>Spilosoma lubricipeda</i>       | Arctiidae    |   |
| 4246 | <i>Spilosoma luteum</i>            | Arctiidae    |   |
| 4250 | <i>Phragmatobia fuliginosa</i>     | Arctiidae    |   |
| 4255 | <i>Euplagia quadripunctaria</i>    | Arctiidae    |   |
| 4274 | <i>Herminia tarsicrinalis</i>      | Noctuidae    | forêts humides et milieux marécageux                          |
| 4279 | <i>Rivula sericealis</i>           | Noctuidae    | milieux humides   |

|      |                                 |           |   |
|------|---------------------------------|-----------|---|
| 4290 | <i>Hypena proboscidalis</i>     | Noctuidae | forêts, bords des ruisseaux   |
| 4297 | <i>Laspeyria flexula</i>        | Noctuidae | secteurs chauds   |
| 4329 | <i>Catocala elocata</i>         | Noctuidae |   |
| 4351 | <i>Protodeltote pygarga</i>     | Noctuidae | milieux herbacés, lieux humides                                       |
| 4382 | <i>Nola confusalis</i>          | Noctuidae |   |
| 4384 | <i>Meganola albula</i>          | Noctuidae |   |
| 4389 | <i>Pseudoips prasinanus</i>     | Noctuidae |   |
| 4393 | <i>Earias clorana</i>           | Noctuidae |   |
| 4400 | <i>Abrostola triplasia</i>      | Noctuidae | <b>MENACE</b> , marais, zones humides                                 |
| 4417 | <i>Diachrysia chrysis</i>       | Noctuidae | groupements végétaux nitrophiles                                      |
|      | <i>Diachrysia stenochrysis</i>  | Noctuidae |   |
| 4426 | <i>Autographa gamma</i>         | Noctuidae |   |
| 4450 | <i>Craniophora ligustri</i>     | Noctuidae |   |
| 4458 | <i>Jocheaera alni</i>           | Noctuidae |   |
| 4462 | <i>Subacronicta megacephala</i> | Noctuidae | bords de rivières et d'étangs   |
| 4477 | <i>Atethmia centrago</i>        | Noctuidae |   |
| 4490 | <i>Agrochola lota</i>           | Noctuidae |   |
| 4491 | <i>Agrochola circellaris</i>    | Noctuidae | <b>Vulnérable</b> , en Ile-de-France: Etampes et région Fontainebleau |
| 4526 | <i>Mniotype satura</i>          | Noctuidae |   |
| 4538 | <i>Allophytes oxycanthae</i>    | Noctuidae | <b>Vulnérable</b> , migrateur, semble acclimaté en IDF                |
| 4633 | <i>Proxenus hospes</i>          | Noctuidae |   |
| 4660 | <i>Hoplodrina octogenaria</i>   | Noctuidae |   |
| 4669 | <i>Rhizedra lutosa</i>          | Noctuidae |   |
| 4682 | <i>Gortyna flavago</i>          | Noctuidae | <b>Vulnérable</b> , lieux humides                                     |
| 4685 | <i>Hydraecia micacea</i>        | Noctuidae | milieux très humides  |
| 4708 | <i>Mesoligia furuncula</i>      | Noctuidae |   |
| 4711 | <i>Oligia latruncula</i>        | Noctuidae |   |
| 4715 | <i>Apamea ophiogramma</i>       | Noctuidae | milieux marécageux  |
| 4739 | <i>Cosmia pyralina</i>          | Noctuidae |   |
| 4740 | <i>Cosmia trapezina</i>         | Noctuidae |   |
| 4745 | <i>Parastichtis ypsilon</i>     | Noctuidae | <b>Vulnérable</b> , peupleraies, marais                               |
| 4756 | <i>Phlogophora meticulosa</i>   | Noctuidae |   |
| 4757 | <i>Euplexia lucipara</i>        | Noctuidae | partout, plus fréquent dans milieux humides                           |
| 4758 | <i>Trachea atriplicis</i>       | Noctuidae | peu commun, prairies naturelles et friches                            |
| 4762 | <i>Thalpophila matura</i>       | Noctuidae | prairies sèches   |
| 4768 | <i>Mormo maura</i>              | Noctuidae |   |
| 4787 | <i>Mythimna pallens</i>         | Noctuidae |   |
| 4788 | <i>Mythimna impura</i>          | Noctuidae | bords des étangs, marais, forêt humides                               |
| 4790 | <i>Mythimna pudorina</i>        | Noctuidae | <b>Vulnérable</b> , marécages, forêts humides ou coteaux secs         |
| 4792 | <i>Mythimna albipuncta</i>      | Noctuidae |   |
| 4839 | <i>Melanchra persicariae</i>    | Noctuidae | à proximité points d'eau ou cours d'eau                               |
| 4842 | <i>Lacanobia oleracea</i>       | Noctuidae |   |
| 4864 | <i>Hadula trifolii</i>          | Noctuidae |   |
| 4878 | <i>Xestia xanthographa</i>      | Noctuidae |   |
| 4888 | <i>Xestia c-nigrum</i>          | Noctuidae |   |
| 4917 | <i>Noctua janthina</i>          | Noctuidae |   |
| 4918 | <i>Noctua comes</i>             | Noctuidae |   |
| 4921 | <i>Noctua pronuba</i>           | Noctuidae |   |
| 4951 | <i>Ochropleura plecta</i>       | Noctuidae |   |
| 4963 | <i>Axylia putris</i>            | Noctuidae |   |
| 4972 | <i>Agrotis puta</i>             | Noctuidae |   |
| 4975 | <i>Agrotis exclamationis</i>    | Noctuidae |   |
| 4977 | <i>Agrotis segetum</i>          | Noctuidae |   |

### 166 Espèces observées

#### Annexe 4 : Liste Leraut des Hétérocères nouvellement observés au marais d'Itteville en 2017

| <i>index Leraut</i> | <i>nom taxon</i>             | <i>famille</i> | <i>commentaires</i>                             |
|---------------------|------------------------------|----------------|---|
| 3238                | <i>Mimas tiliae</i>          | Sphingidae     |   |
| 3528                | <i>Falcaria lacertinaria</i> | Drepanidae     |   |
| 3560                | <i>Cyclophora annularia</i>  | Geometridae    |   |
| 3695                | <i>Xanthorhoe ferrugata</i>  | Geometridae    | milieux humides                                 |
| 3745                | <i>Chloroclysta siterata</i> | Geometridae    |   |
| 3958                | <i>Stegania trimaculata</i>  | Geometridae    | forêts, milieux humides                         |
| 3960                | <i>Macaria notata</i>        | Geometridae    |   |
| 4142                | <i>Clostera anachoreta</i>   | Notodontidae   | milieux humides et bois                         |
| 4208                | <i>Eilema sororcula</i>      | Arctiidae      |   |
| 4329                | <i>Catocala elocata</i>      | Noctuidae      |   |
| 4477                | <i>Atethmia centrago</i>     | Noctuidae      |   |
| 4526                | <i>Mniotype satura</i>       | Noctuidae      | Vulnérable, en Ile-de-France: Etampes et région |
| 4682                | <i>Gortyna flavago</i>       | Noctuidae      | Vulnérable, lieux humides                       |
| 4768                | <i>Mormo maura</i>           | Noctuidae      |   |
| 4878                | <i>Xestia xanthographa</i>   | Noctuidae      |   |

**15 espèces nouvelles en 2017**



## Annexe 5 : Liste par nuit des Hétérocères observés au marais de Fontenay-le-Vicomte en 2017

### Fontenay 1 : nuit du 7/04/2017

|      |                               |              |
|------|-------------------------------|--------------|
| 3907 | <i>Chloroclystis v-ata</i>    | Geometridae  |
| 3950 | <i>Acasis viretata</i>        | Geometridae  |
| 3955 | <i>Ligdia adustata</i>        | Geometridae  |
| 4005 | <i>Selenia dentaria</i>       | Geometridae  |
| 4015 | <i>Biston strataria</i>       | Geometridae  |
| 4032 | <i>Menophra abruptaria</i>    | Geometridae  |
| 4070 | <i>Ectropis crepuscularia</i> | Geometridae  |
| 4142 | <i>Clostera anachoreta</i>    | Notodontidae |
| 4150 | <i>Drymonia ruficornis</i>    | Notodontidae |
| 4208 | <i>Eilema sororcula</i>       | Arctiidae    |
| 4433 | <i>Colocasia coryli</i>       | Noctuidae    |
| 4798 | <i>Orthosia gothica</i>       | Noctuidae    |
| 4800 | <i>Orthosia incerta</i>       | Noctuidae    |
| 4802 | <i>Orthosia gracilis</i>      | Noctuidae    |

### Fontenay 2 : nuit du 29/05/2017

|      |                                 |               |
|------|---------------------------------|---------------|
| 173  | <i>Korscheltellus lupulinus</i> | Hepialidae    |
| 1817 | <i>Cossus cossus</i>            | Cossidae      |
| 1822 | <i>Phragmataecia castaneae</i>  | Cossidae      |
| 2676 | <i>Pterophorus pentadactyla</i> | Pterophoridae |
| 3061 | <i>Parapoynx stratiotata</i>    | Crambidae     |
| 3215 | <i>Macrothylacia rubi</i>       | Lasiocampidae |
| 3238 | <i>Mimas tiliae</i>             | Sphingidae    |
| 3259 | <i>Deilephila porcellus</i>     | Sphingidae    |
| 3517 | <i>Thyatira batis</i>           | Drepanidae    |
| 3518 | <i>Tethea ocularis</i>          | Drepanidae    |
| 3533 | <i>Sabra harpagula</i>          | Drepanidae    |
| 3543 | <i>Comibaena bajularia</i>      | Geometridae   |
| 3560 | <i>Cyclophora annularia</i>     | Geometridae   |
| 3567 | <i>Cyclophora punctaria</i>     | Geometridae   |
| 3570 | <i>Timandra comae</i>           | Geometridae   |
| 3589 | <i>Scopula immutata</i>         | Geometridae   |
| 3657 | <i>Idaea aversata</i>           | Geometridae   |
| 3738 | <i>Eulithis prunata</i>         | Geometridae   |
| 3748 | <i>Dysstroma truncata</i>       | Geometridae   |
| 3769 | <i>Colostygia pectinataria</i>  | Geometridae   |
| 3907 | <i>Chloroclystis v-ata</i>      | Geometridae   |
| 3911 | <i>Anticollix sparsata</i>      | Geometridae   |
| 3913 | <i>Horisme tersata</i>          | Geometridae   |
| 3937 | <i>Euchoeca nebulata</i>        | Geometridae   |
| 3941 | <i>Hydrelia flammeolaria</i>    | Geometridae   |
| 3955 | <i>Ligdia adustata</i>          | Geometridae   |
| 3956 | <i>Lomaspilis marginata</i>     | Geometridae   |
| 3958 | <i>Stegania trimaculata</i>     | Geometridae   |
| 3982 | <i>Petrophora chlorosata</i>    | Geometridae   |

|      |                                   |              |
|------|-----------------------------------|--------------|
| 3992 | <i>Opisthograptis luteolata</i>   | Geometridae  |
| 4016 | <i>Biston betularia</i>           | Geometridae  |
| 4081 | <i>Cabera pusaria</i>             | Geometridae  |
| 4082 | <i>Cabera exanthemata</i>         | Geometridae  |
| 4088 | <i>Campaea margaritata</i>        | Geometridae  |
| 4145 | <i>Gluphisia crenata</i>          | Notodontidae |
| 4171 | <i>Furcula bicuspis</i>           | Notodontidae |
| 4173 | <i>Furcula bifida</i>             | Notodontidae |
| 4173 | <i>Furcula bifida</i>             | Notodontidae |
| 4203 | <i>Miltochrista miniata</i>       | Arctiidae    |
| 4208 | <i>Eilema sororcula</i>           | Arctiidae    |
| 4241 | <i>Diacrisia sannio</i>           | Arctiidae    |
| 4245 | <i>Spilosoma lubricipeda</i>      | Arctiidae    |
| 4246 | <i>Spilosoma luteum</i>           | Arctiidae    |
| 4250 | <i>Phragmatobia fuliginosa</i>    | Arctiidae    |
| 4268 | <i>Zanclognatha tarsipennalis</i> | Noctuidae    |
| 4279 | <i>Rivula sericealis</i>          | Noctuidae    |
| 4297 | <i>Laspeyria flexula</i>          | Noctuidae    |
| 4417 | <i>Diachrysia chrysitis</i>       | Noctuidae    |
| 4450 | <i>Craniophora ligustri</i>       | Noctuidae    |
| 4456 | <i>Acronicta leporina</i>         | Noctuidae    |
| 4757 | <i>Euplexia lucipara</i>          | Noctuidae    |
| 4792 | <i>Mythimna albipuncta</i>        | Noctuidae    |
| 4832 | <i>Hadena rivularis</i>           | Noctuidae    |
| 4844 | <i>Lacanobia suasa</i>            | Noctuidae    |
| 4888 | <i>Xestia c-nigrum</i>            | Noctuidae    |
| 4921 | <i>Noctua pronuba</i>             | Noctuidae    |
| 4951 | <i>Ochropleura plecta</i>         | Noctuidae    |
| 4963 | <i>Axylia putris</i>              | Noctuidae    |

### Fontenay 3 : nuit du 23/06/2017

|      |                              |             |                   |
|------|------------------------------|-------------|-------------------|
|      | <i>Cydalima perspectalis</i> | Crambidae   | 1 seul!           |
| 2730 | <i>Synaphe punctalis</i>     | Pyralidae   | Det. G. Brusseaux |
| 2960 | <i>Crambus perlella</i>      | Crambidae   | Det. G. Brusseaux |
| 3061 | <i>Parapoynx stratiotata</i> | Crambidae   |                   |
| 3062 | <i>Nymphula nitidulata</i>   | Crambidae   |                   |
| 3191 | <i>Pleuroptya ruralis</i>    | Crambidae   |                   |
| 3244 | <i>Sphinx ligustri</i>       | Sphingidae  |                   |
| 3258 | <i>Deilephila elpenor</i>    | Sphingidae  |                   |
| 3516 | <i>Habrosyne pyritoides</i>  | Drepanidae  |                   |
| 3542 | <i>Geometra papilionaria</i> | Geometridae |                   |
| 3552 | <i>Thalera fimbrialis</i>    | Geometridae |                   |
| 3641 | <i>Idaea dimidiata</i>       | Geometridae |                   |
| 3657 | <i>Idaea aversata</i>        | Geometridae | f. remutata       |
| 3738 | <i>Eulithis prunata</i>      | Geometridae |                   |
| 3743 | <i>Ecliptopera silaceata</i> | Geometridae |                   |
| 3907 | <i>Chloroclystis v-ata</i>   | Geometridae |                   |

|      |                                 |              |     |
|------|---------------------------------|--------------|-----|
| 3955 | <i>Ligdia adustata</i>          | Geometridae  |     |
| 3956 | <i>Lomaspilis marginata</i>     | Geometridae  |     |
| 3958 | <i>Stegania trimaculata</i>     | Geometridae  |     |
| 3961 | <i>Macaria alternata</i>        | Geometridae  |     |
| 3982 | <i>Petrophora chlorosata</i>    | Geometridae  |     |
| 3992 | <i>Opisthograptis luteolata</i> | Geometridae  |     |
| 4001 | <i>Ennomos alniaria</i>         | Geometridae  |     |
| 4014 | <i>Angerona prunaria</i>        | Geometridae  |     |
| 4016 | <i>Biston betularia</i>         | Geometridae  | >15 |
| 4047 | <i>Peribatodes rhomboidaria</i> | Geometridae  |     |
| 4064 | <i>Hypomecis roboraria</i>      | Geometridae  |     |
| 4081 | <i>Cabera pusaria</i>           | Geometridae  |     |
| 4145 | <i>Gluphisia crenata</i>        | Notodontidae |     |
| 4157 | <i>Notodonta tritophus</i>      | Notodontidae |     |
| 4159 | <i>Pheosia tremula</i>          | Notodontidae |     |
| 4163 | <i>Pterostoma palpina</i>       | Notodontidae |     |
| 4180 | <i>Orgyia antiqua</i>           | Lymantriidae |     |
| 4191 | <i>Lymantria monacha</i>        | Lymantriidae |     |
| 4203 | <i>Miltochrista miniata</i>     | Arctiidae    |     |
| 4206 | <i>Pelosia muscerda</i>         | Arctiidae    |     |
| 4210 | <i>Eilema griseola</i>          | Arctiidae    |     |
| 4222 | <i>Lithosia quadra</i>          | Arctiidae    |     |
| 4245 | <i>Spilosoma lubricipeda</i>    | Arctiidae    |     |
| 4250 | <i>Phragmatobia fuliginosa</i>  | Arctiidae    |     |
| 4254 | <i>Callimorpha dominula</i>     | Arctiidae    |     |
| 4278 | <i>Macrochilo cribrumalis</i>   | Noctuidae    |     |
| 4290 | <i>Hypena proboscidalis</i>     | Noctuidae    |     |
| 4299 | <i>Scoliopteryx libatrix</i>    | Noctuidae    |     |
| 4310 | <i>Tyta luctuosa</i>            | Noctuidae    |     |
| 4312 | <i>Aedia funesta</i>            | Noctuidae    |     |
| 4351 | <i>Protodeltote pygarga</i>     | Noctuidae    |     |
| 4384 | <i>Meganola albula</i>          | Noctuidae    |     |
|      | <i>Diachrysia stenochrysis</i>  | Noctuidae    |     |
| 4426 | <i>Autographa gamma</i>         | Noctuidae    |     |
| 4433 | <i>Colocasia coryli</i>         | Noctuidae    |     |
| 4450 | <i>Craniophora ligustri</i>     | Noctuidae    |     |
| 4660 | <i>Hoplodrina octogenaria</i>   | Noctuidae    |     |
| 4715 | <i>Apamea ophiogramma</i>       | Noctuidae    |     |
| 4736 | <i>Apamea monoglypha</i>        | Noctuidae    |     |
| 4739 | <i>Cosmia pyralina</i>          | Noctuidae    |     |
| 4768 | <i>Mormo maura</i>              | Noctuidae    |     |
| 4787 | <i>Mythimna pallens</i>         | Noctuidae    |     |
| 4788 | <i>Mythimna impura</i>          | Noctuidae    |     |
| 4789 | <i>Aletia straminea</i>         | Noctuidae    |     |
| 4842 | <i>Lacanobia oleracea</i>       | Noctuidae    |     |
| 4843 | <i>Lacanobia splendens</i>      | Noctuidae    |     |
| 4888 | <i>Xestia c-nigrum</i>          | Noctuidae    |     |

|      |                         |           |
|------|-------------------------|-----------|
| 4918 | <i>Noctua comes</i>     | Noctuidae |
| 4921 | <i>Noctua pronuba</i>   | Noctuidae |
| 4923 | <i>Noctua fimbriata</i> | Noctuidae |

## Annexe 6 : Liste Leraut des Hétérocères observés au marais de Fontenay-le-Vicomte en 2017

| <i>index Leraut</i> | <i>nom taxon</i>                | <i>famille</i> | <i>commentaires</i>   |
|---------------------|---------------------------------|----------------|---|
|                     | <i>Cydalima perspectalis</i>    | Crambidae      |   |
| 173                 | <i>Korscheltellus lupulinus</i> | Hepialidae     |   |
| 1817                | <i>Cossus cossus</i>            | Cossidae       | <b>Vulnérable</b> , fréquente essentiellement les forêts        |
| 1822                | <i>Phragmataecia castaneae</i>  | Cossidae       | <b>MENACE</b> , espèce paludicole très localisée,               |
| 2676                | <i>Pterophorus pentadactyla</i> | Pterophoridae  |   |
| 2730                | <i>Synaphe punctalis</i>        | Pyralidae      |   |
| 2960                | <i>Crambus perlella</i>         | Crambidae      | prairies  |
| 3061                | <i>Parapoynx stratiotata</i>    | Crambidae      | marais et zones humides   |
| 3062                | <i>Nymphula nitidulata</i>      | Crambidae      | marais et zones humides   |
| 3191                | <i>Pleuroptya ruralis</i>       | Crambidae      | sur ortie partout, pyrale de l'ortie                            |
| 3215                | <i>Macrothylacia rubi</i>       | Lasiocampidae  | milieux ouverts   |
| 3238                | <i>Mimas tiliae</i>             | Sphingidae     |   |
| 3244                | <i>Sphinx ligustri</i>          | Sphingidae     | prairies, friches sèches, milieux arbustifs, pelouses calcaires |
| 3258                | <i>Deilephila elpenor</i>       | Sphingidae     |   |
| 3259                | <i>Deilephila porcellus</i>     | Sphingidae     | pelouses sèches   |
| 3516                | <i>Habrosyne pyritoides</i>     | Drepanidae     |   |
| 3517                | <i>Thyatira batis</i>           | Drepanidae     |   |
| 3518                | <i>Tethea ocularis</i>          | Drepanidae     |   |
| 3533                | <i>Sabra harpagula</i>          | Drepanidae     | <b>MENACE</b> , espèce forestière localisée                     |
| 3542                | <i>Geometra papilionaria</i>    | Geometridae    |   |
| 3543                | <i>Comibaena bajularia</i>      | Geometridae    |   |
| 3552                | <i>Thalera fimbrialis</i>       | Geometridae    |   |
| 3560                | <i>Cyclophora annularia</i>     | Geometridae    |   |
| 3567                | <i>Cyclophora punctaria</i>     | Geometridae    |   |
| 3570                | <i>Timandra comae</i>           | Geometridae    |   |
| 3589                | <i>Scopula immutata</i>         | Geometridae    | <b>Vulnérable</b> , fréquente surtout les prairies humides      |
| 3641                | <i>Idaea dimidiata</i>          | Geometridae    | friches et prairies humides                                     |
| 3657                | <i>Idaea aversata</i>           | Geometridae    |   |
| 3738                | <i>Eulithis prunata</i>         | Geometridae    | un peu partout, préférence milieux humides                      |
| 3743                | <i>Ecliptopera silaceata</i>    | Geometridae    | milieux humides, marécageux                                     |
| 3748                | <i>Dysstroma truncata</i>       | Geometridae    |   |
| 3769                | <i>Colostygia pectinataria</i>  | Geometridae    |   |
| 3907                | <i>Chloroclystis v-ata</i>      | Geometridae    |   |
| 3911                | <i>Anticollix sparsata</i>      | Geometridae    | <b>Vulnérable</b> , milieux humides                             |
| 3913                | <i>Horisme tersata</i>          | Geometridae    | préférence pour les milieux humides                             |
| 3937                | <i>Euchoeca nebulata</i>        | Geometridae    | milieux humides, marais, bords de ruisseaux, d'étangs           |
| 3941                | <i>Hydrelia flammeolaria</i>    | Geometridae    | forêts fraîches, milieux humides ou marécageux                  |
| 3950                | <i>Acasis viretata</i>          | Geometridae    | <b>Vulnérable</b>   |
| 3955                | <i>Ligdia adustata</i>          | Geometridae    | milieux chauds et secs  |
| 3956                | <i>Lomaspilis marginata</i>     | Geometridae    | milieux humides et forestiers                                   |
| 3958                | <i>Stegania trimaculata</i>     | Geometridae    | forêts, milieux humides   |
| 3961                | <i>Macaria alternata</i>        | Geometridae    | milieux humides ou forêts                                       |
| 3982                | <i>Petrophora chlorosata</i>    | Geometridae    |   |
| 3992                | <i>Opisthograptis luteolata</i> | Geometridae    |   |
| 4001                | <i>Ennomos alniaria</i>         | Geometridae    |   |
| 4005                | <i>Selenia dentaria</i>         | Geometridae    |   |
| 4014                | <i>Angerona prunaria</i>        | Geometridae    |   |
| 4015                | <i>Biston strataria</i>         | Geometridae    |   |
| 4016                | <i>Biston betularia</i>         | Geometridae    |   |
| 4032                | <i>Menophra abruptaria</i>      | Geometridae    |   |
| 4047                | <i>Peribatodes rhomboidaria</i> | Geometridae    |   |
| 4064                | <i>Hypomecis roboraria</i>      | Geometridae    |   |
| 4070                | <i>Ectropis crepuscularia</i>   | Geometridae    |   |
| 4081                | <i>Cabera pusaria</i>           | Geometridae    |   |
| 4082                | <i>Cabera exanthemata</i>       | Geometridae    | milieux humides   |
| 4088                | <i>Campaea margaritata</i>      | Geometridae    |   |
| 4142                | <i>Clostera anachoreta</i>      | Notodontidae   | milieux humides et bois   |

|      |                                   |              |  |
|------|-----------------------------------|--------------|--|
| 4145 | <i>Gluphisia crenata</i>          | Notodontidae |  |
| 4150 | <i>Drymonia ruficornis</i>        | Notodontidae |  |
| 4157 | <i>Notodonta tritophus</i>        | Notodontidae |  |
| 4159 | <i>Pheosia tremula</i>            | Notodontidae |  |
| 4163 | <i>Pterostoma palpina</i>         | Notodontidae |  |
| 4171 | <i>Furcula bicuspis</i>           | Notodontidae |  |
| 4173 | <i>Furcula bifida</i>             | Notodontidae |  |
| 4180 | <i>Orgyia antiqua</i>             | Lymantriidae |  |
| 4191 | <i>Lymantria monacha</i>          | Lymantriidae |  |
| 4203 | <i>Miltochrista miniata</i>       | Arctiidae    |  |
| 4206 | <i>Pelosia muscerda</i>           | Arctiidae    | Vulnérable, milieux humides, marécageux              |
| 4208 | <i>Eilema sororcula</i>           | Arctiidae    |  |
| 4210 | <i>Eilema griseola</i>            | Arctiidae    |  |
| 4222 | <i>Lithosia quadra</i>            | Arctiidae    | Vulnérable   |
| 4241 | <i>Diacrisia sannio</i>           | Arctiidae    |  |
| 4245 | <i>Spilosoma lubricipeda</i>      | Arctiidae    |  |
| 4246 | <i>Spilosoma luteum</i>           | Arctiidae    |  |
| 4250 | <i>Phragmatobia fuliginosa</i>    | Arctiidae    |  |
| 4254 | <i>Callimorpha dominula</i>       | Arctiidae    | Vulnérable, typique des milieux humides              |
| 4268 | <i>Zanclognatha tarsipennalis</i> | Noctuidae    |  |
| 4278 | <i>Macrochilo cribrumalis</i>     | Noctuidae    | milieux humides ou marécageux                        |
| 4279 | <i>Rivula sericealis</i>          | Noctuidae    | milieux humides                                      |
| 4290 | <i>Hypena proboscidalis</i>       | Noctuidae    | forêts, bords des ruisseaux                          |
| 4297 | <i>Laspeyria flexula</i>          | Noctuidae    | secteurs chauds                                      |
| 4299 | <i>Scoliopteryx libatrix</i>      | Noctuidae    |  |
| 4310 | <i>Tyta luctuosa</i>              | Noctuidae    |  |
| 4312 | <i>Aedia funesta</i>              | Noctuidae    |  |
| 4351 | <i>Protodeltote pygarga</i>       | Noctuidae    | milieux herbacés, lieux humides                      |
| 4384 | <i>Meganola albula</i>            | Noctuidae    |  |
|      | <i>Diachrysia stenochrysis</i>    | Noctuidae    |  |
| 4417 | <i>Diachrysia chrysitis</i>       | Noctuidae    | groupements végétaux nitrophiles                     |
| 4426 | <i>Autographa gamma</i>           | Noctuidae    |  |
| 4433 | <i>Colocasia coryli</i>           | Noctuidae    |  |
| 4450 | <i>Craniophora ligustri</i>       | Noctuidae    |  |
| 4456 | <i>Acronicta leporina</i>         | Noctuidae    | bois de bouleaux                                     |
| 4660 | <i>Hoplodrina octogenaria</i>     | Noctuidae    |  |
| 4715 | <i>Apamea ophiogramma</i>         | Noctuidae    | milieux marécageux                                   |
| 4736 | <i>Apamea monoglypha</i>          | Noctuidae    |  |
| 4739 | <i>Cosmia pyralina</i>            | Noctuidae    |  |
| 4757 | <i>Euplexia lucipara</i>          | Noctuidae    | partout, plus fréquent dans milieux humides          |
| 4768 | <i>Mormo maura</i>                | Noctuidae    |  |
| 4787 | <i>Mythimna pallens</i>           | Noctuidae    |  |
| 4788 | <i>Mythimna impura</i>            | Noctuidae    | bords des étangs, marais, forêt humides              |
| 4789 | <i>Aletia straminea</i>           | Noctuidae    | espèce des phragmitaies                              |
| 4792 | <i>Mythimna albipuncta</i>        | Noctuidae    |  |
| 4798 | <i>Orthosia gothica</i>           | Noctuidae    | milieux humides et forestiers                        |
| 4800 | <i>Orthosia incerta</i>           | Noctuidae    |  |
| 4802 | <i>Orthosia gracilis</i>          | Noctuidae    |  |
| 4832 | <i>Hadena rivularis</i>           | Noctuidae    |  |
| 4842 | <i>Lacanobia oleracea</i>         | Noctuidae    |  |
| 4843 | <i>Lacanobia splendens</i>        | Noctuidae    | MENACE, mérite être protégé, lieux humides, bords de |
| 4844 | <i>Lacanobia suasa</i>            | Noctuidae    |  |
| 4888 | <i>Xestia c-nigrum</i>            | Noctuidae    |  |
| 4918 | <i>Noctua comes</i>               | Noctuidae    |  |
| 4921 | <i>Noctua pronuba</i>             | Noctuidae    |  |
| 4923 | <i>Noctua fimbriata</i>           | Noctuidae    |  |
| 4951 | <i>Ochropleura plecta</i>         | Noctuidae    |  |
| 4963 | <i>Axylia putris</i>              | Noctuidae    |  |

### 115 espèces observées

## Annexe 7 : Liste Leraut des Hétérocères observés au marais de Fontenay-le-Vicomte,

| <i>index Leraut</i> | <i>nom taxon</i>                | <i>famille</i> | <i>commentaires</i>  |
|---------------------|---------------------------------|----------------|--|
|                     | <i>Ostrinia naysalis</i>        | Crambidae      | Pyrale du maïs   |
|                     | <i>Cydalima perspectalis</i>    | Crambidae      |  |
| 171                 | <i>Hepialus humuli</i>          | Hepialidae     | <b>MENACE</b> , prairies humides, vole au crépuscule                   |
| 173                 | <i>Korscheltellus lupulinus</i> | Hepialidae     |  |
| 1817                | <i>Cossus cossus</i>            | Cossidae       | <b>Vulnérable</b> , fréquente essentiellement les forêts               |
| 1822                | <i>Phragmataecia castaneae</i>  | Cossidae       | <b>MENACE</b> , espèce paludicole très localisée, phragmitaies, étangs |
| 2676                | <i>Pterophorus pentadactyla</i> | Pterophoridae  |  |
| 2730                | <i>Synaphe punctalis</i>        | Pyralidae      |  |
| 2762                | <i>Oncocera semirubella</i>     | Pyralidae      | prairies calcaires et autres, commun                                   |
| 2950                | <i>Chrysoteuchia culmella</i>   | Crambidae      | dans les pelouses  |
| 2960                | <i>Crambus perlella</i>         | Crambidae      | prairies   |
| 2964                | <i>Agriphila tristella</i>      | Crambidae      | pelouses et prairies à graminées, très commun partout                  |
| 3019                | <i>Ancylolomia tentaculella</i> | Crambidae      | sur graminées, méridional en progression                               |
| 3061                | <i>Parapoynx stratiotata</i>    | Crambidae      | marais et zones humides  |
| 3062                | <i>Nymphula nitidulata</i>      | Crambidae      | marais et zones humides  |
| 3070                | <i>Evergestis pallidata</i>     | Crambidae      | marais et zones humides  |
| 3191                | <i>Pleuroptya ruralis</i>       | Crambidae      | sur ortie partout, pyrale de l'ortie                                   |
| 3215                | <i>Macrothylacia rubi</i>       | Lasiocampidae  | milieux ouverts  |
| 3238                | <i>Mimas tiliae</i>             | Sphingidae     |  |
| 3240                | <i>Laothoe populi</i>           | Sphingidae     |  |
| 3244                | <i>Sphinx ligustri</i>          | Sphingidae     | prairies, friches sèches, milieux arbustifs, pelouses calcaires        |
| 3258                | <i>Deilephila elpenor</i>       | Sphingidae     |  |
| 3259                | <i>Deilephila porcellus</i>     | Sphingidae     | pelouses sèches  |
| 3516                | <i>Habrosyne pyritoides</i>     | Drepanidae     |  |
| 3517                | <i>Thyatira batis</i>           | Drepanidae     |  |
| 3518                | <i>Tethea ocellaris</i>         | Drepanidae     |  |
| 3531                | <i>Watsonalla binaria</i>       | Drepanidae     | forêts feuillus  |
| 3533                | <i>Sabra harpagula</i>          | Drepanidae     | <b>MENACE</b> , espèce forestière localisée                            |
| 3542                | <i>Geometra papilionaria</i>    | Geometridae    |  |
| 3543                | <i>Comibaena bajularia</i>      | Geometridae    |  |
| 3552                | <i>Thalera fimbrialis</i>       | Geometridae    |  |
| 3556                | <i>Hemistola chrysoprasaria</i> | Geometridae    |  |
| 3558                | <i>Cyclophora pendularia</i>    | Geometridae    | <b>MENACE</b> , non revu depuis 1979                                   |
| 3560                | <i>Cyclophora annularia</i>     | Geometridae    |  |
| 3567                | <i>Cyclophora punctaria</i>     | Geometridae    |  |
| 3570                | <i>Timandra comae</i>           | Geometridae    |  |
| 3589                | <i>Scopula immutata</i>         | Geometridae    | <b>Vulnérable</b> , fréquente surtout les prairies humides             |
| 3641                | <i>Idaea dimidiata</i>          | Geometridae    | friches et prairies humides  |
| 3657                | <i>Idaea aversata</i>           | Geometridae    |  |
| 3659                | <i>Idaea degeneraria</i>        | Geometridae    | stations sèches  |
| 3694                | <i>Xanthorhoe spadicearia</i>   | Geometridae    | forêts et milieux humides  |
| 3708                | <i>Epirrhoe alternata</i>       | Geometridae    |  |
| 3715                | <i>Camptogramma bilineata</i>   | Geometridae    |  |
| 3738                | <i>Eulithis prunata</i>         | Geometridae    | un peu partout, préférence milieux humides                             |
| 3743                | <i>Ecliptopera silaceata</i>    | Geometridae    | milieux humides, marécageux  |
| 3745                | <i>Chloroclysta siterata</i>    | Geometridae    |  |
| 3748                | <i>Dysstroma truncata</i>       | Geometridae    |  |
| 3769                | <i>Colostygia pectinataria</i>  | Geometridae    |  |
| 3772                | <i>Hydriomena impluviata</i>    | Geometridae    | <b>Vulnérable</b> , milieux humides                                    |
| 3787                | <i>Philereme vetulata</i>       | Geometridae    |  |
| 3788                | <i>Philereme transversata</i>   | Geometridae    | forêts humides   |
| 3906                | <i>Gymnoscelis rufifasciata</i> | Geometridae    |  |
| 3907                | <i>Chloroclystis v-ata</i>      | Geometridae    |  |
| 3911                | <i>Anticollis sparsata</i>      | Geometridae    | <b>Vulnérable</b> , milieux humides                                    |

|      |                                   |              |   |
|------|-----------------------------------|--------------|---|
| 3913 | <i>Horisme tersata</i>            | Geometridae  | préférence pour les milieux humides                           |
| 3937 | <i>Euchoeca nebulata</i>          | Geometridae  | milieux humides, marais, bords de ruisseaux, d'étangs         |
| 3941 | <i>Hydrelia flammeolaria</i>      | Geometridae  | forêts fraîches, milieux humides ou marécageux                |
| 4047 | <i>Peribatodes rhomboidaria</i>   | Geometridae  |   |
| 4064 | <i>Hypomecis roboraria</i>        | Geometridae  |   |
| 4070 | <i>Ectropis crepuscularia</i>     | Geometridae  |   |
| 4081 | <i>Cabera pusaria</i>             | Geometridae  |   |
| 4082 | <i>Cabera exanthemata</i>         | Geometridae  | milieux humides   |
| 4088 | <i>Campaea margaritata</i>        | Geometridae  |   |
| 4139 | <i>Thaumetopoea processionea</i>  | Notodontidae |   |
| 4142 | <i>Clostera anachoreta</i>        | Notodontidae | milieux humides et bois                                       |
| 4145 | <i>Gluphisia crenata</i>          | Notodontidae |   |
| 4150 | <i>Drymonia ruficornis</i>        | Notodontidae |   |
| 4157 | <i>Notodonta tritophus</i>        | Notodontidae |   |
| 4159 | <i>Pheosia tremula</i>            | Notodontidae |   |
| 4163 | <i>Pterostoma palpina</i>         | Notodontidae |   |
| 4165 | <i>Ptilodon cucullina</i>         | Notodontidae |   |
| 4171 | <i>Furcula bicuspis</i>           | Notodontidae |   |
| 4173 | <i>Furcula bifida</i>             | Notodontidae |   |
| 4180 | <i>Orgyia antiqua</i>             | Lymantriidae |   |
| 4186 | <i>Calliteara pudibunda</i>       | Lymantriidae |   |
| 4191 | <i>Lymantria monacha</i>          | Lymantriidae |   |
| 4203 | <i>Miltochrista miniata</i>       | Arctiidae    |   |
| 4206 | <i>Pelosia muscerda</i>           | Arctiidae    | Vulnérable, milieux humides, marécageux                       |
| 4208 | <i>Eilema sororcula</i>           | Arctiidae    |   |
| 4210 | <i>Eilema griseola</i>            | Arctiidae    |   |
| 4222 | <i>Lithosia quadra</i>            | Arctiidae    | Vulnérable  |
| 4241 | <i>Diacrisia sannio</i>           | Arctiidae    |   |
| 4245 | <i>Spilosoma lubricipeda</i>      | Arctiidae    |   |
| 4246 | <i>Spilosoma luteum</i>           | Arctiidae    |   |
| 4250 | <i>Phragmatobia fuliginosa</i>    | Arctiidae    |   |
| 4254 | <i>Callimorpha dominula</i>       | Arctiidae    | Vulnérable, protection régionale, typique des milieux humides |
| 4255 | <i>Euplagia quadripunctaria</i>   | Arctiidae    |   |
| 4268 | <i>Zanclognatha tarsipennalis</i> | Noctuidae    |   |
| 4274 | <i>Herminia tarsicrinalis</i>     | Noctuidae    | forêts humides et milieux marécageux                          |
| 4278 | <i>Macrochilo cribrumalis</i>     | Noctuidae    | milieux humides ou marécageux                                 |
| 4279 | <i>Rivula sericealis</i>          | Noctuidae    | milieux humides   |
| 4285 | <i>Schrankia costaestrigalis</i>  | Noctuidae    |   |
| 4290 | <i>Hypena proboscidalis</i>       | Noctuidae    | forêts, bords des ruisseaux                                   |
| 4297 | <i>Laspeyria flexula</i>          | Noctuidae    | secteurs chauds   |
| 4299 | <i>Scoliopteryx libatrix</i>      | Noctuidae    |   |
| 4310 | <i>Tyta luctuosa</i>              | Noctuidae    |   |
| 4312 | <i>Aedia funesta</i>              | Noctuidae    |   |
| 4351 | <i>Protodeltote pygarga</i>       | Noctuidae    | milieux herbacés, lieux humides                               |
| 4384 | <i>Meganola albula</i>            | Noctuidae    |   |
| 4389 | <i>Pseudoips prasinanus</i>       | Noctuidae    |   |
| 4403 | <i>Chrysodeixis chalcites</i>     | Noctuidae    | migrateur   |
|      | <i>Diachrysia stenochrysis</i>    | Noctuidae    |   |
| 4417 | <i>Diachrysia chrysitis</i>       | Noctuidae    | groupements végétaux nitrophiles                              |
| 4426 | <i>Autographa gamma</i>           | Noctuidae    |   |
| 4433 | <i>Colocasia coryli</i>           | Noctuidae    |   |
| 4450 | <i>Craniophora ligustri</i>       | Noctuidae    |   |
| 4456 | <i>Acronicta leporina</i>         | Noctuidae    | bois de bouleaux  |
| 4469 | <i>Xanthia citrigo</i>            | Noctuidae    | Vulnérable, massifs forestiers                                |
| 4472 | <i>Xanthia icteritia</i>          | Noctuidae    |   |
| 4491 | <i>Agrochola circellaris</i>      | Noctuidae    |   |
| 4502 | <i>Conistra vaccinii</i>          | Noctuidae    |   |
| 4504 | <i>Eupsilia transversa</i>        | Noctuidae    | milieux forestiers de préférence humides                      |



|       |                               |           |   |
|-------|-------------------------------|-----------|---|
| 4526  | <i>Mniotype satura</i>        | Noctuidae | <b>Vulnérable</b> , en Ile-de-France: Etampes et région Fontainebleau |
| 4538  | <i>Allophytes oxycanthae</i>  | Noctuidae |   |
| 4563  | <i>Amphipyra pyramidea</i>    | Noctuidae |   |
| 4633  | <i>Proxenus hospes</i>        | Noctuidae | <b>Vulnérable</b> , migrateur, semble acclimaté en IDF                |
| 4655  | <i>Hoplodrina ambigua</i>     | Noctuidae |   |
| 4660  | <i>Hoplodrina octogenaria</i> | Noctuidae |   |
| 4668  | <i>Sedina buettneri</i>       | Noctuidae | <b>Vulnérable</b> , marais, étangs, bords de cours d'eau              |
| 4682  | <i>Gortyna flavago</i>        | Noctuidae | <b>Vulnérable</b> , lieux humides                                     |
| 4715  | <i>Apamea ophiogramma</i>     | Noctuidae | milieux marécageux  |
| 4736  | <i>Apamea monoglypha</i>      | Noctuidae |   |
| 4739  | <i>Cosmia pyralina</i>        | Noctuidae |   |
| 4740  | <i>Cosmia trapezina</i>       | Noctuidae |   |
| 4757  | <i>Euplexia lucipara</i>      | Noctuidae | partout, plus fréquent dans milieux humides                           |
| 4762  | <i>Thalpophila matura</i>     | Noctuidae | prairies sèches   |
| 4768  | <i>Mormo maura</i>            | Noctuidae |   |
| 4787  | <i>Mythimna pallens</i>       | Noctuidae |   |
| 4788  | <i>Mythimna impura</i>        | Noctuidae | bords des étangs, marais, forêt humides                               |
| 4789  | <i>Aletia straminea</i>       | Noctuidae | espèce des phragmitaies   |
| 4792  | <i>Mythimna albipuncta</i>    | Noctuidae |   |
| 4798  | <i>Orthosia gothica</i>       | Noctuidae | milieux humides et forestiers   |
| 4800  | <i>Orthosia incerta</i>       | Noctuidae |   |
| 4802  | <i>Orthosia gracilis</i>      | Noctuidae |   |
| 4832  | <i>Hadena rivularis</i>       | Noctuidae |   |
| 4842  | <i>Lacanobia oleracea</i>     | Noctuidae |   |
| 4843  | <i>Lacanobia splendens</i>    | Noctuidae | <b>MENACE</b> , lieux humides, bords de rivières                      |
| 4844  | <i>Lacanobia suasa</i>        | Noctuidae |   |
| 4878  | <i>Xestia xanthographa</i>    | Noctuidae |   |
| 4888  | <i>Xestia c-nigrum</i>        | Noctuidae |   |
| 4917  | <i>Noctua janthina</i>        | Noctuidae |   |
| 4918  | <i>Noctua comes</i>           | Noctuidae |   |
| 4921  | <i>Noctua pronuba</i>         | Noctuidae |   |
| 4923  | <i>Noctua fimbriata</i>       | Noctuidae |   |
| 4947a | <i>Eugnorisma glareosa</i>    | Noctuidae | localités xérothermiques, en IdF: Fontainebleau, Etampes              |
| 4951  | <i>Ochropleura plecta</i>     | Noctuidae |   |
| 4963  | <i>Axylia putris</i>          | Noctuidae |   |
| 4977  | <i>Agrotis segetum</i>        | Noctuidae |   |

### 164 Espèces observées

## Annexe 8 : Liste Leraut des Hétérocères nouvellement observés au marais de Fontenay-le-Vicomte en 2017

| <i>index Leraut</i> | <i>nom taxon</i>                  | <i>famille</i> | <i>commentaires</i>                                      |
|---------------------|-----------------------------------|----------------|--|
| 173                 | <i>Korscheltellus lupulinus</i>   | Hepialidae     |  |
| 1817                | <i>Cossus cossus</i>              | Cossidae       | <b>Vulnérable</b> , fréquente essentiellement les forêts |
| 1822                | <i>Phragmataecia castaneae</i>    | Cossidae       | <b>MENACE</b> , espèce paludicole très localisée,        |
| 2676                | <i>Pterophorus pentadactyla</i>   | Pterophoridae  |  |
| 2730                | <i>Synaphe punctalis</i>          | Pyalidae       |  |
| 3061                | <i>Parapoynx stratiotata</i>      | Crambidae      | marais et zones humides                                  |
| 3062                | <i>Nymphula nitidulata</i>        | Crambidae      | marais et zones humides                                  |
| 3191                | <i>Pleuroptya ruralis</i>         | Crambidae      | sur ortie partout, pyrale de l'ortie                     |
| 3238                | <i>Mimas tiliae</i>               | Sphingidae     |  |
| 3244                | <i>Sphinx ligustri</i>            | Sphingidae     | prairies, friches sèches, milieux arbustifs,             |
| 3258                | <i>Deilephila elpenor</i>         | Sphingidae     |  |
| 3259                | <i>Deilephila porcellus</i>       | Sphingidae     | pelouses sèches  |
| 3516                | <i>Habrosyne pyritoides</i>       | Drepanidae     |  |
| 3518                | <i>Tethea ocularis</i>            | Drepanidae     |  |
| 3533                | <i>Sabra harpagula</i>            | Drepanidae     | <b>MENACE</b> , espèce forestière localisée              |
| 3542                | <i>Geometra papilionaria</i>      | Geometridae    |  |
| 3543                | <i>Comibaena bajularia</i>        | Geometridae    |  |
| 3552                | <i>Thalera fimbrialis</i>         | Geometridae    |  |
| 3560                | <i>Cyclophora annularia</i>       | Geometridae    |  |
| 3567                | <i>Cyclophora punctaria</i>       | Geometridae    |  |
| 3570                | <i>Timandra comae</i>             | Geometridae    |  |
| 3641                | <i>Idaea dimidiata</i>            | Geometridae    | friches et prairies humides                              |
| 3657                | <i>Idaea aversata</i>             | Geometridae    |  |
| 3769                | <i>Colostygia pectinataria</i>    | Geometridae    |  |
| 3907                | <i>Chloroclystis v-ata</i>        | Geometridae    |  |
| 3911                | <i>Anticollis sparsata</i>        | Geometridae    | <b>Vulnérable</b> , milieux humides                      |
| 3913                | <i>Horisme tersata</i>            | Geometridae    | préférence pour les milieux humides                      |
| 3937                | <i>Euchoeca nebulata</i>          | Geometridae    | milieux humides, marais, bords de                        |
| 3941                | <i>Hydrelia flammeolaria</i>      | Geometridae    | forêts fraîches, milieux humides ou marécageux           |
| 3950                | <i>Acasis viretata</i>            | Geometridae    | <b>Vulnérable</b>  |
| 3955                | <i>Ligdia adustata</i>            | Geometridae    | milieux chauds et secs                                   |
| 3958                | <i>Stegania trimaculata</i>       | Geometridae    | forêts, milieux humides                                  |
| 3961                | <i>Macaria alternata</i>          | Geometridae    | milieux humides ou forêts                                |
| 3982                | <i>Petrophora chlorosata</i>      | Geometridae    |  |
| 4005                | <i>Selenia dentaria</i>           | Geometridae    |  |
| 4015                | <i>Biston strataria</i>           | Geometridae    |  |
| 4016                | <i>Biston betularia</i>           | Geometridae    |  |
| 4032                | <i>Menophra abruptaria</i>        | Geometridae    |  |
| 4064                | <i>Hypomecis roboraria</i>        | Geometridae    |  |
| 4082                | <i>Cabera exanthemata</i>         | Geometridae    | milieux humides  |
| 4142                | <i>Clostera anachoreta</i>        | Notodontidae   | milieux humides et bois                                  |
| 4145                | <i>Gluphisia crenata</i>          | Notodontidae   |  |
| 4150                | <i>Drymonia ruficornis</i>        | Notodontidae   |  |
| 4157                | <i>Notodonta tritophus</i>        | Notodontidae   |  |
| 4159                | <i>Pheosia tremula</i>            | Notodontidae   |  |
| 4163                | <i>Pterostoma palpina</i>         | Notodontidae   |  |
| 4171                | <i>Furcula bicuspis</i>           | Notodontidae   |  |
| 4173                | <i>Furcula bifida</i>             | Notodontidae   |  |
| 4191                | <i>Lymantria monacha</i>          | Lymantriidae   |  |
| 4208                | <i>Eilema sororcula</i>           | Arctiidae      |  |
| 4210                | <i>Eilema griseola</i>            | Arctiidae      |  |
| 4241                | <i>Diacrisia sannio</i>           | Arctiidae      |  |
| 4246                | <i>Spilosoma luteum</i>           | Arctiidae      |  |
| 4268                | <i>Zanclognatha tarsipennalis</i> | Noctuidae      |  |

|      |                               |           |   |
|------|-------------------------------|-----------|---|
| 4278 | <i>Macrochilo cribrumalis</i> | Noctuidae | milieux humides ou marécageux           |
| 4297 | <i>Laspeyria flexula</i>      | Noctuidae | secteurs chauds                         |
| 4299 | <i>Scoliopteryx libatrix</i>  | Noctuidae |   |
| 4310 | <i>Tyta luctuosa</i>          | Noctuidae |   |
| 4312 | <i>Aedia funesta</i>          | Noctuidae |   |
| 4384 | <i>Meganola albula</i>        | Noctuidae |   |
| 4417 | <i>Diachrysia chrysitis</i>   | Noctuidae | groupements végétaux nitrophiles        |
| 4433 | <i>Colocasia coryli</i>       | Noctuidae |   |
| 4456 | <i>Acrionicta leporina</i>    | Noctuidae | bois de bouleaux                        |
| 4715 | <i>Apamea ophiogramma</i>     | Noctuidae | milieux marécageux                      |
| 4736 | <i>Apamea monoglypha</i>      | Noctuidae |   |
| 4768 | <i>Mormo maura</i>            | Noctuidae |   |
| 4788 | <i>Mythimna impura</i>        | Noctuidae | bords des étangs, marais, forêt humides |
| 4789 | <i>Aletia straminea</i>       | Noctuidae | espèce des phragmitaies                 |
| 4798 | <i>Orthosia gothica</i>       | Noctuidae | milieux humides et forestiers           |
| 4800 | <i>Orthosia incerta</i>       | Noctuidae |   |
| 4802 | <i>Orthosia gracilis</i>      | Noctuidae |   |
| 4832 | <i>Hadena rivularis</i>       | Noctuidae |   |
| 4842 | <i>Lacanobia oleracea</i>     | Noctuidae |   |
| 4844 | <i>Lacanobia suasa</i>        | Noctuidae |   |
| 4923 | <i>Noctua fimbriata</i>       | Noctuidae |   |
| 4963 | <i>Axylia putris</i>          | Noctuidae |   |

#### 76 espèces nouvelles en 2017

## Annexe 9 : Liste par nuit des Hétérocères observés au marais de Misery en 2017

| <i>index Leraut</i>                  | <i>nom taxon</i>                | <i>famille</i> | <i>commentaires</i> |
|--------------------------------------|---------------------------------|----------------|---------------------|
| <b>Misery 1 : nuit du 22/05/2017</b> |                                 |                |                     |
| 173                                  | <i>Korscheltellus lupulinus</i> | Hepialidae     |                     |
| 1822                                 | <i>Phragmataecia castaneae</i>  | Cossidae       |                     |
| 3061                                 | <i>Parapoynx stratiotata</i>    | Crambidae      |                     |
| 3062                                 | <i>Nymphula nitidulata</i>      | Crambidae      |                     |
| 3143                                 | <i>Nascia ciliaris</i>          | Crambidae      |                     |
| 3213                                 | <i>Lasiocampa trifolii</i>      | Lasiocampidae  |                     |
| 3215                                 | <i>Macrothylacia rubi</i>       | Lasiocampidae  |                     |
| 3223                                 | <i>Phyllodesma tremulifolia</i> | Lasiocampidae  |                     |
| 3232                                 | <i>Saturnia pyri pyri</i>       | Saturniidae    |                     |
| 3239                                 | <i>Smerinthus ocellata</i>      | Sphingidae     |                     |
| 3244                                 | <i>Sphinx ligustri</i>          | Sphingidae     |                     |
| 3258                                 | <i>Deilephila elpenor</i>       | Sphingidae     |                     |
| 3518                                 | <i>Tethea ocularis</i>          | Drepanidae     |                     |
| 3526                                 | <i>Drepana curvatula</i>        | Drepanidae     |                     |
| 3560                                 | <i>Cyclophora annularia</i>     | Geometridae    |                     |
| 3748                                 | <i>Dysstroma truncata</i>       | Geometridae    | f.i. rufescens      |
| 3913                                 | <i>Horisme tersata</i>          | Geometridae    |                     |
| 3919                                 | <i>Melanthia procellata</i>     | Geometridae    |                     |
| 3937                                 | <i>Euchoeca nebulata</i>        | Geometridae    |                     |
| 3955                                 | <i>Ligdia adustata</i>          | Geometridae    |                     |
| 3956                                 | <i>Lomaspilis marginata</i>     | Geometridae    |                     |
| 3992                                 | <i>Opisthograptis luteolata</i> | Geometridae    |                     |
| 4016                                 | <i>Biston betularia</i>         | Geometridae    |                     |
| 4047                                 | <i>Peribatodes rhomboidaria</i> | Geometridae    |                     |
| 4060                                 | <i>Alcis repandata</i>          | Geometridae    |                     |
| 4065                                 | <i>Hypomecis punctinalis</i>    | Geometridae    |                     |
| 4081                                 | <i>Cabera pusaria</i>           | Geometridae    |                     |
| 4082                                 | <i>Cabera exanthemata</i>       | Geometridae    |                     |
| 4145                                 | <i>Gluphisia crenata</i>        | Notodontidae   |                     |
| 4146                                 | <i>Phalera bucephala</i>        | Notodontidae   |                     |
| 4163                                 | <i>Pterostoma palpina</i>       | Notodontidae   |                     |
| 4165                                 | <i>Ptilodon cucullina</i>       | Notodontidae   |                     |
| 4186                                 | <i>Calliteara pudibunda</i>     | Lymantriidae   |                     |
| 4208                                 | <i>Eilema sororcula</i>         | Arctiidae      |                     |
| 4241                                 | <i>Diacrisia sannio</i>         | Arctiidae      |                     |
| 4245                                 | <i>Spilosoma lubricipeda</i>    | Arctiidae      |                     |
| 4246                                 | <i>Spilosoma luteum</i>         | Arctiidae      |                     |
| 4250                                 | <i>Phragmatobia fuliginosa</i>  | Arctiidae      |                     |
| 4290                                 | <i>Hypena proboscidalis</i>     | Noctuidae      |                     |
| 4297                                 | <i>Laspeyria flexula</i>        | Noctuidae      |                     |
| 4389                                 | <i>Pseudoips prasinanus</i>     | Noctuidae      |                     |
| 4393                                 | <i>Earias clorana</i>           | Noctuidae      |                     |

|      |                                |           |
|------|--------------------------------|-----------|
|      | <i>Diachrysia stenochrysis</i> | Noctuidae |
| 4450 | <i>Craniophora ligustri</i>    | Noctuidae |
| 4451 | <i>Viminia rumicis</i>         | Noctuidae |
| 4660 | <i>Hoplodrina octogenaria</i>  | Noctuidae |
| 4717 | <i>Apamea sordens</i>          | Noctuidae |
| 4757 | <i>Euplexia lucipara</i>       | Noctuidae |
| 4888 | <i>Xestia c-nigrum</i>         | Noctuidae |
| 4951 | <i>Ochropleura plecta</i>      | Noctuidae |
| 4975 | <i>Agrotis exclamationis</i>   | Noctuidae |

### Misery 2 : 21/09/2017

|      |                                 |             |
|------|---------------------------------|-------------|
| 4001 | <i>Ennomos alniaria</i>         | Geometridae |
| 4047 | <i>Peribatodes rhomboidaria</i> | Geometridae |
| 4088 | <i>Campaea margaritata</i>      | Geometridae |
| 4206 | <i>Pelosia muscerda</i>         | Arctiidae   |
| 4210 | <i>Eilema griseola</i>          | Arctiidae   |
| 4279 | <i>Rivula sericealis</i>        | Noctuidae   |
| 4310 | <i>Tyta luctuosa</i>            | Noctuidae   |
|      | <i>Diachrysia stenochrysis</i>  | Noctuidae   |
| 4477 | <i>Atethmia centrigo</i>        | Noctuidae   |
| 4682 | <i>Gortyna flavago</i>          | Noctuidae   |
| 4768 | <i>Mormo maura</i>              | Noctuidae   |
| 4878 | <i>Xestia xanthographa</i>      | Noctuidae   |
| 4888 | <i>Xestia c-nigrum</i>          | Noctuidae   |
| 4921 | <i>Noctua pronuba</i>           | Noctuidae   |

### Misery 3 : nuit du 15/10/2017

|      |                              |             |        |
|------|------------------------------|-------------|--------|
|      | <i>Cydalima perspectalis</i> | Crambidae   | 1 seul |
| 3745 | <i>Chloroclysta siterata</i> | Geometridae |        |
| 3748 | <i>Dysstroma truncata</i>    | Geometridae |        |
| 4210 | <i>Eilema griseola</i>       | Arctiidae   |        |
| 4290 | <i>Hypena proboscidalis</i>  | Noctuidae   |        |
| 4490 | <i>Agrochola lota</i>        | Noctuidae   |        |
| 4491 | <i>Agrochola circellaris</i> | Noctuidae   |        |
| 4526 | <i>Mniotype satura</i>       | Noctuidae   |        |
| 4531 | <i>Dryobotes eremita</i>     | Noctuidae   |        |
| 4538 | <i>Allophyes oxycanthae</i>  | Noctuidae   |        |
| 4563 | <i>Amphipyra pyramidea</i>   | Noctuidae   |        |
| 4668 | <i>Sedina buettneri</i>      | Noctuidae   |        |
| 4921 | <i>Noctua pronuba</i>        | Noctuidae   |        |

## Annexe 10 : Liste Leraut des Hétérocères observés au marais de Misery en 2017

| <i>index Leraut</i> | <i>nom taxon</i>                | <i>famille</i> | <i>commentaires</i>   |
|---------------------|---------------------------------|----------------|---|
|                     | <i>Cydalima perspectalis</i>    | Crambidae      |   |
| 173                 | <i>Korscheltellus lupulinus</i> | Hepialidae     |   |
| 1822                | <i>Phragmataecia castaneae</i>  | Cossidae       | <b>MENACE</b> , espèce paludicole très localisée,               |
| 3061                | <i>Parapoynx stratiotata</i>    | Crambidae      | marais et zones humides   |
| 3062                | <i>Nymphula nitidulata</i>      | Crambidae      | marais et zones humides   |
| 3143                | <i>Nascia ciliaris</i>          | Crambidae      | marais et zones humides, rare en Ile de France régulier à       |
| 3213                | <i>Lasiocampa trifolii</i>      | Lasiocampidae  |   |
| 3215                | <i>Macrothylacia rubi</i>       | Lasiocampidae  | milieux ouverts   |
| 3223                | <i>Phyllodesma tremulifolia</i> | Lasiocampidae  |   |
| 3232                | <i>Saturnia pyri pyri</i>       | Saturniidae    |   |
| 3239                | <i>Smerinthus ocellata</i>      | Sphingidae     | milieux humides   |
| 3244                | <i>Sphinx ligustri</i>          | Sphingidae     | prairies, friches sèches, milieux arbustifs, pelouses calcaires |
| 3258                | <i>Deilephila elpenor</i>       | Sphingidae     |   |
| 3518                | <i>Tethea ocularis</i>          | Drepanidae     |   |
| 3526                | <i>Drepana curvatula</i>        | Drepanidae     |   |
| 3560                | <i>Cyclophora annularia</i>     | Geometridae    |   |
| 3745                | <i>Chloroclysta siterata</i>    | Geometridae    |   |
| 3748                | <i>Dysstroma truncata</i>       | Geometridae    |   |
| 3913                | <i>Horisme tersata</i>          | Geometridae    | préférence pour les milieux humides                             |
| 3919                | <i>Melanthia procellata</i>     | Geometridae    | milieux forestiers, lieux humides                               |
| 3937                | <i>Euchoeca nebulata</i>        | Geometridae    | milieux humides, marais, bords de ruisseaux, d'étangs           |
| 3955                | <i>Ligdia adustata</i>          | Geometridae    | milieux chauds et secs  |
| 3956                | <i>Lomaspilis marginata</i>     | Geometridae    | milieux humides et forestiers                                   |
| 3992                | <i>Opisthograptis luteolata</i> | Geometridae    |   |
| 4001                | <i>Ennomos alniaria</i>         | Geometridae    |   |
| 4016                | <i>Biston betularia</i>         | Geometridae    |   |
| 4047                | <i>Peribatodes rhomboidaria</i> | Geometridae    |   |
| 4060                | <i>Alcis repandata</i>          | Geometridae    |   |
| 4065                | <i>Hypomecis punctinalis</i>    | Geometridae    |   |
| 4081                | <i>Cabera pusaria</i>           | Geometridae    |   |
| 4082                | <i>Cabera exanthemata</i>       | Geometridae    | milieux humides   |
| 4088                | <i>Campaea margaritata</i>      | Geometridae    |   |
| 4145                | <i>Gluphisia crenata</i>        | Notodontidae   |   |
| 4146                | <i>Phalera bucephala</i>        | Notodontidae   | milieux forestiers, chênes                                      |
| 4163                | <i>Pterostoma palpina</i>       | Notodontidae   |   |
| 4165                | <i>Ptilodon cucullina</i>       | Notodontidae   |   |
| 4186                | <i>Calliteara pudibunda</i>     | Lymantriidae   |   |
| 4206                | <i>Pelosia muscerda</i>         | Arctiidae      | <b>Vulnérable</b> , milieux humides, marécageux                 |
| 4208                | <i>Eilema sororcula</i>         | Arctiidae      |   |
| 4210                | <i>Eilema griseola</i>          | Arctiidae      |   |
| 4241                | <i>Diacrisia sannio</i>         | Arctiidae      |   |
| 4245                | <i>Spilosoma lubricipeda</i>    | Arctiidae      |   |
| 4246                | <i>Spilosoma luteum</i>         | Arctiidae      |   |
| 4250                | <i>Phragmatobia fuliginosa</i>  | Arctiidae      |   |
| 4279                | <i>Rivula sericealis</i>        | Noctuidae      | milieux humides   |
| 4290                | <i>Hypena proboscidalis</i>     | Noctuidae      | forêts, bords des ruisseaux                                     |
| 4297                | <i>Laspeyria flexula</i>        | Noctuidae      | secteurs chauds   |
| 4310                | <i>Tyta luctuosa</i>            | Noctuidae      |   |
| 4389                | <i>Pseudoips prasinanus</i>     | Noctuidae      |   |
| 4393                | <i>Earias clorana</i>           | Noctuidae      |   |
|                     | <i>Diachrysia stenochrysis</i>  | Noctuidae      |   |
| 4450                | <i>Craniophora ligustri</i>     | Noctuidae      |   |
| 4451                | <i>Viminia rumicis</i>          | Noctuidae      |   |

|      |                               |           |   |
|------|-------------------------------|-----------|---|
| 4477 | <i>Atethmia centrigo</i>      | Noctuidae |   |
| 4490 | <i>Agrochola lota</i>         | Noctuidae |   |
| 4491 | <i>Agrochola circellaris</i>  | Noctuidae |   |
| 4526 | <i>Mniotype satura</i>        | Noctuidae | <b>Vulnérable</b> , en IdF: Etampes et région Fontainebleau |
| 4531 | <i>Dryobotes eremita</i>      | Noctuidae | <b>Vulnérable</b> , localités chaudes                       |
| 4538 | <i>Allophyes oxycanthae</i>   | Noctuidae |   |
| 4563 | <i>Amphipyra pyramidea</i>    | Noctuidae |   |
| 4660 | <i>Hoplodrina octogenaria</i> | Noctuidae |   |
| 4668 | <i>Sedina buettneri</i>       | Noctuidae | <b>Vulnérable</b> , marais, étangs, bords de cours d'eau    |
| 4682 | <i>Gortyna flavago</i>        | Noctuidae | <b>Vulnérable</b> , lieux humides                           |
| 4717 | <i>Apamea sordens</i>         | Noctuidae | <b>Vulnérable</b> , milieux chauds souvent calcaires        |
| 4757 | <i>Euplexia lucipara</i>      | Noctuidae | partout, plus fréquent dans milieux humides                 |
| 4768 | <i>Mormo maura</i>            | Noctuidae |   |
| 4878 | <i>Xestia xanthographa</i>    | Noctuidae |   |
| 4888 | <i>Xestia c-nigrum</i>        | Noctuidae |   |
| 4921 | <i>Noctua pronuba</i>         | Noctuidae |   |
| 4951 | <i>Ochropleura plecta</i>     | Noctuidae |   |
| 4975 | <i>Agrotis exclamationis</i>  | Noctuidae |   |

### 71 espèces observées

**- Annexe 11 : Liste Leraut des Hétérocères observés au marais de Misery,**

| <i>index Leraut</i> | <i>nom taxon</i>                        | <i>famille</i> | <i>commentaires</i>  |
|---------------------|---|----------------|--|
|                     | <i>Ostrinia maysalis</i>                | Crambidae      | Pyrale du maïs   |
|                     | <i>Cydalima perspectalis</i>            | Crambidae      |  |
| 170                 | <i>Triodia sylvina</i>                  | Hepialidae     |  |
| 171                 | <i>Hepialus humuli</i>                  | Hepialidae     | <b>MENACE</b> , prairies humides, vole au crépuscule                   |
| 173                 | <i>Korscheltellus lupulinus</i>         | Hepialidae     |  |
| 189                 | <i>Nematopogon swammerdamella</i>       | Negatopogonin  |  |
| 1170                | <i>Agonopterix heracliiana</i>          | Elachistidae   |  |
| 1220                | <i>Semioscopis oculella</i>             | Elachistidae   |  |
| 1224                | <i>Diurnea fagella</i>                  | Chimabachidae  |  |
| 1817                | <i>Cossus cossus</i>                    | Cossidae       | Vulnérable, fréquente essentiellement les forêts                       |
| 1822                | <i>Phragmataecia castaneae</i>          | Cossidae       | <b>MENACE</b> , espèce paludicole très localisée, phragmitaies, étangs |
| 1823                | <i>Zeuzera pyrina</i>                   | Cossidae       |  |
| 1937                | <i>Pandemis heparana</i>                | Tortricidae    |  |
| 1938                | <i>Pandemis dumetana</i>                | Tortricidae    |  |
| 1946                | <i>Archips podana</i>                   | Tortricidae    |  |
| 1951                | <i>Cacoecimorpha pronubana</i>          | Tortricidae    |  |
| 2048                | <i>Phtheochroa inopiana</i>             | Tortricidae    |  |
| 2075                | <i>Agapeta hamana</i>                   | Tortricidae    |  |
| 2089                | <i>Aethes enicana</i>                   | Tortricidae    |  |
| 2129                | <i>Cochylis hybridella</i>              | Tortricidae    |  |
| 2161                | <i>Acleris hastiana</i>                 | Tortricidae    |  |
| 2286                | <i>Eucosma hohenwartiana</i>            | Tortricidae    |  |
| 2471                | <i>Bactra lancealana</i>                | Tortricidae    |  |
| 2486                | <i>Hedya salicella</i>                  | Tortricidae    |  |
| 2496                | <i>Apotomis betuletana</i>              | Tortricidae    |  |
| 2503                | <i>Argyroplote lacunana</i>             | Tortricidae    |  |
| 2676                | <i>Pterophorus pentadactyla</i>         | Pterophoridae  |  |
| 2704                | <i>Adaina microdactyla</i>              | Pterophoridae  |  |
| 2724                | <i>Emmelina monodactyla</i>             | Pterophoridae  |  |
| 2884                | <i>Euzophera pinguis</i>                | Pyralidae      |  |
| 2901                | <i>Homoeosoma sinuella</i>              | Pyralidae      |  |
| 2907                | <i>Phycitodes binaevella binaevella</i> | Pyralidae      |  |
| 2941                | <i>Chilo phragmitella</i>               | Crambidae      | typique des marais   |
| 2948                | <i>Calamotropha paludella</i>           | Crambidae      |  |
| 2950                | <i>Chrysoteuchia culmella</i>           | Crambidae      | dans les pelouses  |
| 2951                | <i>Crambus pascuella</i>                | Crambidae      |  |
| 2960                | <i>Crambus perllella</i>                | Crambidae      | prairies   |
| 2971                | <i>Agriphila straminella</i>            | Crambidae      |  |
| 2975                | <i>Agriphila geniculea</i>              | Crambidae      |  |
| 3019                | <i>Ancylolomia tentaculella</i>         | Crambidae      | sur graminées, méridional en progression                               |
| 3023                | <i>Donacaula mucronellus</i>            | Crambidae      |  |
| 3030                | <i>Scoparia subfusca subfusca</i>       | Crambidae      |  |
| 3057                | <i>Elophyla nymphaeata</i>              | Crambidae      |  |
| 3060                | <i>Cataclysta lemnata</i>               | Crambidae      | typique des marais   |
| 3061                | <i>Paraponyx stratiotata</i>            | Crambidae      | marais et zones humides  |
| 3062                | <i>Nymphula nitidulata</i>              | Crambidae      | marais et zones humides  |
| 3068                | <i>Evergestis forficalis</i>            | Crambidae      |  |
| 3070                | <i>Evergestis pallidata</i>             | Crambidae      | marais et zones humides  |
| 3091                | <i>Pyrausta aurata</i>                  | Crambidae      |  |
| 3093                | <i>Pyrausta purpuralis</i>              | Crambidae      |  |
| 3097                | <i>Pyrausta despicata</i>               | Crambidae      |  |
| 3119                | <i>Sitochroa palealis</i>               | Crambidae      |  |
| 3128                | <i>Ostrinia nubilalis</i>               | Crambidae      | pyrale de l'armoise  |
| 3129                | <i>Eurrhyncha hortulata</i>             | Crambidae      | milieux humides, bois  |



|      |                                   |               |   |
|------|-----------------------------------|---------------|---|
| 3130 | <i>Anania lancealis</i>           | Crambidae     | lieux humides   |
| 3131 | <i>Anania coronata</i>            | Crambidae     | typique des marais  |
| 3138 | <i>Anania verbascalis</i>         | Crambidae     |   |
| 3140 | <i>Ebulea crocealis crocealis</i> | Crambidae     |   |
| 3143 | <i>Nascia cilialis</i>            | Crambidae     | marais et zones humides, rare en IdF régulier à Misery, très localisé |
| 3172 | <i>Nomophila noctuella</i>        | Crambidae     |   |
| 3191 | <i>Pleuroptya ruralis</i>         | Crambidae     | sur ortie partout, pyrale de l'ortie                                  |
| 3209 | <i>Malacosoma neustria</i>        | Lasiocampidae |   |
| 3210 | <i>Malacosoma castrensis</i>      | Lasiocampidae | <b>MENACE</b>   |
| 3213 | <i>Lasiocampa trifolii</i>        | Lasiocampidae |   |
| 3214 | <i>Lasiocampa quercus</i>         | Lasiocampidae |   |
| 3215 | <i>Macrothylacia rubi</i>         | Lasiocampidae | milieux ouverts   |
| 3220 | <i>Euthrix potatoria</i>          | Lasiocampidae | forêts, milieux humides   |
| 3223 | <i>Phyllodesma tremulifolia</i>   | Lasiocampidae |   |
| 3232 | <i>Saturnia pyri pyri</i>         | Saturniidae   |   |
| 3238 | <i>Mimas tiliae</i>               | Sphingidae    |   |
| 3239 | <i>Smerinthus ocellata</i>        | Sphingidae    | milieux humides   |
| 3240 | <i>Laothoe populi</i>             | Sphingidae    |   |
| 3242 | <i>Agrius convolvuli</i>          | Sphingidae    |   |
| 3244 | <i>Sphinx ligustri</i>            | Sphingidae    | prairies, friches sèches, milieux arbustifs, pelouses calcaires       |
| 3248 | <i>Proserpinus proserpina</i>     | Sphingidae    |   |
| 3249 | <i>Macroglossum stellatarum</i>   | Sphingidae    |   |
| 3258 | <i>Deilephila elpenor</i>         | Sphingidae    |   |
| 3516 | <i>Habrosyne pyritoides</i>       | Drepanidae    |   |
| 3517 | <i>Thyatira batis</i>             | Drepanidae    |   |
| 3518 | <i>Tethea ocularis</i>            | Drepanidae    |   |
| 3519 | <i>Tethea or</i>                  | Drepanidae    |   |
| 3523 | <i>Achlya flavicornis</i>         | Drepanidae    |   |
| 3526 | <i>Drepana curvatula</i>          | Drepanidae    |   |
| 3527 | <i>Drepana falcataria</i>         | Drepanidae    |   |
| 3528 | <i>Falcaria lacertinaria</i>      | Drepanidae    |   |
| 3531 | <i>Watsonalla binaria</i>         | Drepanidae    | forêts feuillus   |
| 3536 | <i>Alsophila aescularia</i>       | Geometridae   |   |
| 3539 | <i>Pseudoterpna pruinata</i>      | Geometridae   | <b>Vulnérable</b> , landes sèches                                     |
| 3542 | <i>Geometra papilionaria</i>      | Geometridae   |   |
| 3546 | <i>Hemitheia aestivaria</i>       | Geometridae   |   |
| 3553 | <i>Jodis lactearia</i>            | Geometridae   |   |
| 3556 | <i>Hemistola chrysoprasaria</i>   | Geometridae   |   |
| 3560 | <i>Cyclophora annularia</i>       | Geometridae   |   |
| 3567 | <i>Cyclophora punctaria</i>       | Geometridae   |   |
| 3570 | <i>Timandra comae</i>             | Geometridae   |   |
| 3577 | <i>Scopula nigropunctata</i>      | Geometridae   | tous milieux, plus fréquent milieux humides                           |
| 3588 | <i>Scopula imitaria</i>           | Geometridae   |   |
| 3589 | <i>Scopula immutata</i>           | Geometridae   | <b>Vulnérable</b> , fréquente surtout les prairies humides            |
| 3629 | <i>Idaea biselata</i>             | Geometridae   | milieux humides et agglomérations                                     |
| 3641 | <i>Idaea dimidiata</i>            | Geometridae   | friches et prairies humides   |
| 3649 | <i>Idaea trigeminata</i>          | Geometridae   |   |
| 3657 | <i>Idaea aversata</i>             | Geometridae   |   |
| 3659 | <i>Idaea degeneraria</i>          | Geometridae   | stations sèches   |
| 3685 | <i>Scotopteryx chenopodiata</i>   | Geometridae   |   |
| 3692 | <i>Xanthorhoe designata</i>       | Geometridae   | forêts et milieux humides   |
| 3694 | <i>Xanthorhoe spadicearia</i>     | Geometridae   | forêts et milieux humides   |
| 3695 | <i>Xanthorhoe ferrugata</i>       | Geometridae   | milieux humides   |
| 3698 | <i>Xanthorhoe fluctuata</i>       | Geometridae   |   |
| 3708 | <i>Epirrhoe alternata</i>         | Geometridae   |   |
| 3715 | <i>Camptogramma bilineata</i>     | Geometridae   |   |
| 3728 | <i>Mesoleuca albicillata</i>      | Geometridae   |   |
| 3730 | <i>Lampropteryx suffumata</i>     | Geometridae   |   |

|       |                                   |             |   |
|-------|-----------------------------------|-------------|---|
| 3738  | <i>Eulithis prunata</i>           | Geometridae | un peu partout, préférence milieux humides            |
| 3739  | <i>Eulithis testata</i>           | Geometridae | milieux humides , bords des ruisseaux                 |
| 3742  | <i>Eulithis pyraliata</i>         | Geometridae | un peu partout, préférence milieux humides            |
| 3743  | <i>Ecliptopera silaceata</i>      | Geometridae | milieux humides, marécageux                           |
| 3745  | <i>Chloroclysta siterata</i>      | Geometridae |   |
| 3748  | <i>Dysstroma truncata</i>         | Geometridae |   |
| 3749  | <i>Cidaria fulvata</i>            | Geometridae | friches calcaires                                     |
| 3769  | <i>Colostygia pectinataria</i>    | Geometridae |   |
| 3771  | <i>Hydriomena furcata</i>         | Geometridae | affectionne plutôt les milieux humides                |
| 3772  | <i>Hydriomena impluviata</i>      | Geometridae | Vulnérable, milieux humides                           |
| 3784  | <i>Rheumaptera undulata</i>       | Geometridae | Vulnérable, forêt humides , voisinage des cours d'eau |
| 3787  | <i>Philereme vetulata</i>         | Geometridae |   |
| 3788  | <i>Philereme transversata</i>     | Geometridae | forêts humides  |
| 3801  | <i>Perizoma alchemillata</i>      | Geometridae | en général mais pas exclusivement milieux humides     |
| 3846  | <i>Eupithecia centaureata</i>     | Geometridae |   |
| 3863  | <i>Eupithecia tripunctaria</i>    | Geometridae | milieux humides                                       |
| 3865  | <i>Eupithecia subfuscata</i>      | Geometridae |   |
| 3891a | <i>Eupithecia abbreviata</i>      | Geometridae |   |
| 3892  | <i>Eupithecia dodoneata</i>       | Geometridae |   |
| 3905  | <i>Eupithecia tantillaria</i>     | Geometridae |   |
| 3906  | <i>Gymnoscelis rufifasciata</i>   | Geometridae |   |
| 3907  | <i>Chloroclystis v-ata</i>        | Geometridae |   |
| 3908  | <i>Chloroclystis chloerata</i>    | Geometridae |   |
| 3909  | <i>Chloroclystis rectangulata</i> | Geometridae |   |
| 3911  | <i>Anticollix sparsata</i>        | Geometridae | Vulnérable, milieux humides                           |
| 3912  | <i>Horisme vitalbata</i>          | Geometridae |   |
| 3913  | <i>Horisme tersata</i>            | Geometridae | préférence pour les milieux humides                   |
| 3919  | <i>Melanthia procellata</i>       | Geometridae | milieux forestiers, lieux humides                     |
| 3937  | <i>Euchoeca nebulata</i>          | Geometridae | milieux humides, marais, bords de ruisseaux, d'étangs |
| 3941  | <i>Hydrelia flammeolaria</i>      | Geometridae | forêts fraîches, milieux humides ou marécageux        |
| 3944  | <i>Lobophora halterata</i>        | Geometridae |   |
| 3946  | <i>Trichopteryx carpinata</i>     | Geometridae |   |
| 3955  | <i>Ligdia adustata</i>            | Geometridae | milieux chauds et secs                                |
| 3956  | <i>Lomasipilis marginata</i>      | Geometridae | milieux humides et forestiers                         |
| 3958  | <i>Stegania trimaculata</i>       | Geometridae | forêts, milieux humides                               |
| 3960  | <i>Macaria notata</i>             | Geometridae |   |
| 3961  | <i>Macaria alternata</i>          | Geometridae | milieux humides ou forêts                             |
| 3964  | <i>Macaria wauaria</i>            | Geometridae | habite surtout les milieux humides                    |
| 3969  | <i>Chiasmia clathrata</i>         | Geometridae |   |
| 3982  | <i>Petrophora chlorosata</i>      | Geometridae |   |
| 3988  | <i>Plagodis dolabraria</i>        | Geometridae |   |
| 3992  | <i>Opisthograptis luteolata</i>   | Geometridae |   |
| 3993  | <i>Epione repandaria</i>          | Geometridae | milieux humides                                       |
| 4001  | <i>Ennomos alniaria</i>           | Geometridae |   |
| 4005  | <i>Selenia dentaria</i>           | Geometridae |   |
| 4006  | <i>Selenia lunularia</i>          | Geometridae |   |
| 4007  | <i>Selenia tetralunaria</i>       | Geometridae |   |
| 4010  | <i>Crocallis elinguaria</i>       | Geometridae |   |
| 4012  | <i>Ourapteryx sambucaria</i>      | Geometridae |   |
| 4014  | <i>Angerona prunaria</i>          | Geometridae |   |
| 4016  | <i>Biston betularia</i>           | Geometridae |   |
| 4024  | <i>Lycia hirtaria</i>             | Geometridae |   |
| 4032  | <i>Menophra abruptaria</i>        | Geometridae |   |
| 4047  | <i>Peribatodes rhomboidaria</i>   | Geometridae |   |
| 4060  | <i>Alcis repandata</i>            | Geometridae |   |
| 4064  | <i>Hypomecis roboraria</i>        | Geometridae |   |
| 4065  | <i>Hypomecis punctinalis</i>      | Geometridae |   |
| 4070  | <i>Ectropis crepuscularia</i>     | Geometridae |   |

|      |                                   |              |   |
|------|-----------------------------------|--------------|---|
| 4073 | <i>Aethalura punctulata</i>       | Geometridae  | espèce forestière ,localement commune le long des cours d'eau |
| 4074 | <i>Ematurga atomaria</i>          | Geometridae  |   |
| 4076 | <i>Adactylotis contaminaria</i>   | Geometridae  | MENACE, espèce forestière                                     |
| 4081 | <i>Cabera pusaria</i>             | Geometridae  |   |
| 4082 | <i>Cabera exanthemata</i>         | Geometridae  | milieux humides   |
| 4088 | <i>Campaea margaritata</i>        | Geometridae  |   |
| 4138 | <i>Thaumetopoea pityocampa</i>    | Notodontidae | pins  |
| 4141 | <i>Clostera curtula</i>           | Notodontidae |   |
| 4142 | <i>Clostera anachoreta</i>        | Notodontidae | milieux humides et bois                                       |
| 4145 | <i>Gluphisia crenata</i>          | Notodontidae |   |
| 4146 | <i>Phalera bucephala</i>          | Notodontidae | milieux forestiers, chênes                                    |
| 4150 | <i>Drymonia ruficornis</i>        | Notodontidae |   |
| 4154 | <i>Notodonta ziczac</i>           | Notodontidae |   |
| 4155 | <i>Notodonta dromedarius</i>      | Notodontidae |   |
| 4158 | <i>Pheosia gnoma</i>              | Notodontidae |   |
| 4159 | <i>Pheosia tremula</i>            | Notodontidae |   |
| 4163 | <i>Pterostoma palpina</i>         | Notodontidae |   |
| 4164 | <i>Ptilodon capucina</i>          | Notodontidae |   |
| 4165 | <i>Ptilodon cucullina</i>         | Notodontidae |   |
| 4168 | <i>Harpyia milhauseri</i>         | Notodontidae |   |
| 4169 | <i>Stauropus fagi</i>             | Notodontidae |   |
| 4172 | <i>Furcula furcula</i>            | Notodontidae |   |
| 4173 | <i>Furcula bifida</i>             | Notodontidae |   |
| 4186 | <i>Calliteara pudibunda</i>       | Lymantriidae |   |
| 4187 | <i>Euproctis chrysorrhoea</i>     | Lymantriidae |   |
| 4188 | <i>Euproctis similis</i>          | Lymantriidae |   |
| 4193 | <i>Lymantria dispar</i>           | Lymantriidae |   |
| 4200 | <i>Thumatha senex</i>             | Arctiidae    | Vulnérable, milieux humides, palustres                        |
| 4203 | <i>Miltochrista miniata</i>       | Arctiidae    |   |
| 4205 | <i>Cybosia mesomella</i>          | Arctiidae    |   |
| 4206 | <i>Pelosia muscerda</i>           | Arctiidae    | Vulnérable, milieux humides, marécageux                       |
| 4208 | <i>Eilema sororcula</i>           | Arctiidae    |   |
| 4210 | <i>Eilema griseola</i>            | Arctiidae    |   |
| 4217 | <i>Eilema complana</i>            | Arctiidae    |   |
| 4218 | <i>Eilema lurideola</i>           | Arctiidae    |   |
| 4222 | <i>Lithosia quadra</i>            | Arctiidae    | Vulnérable  |
| 4230 | <i>Arctia caja</i>                | Arctiidae    |   |
| 4241 | <i>Diacrisia sannio</i>           | Arctiidae    |   |
| 4245 | <i>Spilosoma lubricipeda</i>      | Arctiidae    |   |
| 4246 | <i>Spilosoma luteum</i>           | Arctiidae    |   |
| 4248 | <i>Diaphora mendica</i>           | Arctiidae    |   |
| 4250 | <i>Phragmatobia fuliginosa</i>    | Arctiidae    |   |
| 4254 | <i>Callimorpha dominula</i>       | Arctiidae    | Vulnérable, protection régionale, typique des milieux humides |
| 4255 | <i>Euplagia quadripunctaria</i>   | Arctiidae    |   |
| 4268 | <i>Zanclognatha tarsipennalis</i> | Noctuidae    |   |
| 4274 | <i>Herminia tarsicrinalis</i>     | Noctuidae    | forêts humides et milieux marécageux                          |
| 4275 | <i>Herminia grisealis</i>         | Noctuidae    | milieux humides   |
| 4278 | <i>Macrochilo cribrumalis</i>     | Noctuidae    | milieux humides ou marécageux                                 |
| 4279 | <i>Rivula sericealis</i>          | Noctuidae    | milieux humides   |
| 4284 | <i>Schrankia taenialis</i>        | Noctuidae    | MENACE  |
| 4285 | <i>Schrankia costaestrigalis</i>  | Noctuidae    |   |
| 4289 | <i>Hypena rostralis</i>           | Noctuidae    |   |
| 4290 | <i>Hypena proboscidalis</i>       | Noctuidae    | forêts, bords des ruisseaux                                   |
| 4297 | <i>Laspeyria flexula</i>          | Noctuidae    | secteurs chauds   |
| 4299 | <i>Scoliopteryx libatrix</i>      | Noctuidae    |   |
| 4310 | <i>Tyta luctuosa</i>              | Noctuidae    |   |
| 4312 | <i>Aedia funesta</i>              | Noctuidae    |   |
| 4328 | <i>Catocala nupta</i>             | Noctuidae    |   |

|      |                                     |           |   |
|------|-------------------------------------|-----------|---|
| 4351 | <i>Protodeltote pygarga</i>         | Noctuidae | milieux herbacés, lieux humides                               |
| 4384 | <i>Meganola albula</i>              | Noctuidae |   |
| 4389 | <i>Pseudoips prasinanus</i>         | Noctuidae |   |
| 4390 | <i>Bena bicolorana</i>              | Noctuidae | Vulnérable  |
| 4393 | <i>Earias clorana</i>               | Noctuidae |   |
| 4398 | <i>Nycteola revayana</i>            | Noctuidae | Vulnérable, milieux forestiers, peu observé                   |
| 4400 | <i>Abrostola triplasia</i>          | Noctuidae | MENACE, marais, zones humides                                 |
|      | <i>Diachrysia stenochrysis</i>      | Noctuidae |   |
| 4417 | <i>Diachrysia chrysitis</i>         | Noctuidae | groupements végétaux nitrophiles                              |
| 4421 | <i>Macdunnoughia confusa</i>        | Noctuidae |   |
| 4426 | <i>Autographa gamma</i>             | Noctuidae |   |
| 4428 | <i>Plusia festucae</i>              | Noctuidae | milieux humides   |
| 4433 | <i>Colocasia coryli</i>             | Noctuidae |   |
| 4446 | <i>Cryphia algae</i>                | Noctuidae |   |
| 4450 | <i>Craniophora ligustri</i>         | Noctuidae |   |
| 4451 | <i>Viminia rumicis</i>              | Noctuidae |   |
| 4456 | <i>Acronicta leporina</i>           | Noctuidae | bois de bouleaux  |
| 4459 | <i>Triaena psi</i>                  | Noctuidae |   |
| 4462 | <i>Subacronicta megacephala</i>     | Noctuidae | bords de rivières et d'étangs                                 |
| 4463 | <i>Moma alpium</i>                  | Noctuidae |   |
| 4469 | <i>Xanthia citrigo</i>              | Noctuidae | Vulnérable, massifs forestiers                                |
| 4471 | <i>Xanthia gilvago</i>              | Noctuidae |   |
| 4472 | <i>Xanthia icteritia</i>            | Noctuidae |   |
| 4473 | <i>Xanthia togata</i>               | Noctuidae |   |
| 4475 | <i>Xanthia aurago</i>               | Noctuidae |   |
| 4477 | <i>Atethmia centrigo</i>            | Noctuidae |   |
| 4480 | <i>Agrochola lychnidis</i>          | Noctuidae |   |
| 4490 | <i>Agrochola lota</i>               | Noctuidae |   |
| 4491 | <i>Agrochola circellaris</i>        | Noctuidae |   |
| 4502 | <i>Conistra vaccinii</i>            | Noctuidae |   |
| 4504 | <i>Eupsilia transversa</i>          | Noctuidae | milieux forestiers de préférence humides                      |
| 4526 | <i>Mniotype satura</i>              | Noctuidae | Vulnérable, en Ile-de-France: Etampes et région Fontainebleau |
| 4531 | <i>Dryobotes eremita</i>            | Noctuidae | Vulnérable, localités chaudes                                 |
| 4538 | <i>Allophyes oxycanthae</i>         | Noctuidae |   |
| 4541 | <i>Xylocampa areola</i>             | Noctuidae |   |
| 4551 | <i>Lithophane semibrunnea</i>       | Noctuidae | Vulnérable, très peu de citations                             |
| 4563 | <i>Amphipyra pyramidea</i>          | Noctuidae |   |
| 4579 | <i>Brachylomia viminalis</i>        | Noctuidae |   |
| 4599 | <i>Shargacucullia lychnitis</i>     | Noctuidae | MENACE en Ile-de-France                                       |
| 4601 | <i>Shargacucullia scrophulariae</i> | Noctuidae |   |
| 4634 | <i>Chilodes maritimus</i>           | Noctuidae | MENACE, protégé en IdF, milieux humides                       |
| 4635 | <i>Caradrina morpheus</i>           | Noctuidae |   |
| 4652 | <i>Spodoptera exigua</i>            | Noctuidae |   |
| 4659 | <i>Hoplodrina blanda</i>            | Noctuidae | Vulnérable, biotopes chauds souvent calcaires                 |
| 4660 | <i>Hoplodrina octogenaria</i>       | Noctuidae |   |
| 4661 | <i>Charanyca trigrammica</i>        | Noctuidae | Vulnérable, forêts sèches et milieux humides                  |
| 4664 | <i>Coenobia rufa</i>                | Noctuidae |   |
| 4668 | <i>Sedina buettneri</i>             | Noctuidae | Vulnérable, marais, étangs, bords de cours d'eau              |
| 4669 | <i>Rhizedra lutosa</i>              | Noctuidae |   |
| 4671 | <i>Archanara sparganii</i>          | Noctuidae | milieux humides   |
| 4674 | <i>Archanara geminipuncta</i>       | Noctuidae | MENACE  |
| 4682 | <i>Gortyna flavago</i>              | Noctuidae | Vulnérable, lieux humides                                     |
| 4685 | <i>Hydraecia micacea</i>            | Noctuidae | milieux très humides  |
| 4698 | <i>Chortodes pygmina</i>            | Noctuidae | forêts très humides et marécages                              |
| 4710 | <i>Oligia fasciuncula</i>           | Noctuidae |   |
| 4711 | <i>Oligia latruncula</i>            | Noctuidae |   |
| 4713 | <i>Oligia strigilis</i>             | Noctuidae |   |
| 4715 | <i>Apamea ophiogramma</i>           | Noctuidae | milieux marécageux  |

|       |                               |           |   |
|-------|-------------------------------|-----------|---|
| 4717  | <i>Apamea sordens</i>         | Noctuidae | <b>Vulnérable</b> , milieux chauds souvent calcaires                  |
| 4731  | <i>Apamea epomedion</i>       | Noctuidae | <b>MENACE</b> , très localisé en IDF : Fontainebleau et Sud Essonne   |
| 4733  | <i>Apamea sublustris</i>      | Noctuidae |   |
| 4736  | <i>Apamea monoglypha</i>      | Noctuidae |   |
| 4739  | <i>Cosmia pyralina</i>        | Noctuidae |   |
| 4740  | <i>Cosmia trapezina</i>       | Noctuidae |   |
| 4741  | <i>Cosmia diffinis</i>        | Noctuidae |   |
| 4742  | <i>Cosmia affinis</i>         | Noctuidae | tendance thermophile  |
| 4744  | <i>Parastichtis suspecta</i>  | Noctuidae |   |
| 4745  | <i>Parastichtis ypsilon</i>   | Noctuidae | <b>Vulnérable</b> , peupleraies, marais                               |
| 4748  | <i>Ipimorpha retusa</i>       | Noctuidae | localisé le long des cours d'eau                                      |
| 4756  | <i>Phlogophora meticulosa</i> | Noctuidae |   |
| 4757  | <i>Euplexia lucipara</i>      | Noctuidae | partout, plus fréquent dans milieux humides                           |
| 4758  | <i>Trachea atriplicis</i>     | Noctuidae | peu commun, prairies naturelles et friches                            |
| 4762  | <i>Thalophilina matura</i>    | Noctuidae | prairies sèches   |
| 4764  | <i>Polyphaenis sericata</i>   | Noctuidae | <b>Vulnérable</b> , thermophile, en IdF Fontainebleau, Etampes        |
| 4766  | <i>Rusina ferruginea</i>      | Noctuidae |   |
| 4768  | <i>Mormo maura</i>            | Noctuidae |   |
| 4777  | <i>Leucania obsoleta</i>      | Noctuidae | <b>MENACE</b>   |
| 4787  | <i>Mythimna pallens</i>       | Noctuidae |   |
| 4788  | <i>Mythimna impura</i>        | Noctuidae | bords des étangs, marais, forêt humides                               |
| 4789  | <i>Aletia straminea</i>       | Noctuidae | espèce des phragmitaies   |
| 4790  | <i>Mythimna pudorina</i>      | Noctuidae | <b>Vulnérable</b> , marécages, forêts humides ou coteaux secs         |
| 4792  | <i>Mythimna albipuncta</i>    | Noctuidae |   |
| 4798  | <i>Orthosia gothica</i>       | Noctuidae | milieux humides et forestiers   |
| 4800  | <i>Orthosia incerta</i>       | Noctuidae |   |
| 4801  | <i>Orthosia cerasi</i>        | Noctuidae |   |
| 4806  | <i>Orthosia cruda</i>         | Noctuidae |   |
| 4821  | <i>Hadena bicruris</i>        | Noctuidae |   |
| 4837  | <i>Mamestra brassicae</i>     | Noctuidae |   |
| 4839  | <i>Melanchra persicariae</i>  | Noctuidae | à proximité points d'eau ou cours d'eau                               |
| 4842  | <i>Lacanobia oleracea</i>     | Noctuidae |   |
| 4843  | <i>Lacanobia splendens</i>    | Noctuidae | <b>MENACE</b> , mérite être protégé, lieux humides, bords de rivières |
| 4844  | <i>Lacanobia suasa</i>        | Noctuidae |   |
| 4855  | <i>Polia nebulosa</i>         | Noctuidae |   |
| 4864  | <i>Hadula trifolii</i>        | Noctuidae |   |
| 4878  | <i>Xestia xanthographa</i>    | Noctuidae |   |
| 4884  | <i>Xestia baja</i>            | Noctuidae |   |
| 4886  | <i>Xestia triangulum</i>      | Noctuidae |   |
| 4888  | <i>Xestia c-nigrum</i>        | Noctuidae |   |
| 4895  | <i>Diarsia rubi</i>           | Noctuidae |   |
| 4915  | <i>Noctua interjecta</i>      | Noctuidae |   |
| 4916  | <i>Noctua janthe</i>          | Noctuidae |   |
| 4917  | <i>Noctua janthina</i>        | Noctuidae |   |
| 4918  | <i>Noctua comes</i>           | Noctuidae |   |
| 4921  | <i>Noctua pronuba</i>         | Noctuidae |   |
| 4923  | <i>Noctua fimbriata</i>       | Noctuidae |   |
| 4947a | <i>Eugnorisma glareosa</i>    | Noctuidae | localités xérothermiques, en Ile-de-France: Fontainebleau, Etampes    |
| 4951  | <i>Ochropleura plecta</i>     | Noctuidae |   |
| 4963  | <i>Axylia putris</i>          | Noctuidae |   |
| 4972  | <i>Agrotis puta</i>           | Noctuidae |   |
| 4973  | <i>Agrotis ipsilon</i>        | Noctuidae |   |
| 4975  | <i>Agrotis exclamatoris</i>   | Noctuidae |   |
| 4977  | <i>Agrotis segetum</i>        | Noctuidae |   |
| 5005  | <i>Pyrrhia umbra</i>          | Noctuidae |   |
| 5012  | <i>Heliothis virescens</i>    | Noctuidae | <b>MENACE</b> , migrateur   |
| 5013  | <i>Helicoverpa armigera</i>   | Noctuidae |   |

### 343 Espèces observées

## Annexe 12 : Liste Leraut des Hétérocères nouvellement observés au marais de Misery 2017

| <i>index Leraut</i> | <i>nom taxon</i>            | <i>famille</i> | <i>commentaires</i>        |
|---------------------|-----------------------------|----------------|----------------------------|
| 3213                | <i>Lasiocampa trifolii</i>  | Lasiocampidae  |                            |
| 3215                | <i>Macrothylacia rubi</i>   | Lasiocampidae  | milieux ouverts            |
| 3232                | <i>Saturnia pyri pyri</i>   | Saturniidae    |                            |
| 3560                | <i>Cyclophora annularia</i> | Geometridae    |                            |
| 4146                | <i>Phalera bucephala</i>    | Notodontidae   | milieux forestiers, chênes |
| 4241                | <i>Diacrisia sannio</i>     | Arctiidae      |                            |

**6 espèces nouvelles en 2017**

## Annexe 13 : Comparatif des espèces observées dans les marais d'Itteville, Fontenay-le-Vicomte et Misery

| <i>index_Leraut</i> | <i>nom_taxon</i>                  | <i>Misery</i> | <i>Itteville</i> | <i>Fontenay</i> | <i>famille</i> |
|---------------------|-----------------------------------|---------------|------------------|-----------------|----------------|
|                     | <i>Ostrinia maysalis</i>          | X             | X                | X               | Crambidae      |
|                     | <i>Cydalima perspectalis</i>      | X             | X                | X               | Crambidae      |
| 170                 | <i>Triodia sylvina</i>            | X             |                  |                 | Hepialidae     |
| 171                 | <i>Hepialus humuli</i>            | X             | X                | X               | Hepialidae     |
| 173                 | <i>Korscheltellus lupulinus</i>   | X             | X                | X               | Hepialidae     |
| 189                 | <i>Nematopogon swammerdamella</i> | X             |                  |                 | Nematopogoni   |
| 1170                | <i>Agonopterix heracliiana</i>    | X             |                  |                 | Elachistidae   |
| 1220                | <i>Semioscopis oculella</i>       | X             |                  |                 | Elachistidae   |
| 1224                | <i>Diurnea fagella</i>            | X             |                  |                 | Chimabachidae  |
| 1817                | <i>Cossus cossus</i>              | X             | X                | X               | Cossidae       |
| 1822                | <i>Phragmataecia castaneae</i>    | X             | X                | X               | Cossidae       |
| 1823                | <i>Zeuzera pyrina</i>             | X             | X                |                 | Cossidae       |
| 1937                | <i>Pandemis heparana</i>          | X             |                  |                 | Tortricidae    |
| 1938                | <i>Pandemis dumetana</i>          | X             |                  |                 | Tortricidae    |
| 1946                | <i>Archips podana</i>             | X             |                  |                 | Tortricidae    |
| 1951                | <i>Cacoecimorpha pronubana</i>    | X             |                  |                 | Tortricidae    |
| 2048                | <i>Phtheochroa inopiana</i>       | X             |                  |                 | Tortricidae    |
| 2075                | <i>Agapeta hamana</i>             | X             |                  |                 | Tortricidae    |
| 2089                | <i>Aethes enicana</i>             | X             |                  |                 | Tortricidae    |
| 2129                | <i>Cochylis hybridella</i>        | X             |                  |                 | Tortricidae    |
| 2161                | <i>Acleris hastiana</i>           | X             |                  |                 | Tortricidae    |
| 2286                | <i>Eucosma hohenwartiana</i>      | X             | X                |                 | Tortricidae    |
| 2471                | <i>Bactra lancealana</i>          | X             |                  |                 | Tortricidae    |
| 2486                | <i>Hedya salicella</i>            | X             |                  |                 | Tortricidae    |
| 2496                | <i>Apotomis betuletana</i>        | X             |                  |                 | Tortricidae    |
| 2503                | <i>Argyroploce lacunana</i>       | X             |                  |                 | Tortricidae    |
| 2676                | <i>Pterophorus pentadactyla</i>   | X             | X                | X               | Pterophoridae  |
| 2704                | <i>Adaina microdactyla</i>        | X             |                  |                 | Pterophoridae  |
| 2724                | <i>Emmelina monodactyla</i>       | X             |                  |                 | Pterophoridae  |
| 2730                | <i>Synaphe punctalis</i>          |               |                  | X               | Pyralidae      |
| 2758                | <i>Endotricha flammealis</i>      |               | X                |                 | Pyralidae      |
| 2762                | <i>Oncocera semirubella</i>       |               |                  | X               | Pyralidae      |
| 2884                | <i>Euzophera pinguis</i>          | X             |                  |                 | Pyralidae      |
| 2901                | <i>Homoeosoma sinuella</i>        | X             |                  |                 | Pyralidae      |
| 2907                | <i>Phycitodes binaevella</i>      | X             |                  |                 | Pyralidae      |
| 2941                | <i>Chilo phragmitella</i>         | X             | X                |                 | Crambidae      |
| 2948                | <i>Calamotropha paludella</i>     | X             |                  |                 | Crambidae      |
| 2950                | <i>Chrysoteuchia culmella</i>     | X             | X                | X               | Crambidae      |
| 2951                | <i>Crambus pascuella</i>          | X             |                  |                 | Crambidae      |
| 2960                | <i>Crambus perlella</i>           | X             |                  | X               | Crambidae      |
| 2964                | <i>Agriphila tristella</i>        |               |                  | X               | Crambidae      |
| 2971                | <i>Agriphila straminella</i>      | X             |                  |                 | Crambidae      |
| 2975                | <i>Agriphila geniculea</i>        | X             |                  |                 | Crambidae      |
| 2997                | <i>Catoptria verellus</i>         |               | X                |                 | Crambidae      |
| 3019                | <i>Ancylolomia tentaculella</i>   | X             | X                | X               | Crambidae      |
| 3023                | <i>Donacaula mucronellus</i>      | X             |                  |                 | Crambidae      |
| 3030                | <i>Scoparia subfusca subfusca</i> | X             |                  |                 | Crambidae      |
| 3057                | <i>Elophyla nymphaeata</i>        | X             |                  |                 | Crambidae      |
| 3060                | <i>Cataclysta lemnata</i>         | X             |                  |                 | Crambidae      |
| 3061                | <i>Parapoynx stratiotata</i>      | X             | X                | X               | Crambidae      |

|       |                                   |   |   |   |               |
|-------|-----------------------------------|---|---|---|---------------|
| 3062  | <i>Nymphula nitidulata</i>        | X | X | X | Crambidae     |
| 3068  | <i>Evergestis forficalis</i>      | X |   |   | Crambidae     |
| 3070  | <i>Evergestis pallidata</i>       | X |   | X | Crambidae     |
| 3091  | <i>Pyrausta aurata</i>            | X |   |   | Crambidae     |
| 3093  | <i>Pyrausta purpuralis</i>        | X |   |   | Crambidae     |
| 3097  | <i>Pyrausta despicata</i>         | X |   |   | Crambidae     |
| 3119  | <i>Sitochroa palealis</i>         | X |   |   | Crambidae     |
| 3128  | <i>Ostrinia nubilalis</i>         | X |   |   | Crambidae     |
| 3128b | <i>Ostrinia maysalis</i>          |   | X |   | Crambidae     |
| 3129  | <i>Eurrhyncha hortulata</i>       | X | X |   | Crambidae     |
| 3130  | <i>Anania lancealis</i>           | X | X |   | Crambidae     |
| 3131  | <i>Anania coronata</i>            | X | X |   | Crambidae     |
| 3138  | <i>Anania verbascalis</i>         | X | X |   | Crambidae     |
| 3140  | <i>Ebulea crocealis crocealis</i> | X |   |   | Crambidae     |
| 3143  | <i>Nascia ciliaris</i>            | X |   |   | Crambidae     |
| 3144a | <i>Udea ferrugalis</i>            |   | X |   | Crambidae     |
| 3172  | <i>Nomophila noctuella</i>        | X |   |   | Crambidae     |
| 3191  | <i>Pleuroptya ruralis</i>         | X | X | X | Crambidae     |
| 3203  | <i>Poecilocampa populi</i>        |   | X |   | Lasiocampidae |
| 3209  | <i>Malacosoma neustria</i>        | X |   |   | Lasiocampidae |
| 3210  | <i>Malacosoma castrensis</i>      | X |   |   | Lasiocampidae |
| 3213  | <i>Lasiocampa trifolii</i>        | X |   |   | Lasiocampidae |
| 3214  | <i>Lasiocampa quercus</i>         | X | X |   | Lasiocampidae |
| 3215  | <i>Macrothylacia rubi</i>         | X |   | X | Lasiocampidae |
| 3220  | <i>Euthrix potatoria</i>          | X | X |   | Lasiocampidae |
| 3223  | <i>Phyllodesma tremulifolia</i>   | X |   |   | Lasiocampidae |
| 3232  | <i>Saturnia pyri pyri</i>         | X |   |   | Saturniidae   |
| 3238  | <i>Mimas tiliae</i>               | X | X | X | Sphingidae    |
| 3239  | <i>Smerinthus ocellata</i>        | X |   |   | Sphingidae    |
| 3240  | <i>Laothoe populi</i>             | X |   | X | Sphingidae    |
| 3242  | <i>Agrius convolvuli</i>          | X |   |   | Sphingidae    |
| 3244  | <i>Sphinx ligustri</i>            | X | X | X | Sphingidae    |
| 3248  | <i>Proserpinus proserpina</i>     | X |   |   | Sphingidae    |
| 3249  | <i>Macroglossum stellatarum</i>   | X |   |   | Sphingidae    |
| 3258  | <i>Deilephila elpenor</i>         | X | X | X | Sphingidae    |
| 3259  | <i>Deilephila porcellus</i>       |   |   | X | Sphingidae    |
| 3516  | <i>Habrosyne pyritoides</i>       | X | X | X | Drepanidae    |
| 3517  | <i>Thyatira batis</i>             | X | X | X | Drepanidae    |
| 3518  | <i>Tethea ocularis</i>            | X | X | X | Drepanidae    |
| 3519  | <i>Tethea or</i>                  | X | X |   | Drepanidae    |
| 3523  | <i>Achlya flavicornis</i>         | X |   |   | Drepanidae    |
| 3526  | <i>Drepana curvatula</i>          | X |   |   | Drepanidae    |
| 3527  | <i>Drepana falcataria</i>         | X |   |   | Drepanidae    |
| 3528  | <i>Falcaria lacertinaria</i>      | X | X |   | Drepanidae    |
| 3529  | <i>Cilix glaucata</i>             |   | X |   | Drepanidae    |
| 3531  | <i>Watsonalla binaria</i>         | X | X | X | Drepanidae    |
| 3533  | <i>Sabra harpagula</i>            |   |   | X | Drepanidae    |
| 3536  | <i>Alsophila aescularia</i>       | X |   |   | Geometridae   |
| 3539  | <i>Pseudoterpna pruinata</i>      | X |   |   | Geometridae   |
| 3542  | <i>Geometra papilionaria</i>      | X | X | X | Geometridae   |
| 3543  | <i>Comibaena bajularia</i>        |   |   | X | Geometridae   |
| 3546  | <i>Hemithea aestivaria</i>        | X | X |   | Geometridae   |
| 3552  | <i>Thalera fimbrialis</i>         |   |   | X | Geometridae   |
| 3553  | <i>Jodis lactearia</i>            | X | X |   | Geometridae   |
| 3556  | <i>Hemistola chrysoprasaria</i>   | X |   | X | Geometridae   |
| 3558  | <i>Cyclophora pendularia</i>      |   |   | X | Geometridae   |
| 3560  | <i>Cyclophora annularia</i>       | X | X | X | Geometridae   |
| 3567  | <i>Cyclophora punctaria</i>       | X |   | X | Geometridae   |



|       |                                   |   |   |   |             |
|-------|-----------------------------------|---|---|---|-------------|
| 3570  | <i>Timandra comae</i>             | X | X | X | Geometridae |
| 3577  | <i>Scopula nigropunctata</i>      | X |   |   | Geometridae |
| 3588  | <i>Scopula imitaria</i>           | X |   |   | Geometridae |
| 3589  | <i>Scopula immutata</i>           | X |   | X | Geometridae |
| 3629  | <i>Idaea biselata</i>             | X | X |   | Geometridae |
| 3632  | <i>Idaea fuscovenosa</i>          |   | X |   | Geometridae |
| 3641  | <i>Idaea dimidiata</i>            | X | X | X | Geometridae |
| 3649  | <i>Idaea trigeminata</i>          | X |   |   | Geometridae |
| 3657  | <i>Idaea aversata</i>             | X | X | X | Geometridae |
| 3659  | <i>Idaea degeneraria</i>          | X | X | X | Geometridae |
| 3685  | <i>Scotopteryx chenopodiata</i>   | X |   |   | Geometridae |
| 3690  | <i>Orthonama obstipata</i>        |   | X |   | Geometridae |
| 3692  | <i>Xanthorhoe designata</i>       | X |   |   | Geometridae |
| 3694  | <i>Xanthorhoe spadicearia</i>     | X | X | X | Geometridae |
| 3695  | <i>Xanthorhoe ferrugata</i>       | X | X |   | Geometridae |
| 3698  | <i>Xanthorhoe fluctuata</i>       | X |   |   | Geometridae |
| 3708  | <i>Epirrhoe alternata</i>         | X | X | X | Geometridae |
| 3711  | <i>Epirhoe galiata</i>            |   | X |   | Geometridae |
| 3715  | <i>Camptogramma bilineata</i>     | X |   | X | Geometridae |
| 3728  | <i>Mesoleuca albicillata</i>      | X |   |   | Geometridae |
| 3730  | <i>Lampropteryx suffumata</i>     | X |   |   | Geometridae |
| 3738  | <i>Eulithis prunata</i>           | X | X | X | Geometridae |
| 3739  | <i>Eulithis testata</i>           | X |   |   | Geometridae |
| 3742  | <i>Eulithis pyraliata</i>         | X | X |   | Geometridae |
| 3743  | <i>Ecliptopera silaceata</i>      | X |   | X | Geometridae |
| 3745  | <i>Chloroclysta siterata</i>      | X | X | X | Geometridae |
| 3748  | <i>Dystroma truncata</i>          | X |   | X | Geometridae |
| 3749  | <i>Cidaria fulvata</i>            | X |   |   | Geometridae |
| 3754  | <i>Thera britannica</i>           |   | X |   | Geometridae |
| 3769  | <i>Colostygia pectinataria</i>    | X | X | X | Geometridae |
| 3771  | <i>Hydriomena furcata</i>         | X | X |   | Geometridae |
| 3772  | <i>Hydriomena impluviata</i>      | X |   | X | Geometridae |
| 3784  | <i>Rheumaptera undulata</i>       | X | X |   | Geometridae |
| 3787  | <i>Philereme vetulata</i>         | X | X | X | Geometridae |
| 3788  | <i>Philereme transversata</i>     | X |   | X | Geometridae |
| 3793  | <i>Epirrita dilutata</i>          |   | X |   | Geometridae |
| 3801  | <i>Perizoma alchemillata</i>      | X |   |   | Geometridae |
| 3846  | <i>Eupithecia centaureata</i>     | X | X |   | Geometridae |
| 3863  | <i>Eupithecia tripunctaria</i>    | X |   |   | Geometridae |
| 3865  | <i>Eupithecia subfuscata</i>      | X |   |   | Geometridae |
| 3867  | <i>Eupithecia succenturiata</i>   |   | X |   | Geometridae |
| 3891a | <i>Eupithecia abbreviata</i>      | X |   |   | Geometridae |
| 3892  | <i>Eupithecia dodoneata</i>       | X |   |   | Geometridae |
| 3905  | <i>Eupithecia tantillaria</i>     | X |   |   | Geometridae |
| 3906  | <i>Gymnoscelis rufifasciata</i>   | X | X | X | Geometridae |
| 3907  | <i>Chloroclystis v-ata</i>        | X |   | X | Geometridae |
| 3908  | <i>Chloroclystis chloerata</i>    | X |   |   | Geometridae |
| 3909  | <i>Chloroclystis rectangulata</i> | X |   |   | Geometridae |
| 3911  | <i>Anticollix sparsata</i>        | X |   | X | Geometridae |
| 3912  | <i>Horisme vitalbata</i>          | X |   |   | Geometridae |
| 3913  | <i>Horisme tersata</i>            | X |   | X | Geometridae |
| 3919  | <i>Melanthia procellata</i>       | X |   |   | Geometridae |
| 3937  | <i>Euchoeca nebulata</i>          | X |   | X | Geometridae |
| 3941  | <i>Hydrelia flammeolaria</i>      | X |   | X | Geometridae |
| 3944  | <i>Lobophora halterata</i>        | X |   |   | Geometridae |
| 3946  | <i>Trichopteryx carpinata</i>     | X |   |   | Geometridae |
| 3950  | <i>Acasis viretata</i>            |   | X | X | Geometridae |
| 3955  | <i>Ligdia adustata</i>            | X |   | X | Geometridae |

|      |                                    |   |   |   |              |
|------|------------------------------------|---|---|---|--------------|
| 3956 | <i>Lomaspilis marginata</i>        | X | X | X | Geometridae  |
| 3958 | <i>Stegania trimaculata</i>        | X | X | X | Geometridae  |
| 3960 | <i>Macaria notata</i>              | X | X |   | Geometridae  |
| 3961 | <i>Macaria alternata</i>           | X | X | X | Geometridae  |
| 3964 | <i>Macaria wauaria</i>             | X |   | X | Geometridae  |
| 3969 | <i>Chiasmia clathrata</i>          | X | X |   | Geometridae  |
| 3982 | <i>Petrophora chlorosata</i>       | X |   | X | Geometridae  |
| 3988 | <i>Plagodis dolabraria</i>         | X | X |   | Geometridae  |
| 3989 | <i>Pachycnemia hippocastanaria</i> |   | X | X | Geometridae  |
| 3992 | <i>Opisthograptis luteolata</i>    | X | X | X | Geometridae  |
| 3993 | <i>Epione repandaria</i>           | X | X |   | Geometridae  |
| 4001 | <i>Ennomos alniaria</i>            | X |   | X | Geometridae  |
| 4003 | <i>Ennomos erosaria</i>            |   |   | X | Geometridae  |
| 4005 | <i>Selenia dentaria</i>            | X | X | X | Geometridae  |
| 4006 | <i>Selenia lunularia</i>           | X |   |   | Geometridae  |
| 4007 | <i>Selenia tetralunaria</i>        | X |   |   | Geometridae  |
| 4010 | <i>Crocallis elinguaris</i>        | X | X |   | Geometridae  |
| 4012 | <i>Ourapteryx sambucaria</i>       | X | X |   | Geometridae  |
| 4014 | <i>Angerona prunaria</i>           | X | X | X | Geometridae  |
| 4015 | <i>Biston strataria</i>            |   |   | X | Geometridae  |
| 4016 | <i>Biston betularia</i>            | X | X | X | Geometridae  |
| 4019 | <i>Erannis defoliaria</i>          |   | X |   | Geometridae  |
| 4024 | <i>Lycia hirtaria</i>              | X |   |   | Geometridae  |
| 4032 | <i>Menophra abruptaria</i>         | X |   | X | Geometridae  |
| 4047 | <i>Peribatodes rhomboidaria</i>    | X | X | X | Geometridae  |
| 4060 | <i>Alcis repandata</i>             | X | X |   | Geometridae  |
| 4064 | <i>Hypomecis roboraria</i>         | X | X | X | Geometridae  |
| 4065 | <i>Hypomecis punctinalis</i>       | X | X |   | Geometridae  |
| 4070 | <i>Ectropis crepuscularia</i>      | X | X | X | Geometridae  |
| 4072 | <i>Parectropis similaria</i>       |   | X |   | Geometridae  |
| 4073 | <i>Aethalura punctulata</i>        | X |   |   | Geometridae  |
| 4074 | <i>Ematurga atomaria</i>           | X |   |   | Geometridae  |
| 4076 | <i>Adactylotis contaminaria</i>    | X |   |   | Geometridae  |
| 4081 | <i>Cabera pusaria</i>              | X | X | X | Geometridae  |
| 4082 | <i>Cabera exanthemata</i>          | X | X | X | Geometridae  |
| 4088 | <i>Campaea margaritata</i>         | X | X | X | Geometridae  |
| 4138 | <i>Thaumetopoea pityocampa</i>     | X | X |   | Notodontidae |
| 4139 | <i>Thaumetopoea processionea</i>   |   | X | X | Notodontidae |
| 4141 | <i>Clostera curtula</i>            | X |   |   | Notodontidae |
| 4142 | <i>Clostera anachoreta</i>         | X | X | X | Notodontidae |
| 4145 | <i>Gluphisia crenata</i>           | X | X | X | Notodontidae |
| 4146 | <i>Phalera bucephala</i>           | X | X |   | Notodontidae |
| 4150 | <i>Drymonia ruficornis</i>         | X |   | X | Notodontidae |
| 4154 | <i>Notodonta ziczac</i>            | X | X |   | Notodontidae |
| 4155 | <i>Notodonta dromedarius</i>       | X |   |   | Notodontidae |
| 4157 | <i>Notodonta tritophus</i>         |   |   | X | Notodontidae |
| 4158 | <i>Pheosia gnoma</i>               | X |   |   | Notodontidae |
| 4159 | <i>Pheosia tremula</i>             | X | X | X | Notodontidae |
| 4163 | <i>Pterostoma palpina</i>          | X | X | X | Notodontidae |
| 4164 | <i>Ptilodon capucina</i>           | X |   |   | Notodontidae |
| 4165 | <i>Ptilodon cucullina</i>          | X | X | X | Notodontidae |
| 4168 | <i>Harpyia milhauseri</i>          | X |   |   | Notodontidae |
| 4169 | <i>Stauropus fagi</i>              | X |   |   | Notodontidae |
| 4171 | <i>Furcula bicuspis</i>            |   | X | X | Notodontidae |
| 4172 | <i>Furcula furcula</i>             | X |   |   | Notodontidae |
| 4173 | <i>Furcula bifida</i>              | X |   | X | Notodontidae |
| 4180 | <i>Orgyia antiqua</i>              |   |   | X | Lymantriidae |
| 4186 | <i>Calliteara pudibunda</i>        | X | X | X | Lymantriidae |

|      |                                   |   |   |   |              |
|------|-----------------------------------|---|---|---|--------------|
| 4187 | <i>Euproctis chrysorrhoea</i>     | X |   |   | Lymantriidae |
| 4188 | <i>Euproctis similis</i>          | X | X |   | Lymantriidae |
| 4191 | <i>Lymantria monacha</i>          |   |   | X | Lymantriidae |
| 4193 | <i>Lymantria dispar</i>           | X | X |   | Lymantriidae |
| 4200 | <i>Thumatha senex</i>             | X | X |   | Arctiidae    |
| 4203 | <i>Miltochrista miniata</i>       | X | X | X | Arctiidae    |
| 4205 | <i>Cybosia mesomella</i>          | X |   |   | Arctiidae    |
| 4206 | <i>Pelosia muscerda</i>           | X | X | X | Arctiidae    |
| 4208 | <i>Eilema sororcula</i>           | X | X | X | Arctiidae    |
| 4210 | <i>Eilema griseola</i>            | X | X | X | Arctiidae    |
| 4217 | <i>Eilema complana</i>            | X |   |   | Arctiidae    |
| 4218 | <i>Eilema lurideola</i>           | X |   |   | Arctiidae    |
| 4222 | <i>Lithosia quadra</i>            | X | X | X | Arctiidae    |
| 4230 | <i>Arctia caja</i>                | X |   |   | Arctiidae    |
| 4241 | <i>Diacrisia sannio</i>           | X |   | X | Arctiidae    |
| 4245 | <i>Spilosoma lubricipeda</i>      | X | X | X | Arctiidae    |
| 4246 | <i>Spilosoma luteum</i>           | X | X | X | Arctiidae    |
| 4248 | <i>Diaphora mendica</i>           | X |   |   | Arctiidae    |
| 4250 | <i>Phragmatobia fuliginosa</i>    | X | X | X | Arctiidae    |
| 4254 | <i>Callimorpha dominula</i>       | X |   | X | Arctiidae    |
| 4255 | <i>Euplagia quadripunctaria</i>   | X | X | X | Arctiidae    |
| 4268 | <i>Zanclognatha tarsipennalis</i> | X |   | X | Noctuidae    |
| 4274 | <i>Herminia tarsicrinalis</i>     | X | X | X | Noctuidae    |
| 4275 | <i>Herminia grisealis</i>         | X |   |   | Noctuidae    |
| 4278 | <i>Macrochilo cribrumalis</i>     | X |   | X | Noctuidae    |
| 4279 | <i>Rivula sericealis</i>          | X | X | X | Noctuidae    |
| 4284 | <i>Schrankia taenialis</i>        | X |   |   | Noctuidae    |
| 4285 | <i>Schrankia costaeirgialis</i>   | X |   | X | Noctuidae    |
| 4289 | <i>Hypena rostralis</i>           | X |   |   | Noctuidae    |
| 4290 | <i>Hypena proboscidalis</i>       | X | X | X | Noctuidae    |
| 4297 | <i>Laspeyria flexula</i>          | X | X | X | Noctuidae    |
| 4299 | <i>Scoliopteryx libatrix</i>      | X |   | X | Noctuidae    |
| 4310 | <i>Tyta luctuosa</i>              | X |   | X | Noctuidae    |
| 4312 | <i>Aedia funesta</i>              | X |   | X | Noctuidae    |
| 4328 | <i>Catocala nupta</i>             | X |   |   | Noctuidae    |
| 4329 | <i>Catocala elocata</i>           |   | X |   | Noctuidae    |
| 4351 | <i>Protodeltote pygarga</i>       | X | X | X | Noctuidae    |
| 4382 | <i>Nola confusalis</i>            |   | X |   | Noctuidae    |
| 4384 | <i>Meganola albula</i>            | X | X | X | Noctuidae    |
| 4389 | <i>Pseudoips prasinanus</i>       | X | X | X | Noctuidae    |
| 4390 | <i>Bena bicolorana</i>            | X |   |   | Noctuidae    |
| 4393 | <i>Earias clorana</i>             | X | X |   | Noctuidae    |
| 4398 | <i>Nycteola revayana</i>          | X |   |   | Noctuidae    |
| 4400 | <i>Abrostola triplasia</i>        | X | X |   | Noctuidae    |
| 4403 | <i>Chrysodeixis chalcites</i>     |   |   | X | Noctuidae    |
| 4417 | <i>Diachrysia chrysitis</i>       | X | X | X | Noctuidae    |
|      | <i>Diachrysia stenochrysis</i>    | X | X | X | Noctuidae    |
| 4421 | <i>Macdunnoughia confusa</i>      | X |   |   | Noctuidae    |
| 4426 | <i>Autographa gamma</i>           | X | X | X | Noctuidae    |
| 4428 | <i>Plusia festucae</i>            | X |   |   | Noctuidae    |
| 4433 | <i>Colocasia coryli</i>           | X |   | X | Noctuidae    |
| 4446 | <i>Cryphia algae</i>              | X |   |   | Noctuidae    |
| 4450 | <i>Craniophora ligustri</i>       | X | X | X | Noctuidae    |
| 4451 | <i>Viminia rumicis</i>            | X |   |   | Noctuidae    |
| 4456 | <i>Acronicta leporina</i>         | X |   | X | Noctuidae    |
| 4458 | <i>Jocheaera alni</i>             |   | X |   | Noctuidae    |
| 4459 | <i>Triaena psi</i>                | X |   |   | Noctuidae    |
| 4462 | <i>Subacronicta megacephala</i>   | X | X |   | Noctuidae    |

|      |                                     |   |   |             |
|------|-------------------------------------|---|---|-------------|
| 4463 | <i>Moma alpium</i>                  | X |   | Noctuidae   |
| 4469 | <i>Xanthia citrigo</i>              | X | X | Noctuidae   |
| 4471 | <i>Xanthia gilvago</i>              | X |   | Noctuidae   |
| 4472 | <i>Xanthia icteritia</i>            | X | X | Noctuidae   |
| 4473 | <i>Xanthia togata</i>               | X |   | Noctuidae   |
| 4475 | <i>Xanthia aurago</i>               | X |   | Noctuidae   |
| 4477 | <i>Atethmia centrigo</i>            | X | X | Noctuidae   |
| 4480 | <i>Agrochola lychnidis</i>          | X |   | Noctuidae   |
| 4490 | <i>Agrochola lota</i>               | X | X | Noctuidae   |
| 4491 | <i>Agrochola circellaris</i>        | X | X | X Noctuidae |
| 4502 | <i>Conistra vaccinii</i>            | X |   | X Noctuidae |
| 4504 | <i>Eupsilia transversa</i>          | X |   | X Noctuidae |
| 4526 | <i>Mniotype satura</i>              | X | X | X Noctuidae |
| 4531 | <i>Dryobotes eremita</i>            | X |   | Noctuidae   |
| 4538 | <i>Allophyes oxycanthae</i>         | X | X | X Noctuidae |
| 4541 | <i>Xylocampa areola</i>             | X |   | Noctuidae   |
| 4551 | <i>Lithophane semibrunnea</i>       | X |   | Noctuidae   |
| 4563 | <i>Amphipyra pyramidea</i>          | X |   | X Noctuidae |
| 4579 | <i>Brachylomia viminalis</i>        | X |   | Noctuidae   |
| 4599 | <i>Shargacucullia lychnitis</i>     | X |   | Noctuidae   |
| 4601 | <i>Shargacucullia scrophulariae</i> | X |   | Noctuidae   |
| 4633 | <i>Proxenus hospes</i>              |   | X | X Noctuidae |
| 4634 | <i>Chilodes maritimus</i>           | X |   | Noctuidae   |
| 4635 | <i>Caradrina morpheus</i>           | X |   | Noctuidae   |
| 4652 | <i>Spodoptera exigua</i>            | X |   | Noctuidae   |
| 4655 | <i>Hoplodrina ambigua</i>           |   |   | X Noctuidae |
| 4659 | <i>Hoplodrina blanda</i>            | X |   | Noctuidae   |
| 4660 | <i>Hoplodrina octogenaria</i>       | X | X | X Noctuidae |
| 4661 | <i>Charanyca trigrammica</i>        | X |   | Noctuidae   |
| 4664 | <i>Coenobia rufa</i>                | X |   | Noctuidae   |
| 4668 | <i>Sedina buettneri</i>             | X |   | X Noctuidae |
| 4669 | <i>Rhizedra lutosa</i>              | X | X | Noctuidae   |
| 4671 | <i>Archanara sparganii</i>          | X |   | Noctuidae   |
| 4674 | <i>Archanara geminipuncta</i>       | X |   | Noctuidae   |
| 4682 | <i>Gortyna flavago</i>              | X | X | X Noctuidae |
| 4685 | <i>Hydraecia micacea</i>            | X | X | Noctuidae   |
| 4698 | <i>Chortodes pygmina</i>            | X |   | Noctuidae   |
| 4708 | <i>Mesoligia furuncula</i>          |   | X | Noctuidae   |
| 4710 | <i>Oligia fasciuncula</i>           | X |   | Noctuidae   |
| 4711 | <i>Oligia latruncula</i>            | X | X | Noctuidae   |
| 4713 | <i>Oligia strigilis</i>             | X |   | Noctuidae   |
| 4715 | <i>Apamea ophiogramma</i>           | X | X | X Noctuidae |
| 4717 | <i>Apamea sordens</i>               | X |   | Noctuidae   |
| 4731 | <i>Apamea epomedion</i>             | X |   | Noctuidae   |
| 4733 | <i>Apamea sublustris</i>            | X |   | Noctuidae   |
| 4736 | <i>Apamea monoglypha</i>            | X |   | X Noctuidae |
| 4739 | <i>Cosmia pyralina</i>              | X | X | X Noctuidae |
| 4740 | <i>Cosmia trapezina</i>             | X | X | X Noctuidae |
| 4741 | <i>Cosmia diffinis</i>              | X |   | Noctuidae   |
| 4742 | <i>Cosmia affinis</i>               | X |   | Noctuidae   |
| 4744 | <i>Parastichtis suspecta</i>        | X |   | Noctuidae   |
| 4745 | <i>Parastichtis ypsilon</i>         | X | X | Noctuidae   |
| 4748 | <i>Ipimorpha retusa</i>             | X |   | Noctuidae   |
| 4756 | <i>Phlogophora meticulosa</i>       | X | X | Noctuidae   |
| 4757 | <i>Euplexia lucipara</i>            | X | X | X Noctuidae |
| 4758 | <i>Trachea atriplicis</i>           | X | X | Noctuidae   |
| 4762 | <i>Thalpophila matura</i>           | X | X | X Noctuidae |
| 4764 | <i>Polyphaenis sericata</i>         | X |   | Noctuidae   |

|       |                              |            |            |            |           |
|-------|------------------------------|------------|------------|------------|-----------|
| 4766  | <i>Rusina ferruginea</i>     | X          |            |            | Noctuidae |
| 4768  | <i>Mormo maura</i>           | X          | X          | X          | Noctuidae |
| 4777  | <i>Leucania obsoleta</i>     | X          |            |            | Noctuidae |
| 4787  | <i>Mythimna pallens</i>      | X          | X          | X          | Noctuidae |
| 4788  | <i>Mythimna impura</i>       | X          | X          | X          | Noctuidae |
| 4789  | <i>Aletia straminea</i>      | X          |            | X          | Noctuidae |
| 4790  | <i>Mythimna pudorina</i>     | X          | X          |            | Noctuidae |
| 4792  | <i>Mythimna albipuncta</i>   | X          | X          | X          | Noctuidae |
| 4798  | <i>Orthosia gothica</i>      | X          |            | X          | Noctuidae |
| 4800  | <i>Orthosia incerta</i>      | X          |            | X          | Noctuidae |
| 4801  | <i>Orthosia cerasi</i>       | X          |            |            | Noctuidae |
| 4802  | <i>Orthosia gracilis</i>     |            |            | X          | Noctuidae |
| 4806  | <i>Orthosia cruda</i>        | X          |            |            | Noctuidae |
| 4821  | <i>Hadena bicruris</i>       | X          |            |            | Noctuidae |
| 4832  | <i>Hadena rivularis</i>      |            |            | X          | Noctuidae |
| 4837  | <i>Mamestra brassicae</i>    | X          |            |            | Noctuidae |
| 4839  | <i>Melanchra persicariae</i> | X          | X          |            | Noctuidae |
| 4842  | <i>Lacanobia oleracea</i>    | X          | X          | X          | Noctuidae |
| 4843  | <i>Lacanobia splendens</i>   | X          |            | X          | Noctuidae |
| 4844  | <i>Lacanobia suasa</i>       | X          |            | X          | Noctuidae |
| 4855  | <i>Polia nebulosa</i>        | X          |            |            | Noctuidae |
| 4864  | <i>Hadula trifolii</i>       | X          | X          |            | Noctuidae |
| 4878  | <i>Xestia xanthographa</i>   | X          | X          | X          | Noctuidae |
| 4884  | <i>Xestia baja</i>           | X          |            |            | Noctuidae |
| 4886  | <i>Xestia triangulum</i>     | X          |            |            | Noctuidae |
| 4888  | <i>Xestia c-nigrum</i>       | X          | X          | X          | Noctuidae |
| 4895  | <i>Diarsia rubi</i>          | X          |            |            | Noctuidae |
| 4915  | <i>Noctua interjecta</i>     | X          |            |            | Noctuidae |
| 4916  | <i>Noctua janthe</i>         | X          |            |            | Noctuidae |
| 4917  | <i>Noctua janthina</i>       | X          | X          | X          | Noctuidae |
| 4918  | <i>Noctua comes</i>          | X          | X          | X          | Noctuidae |
| 4921  | <i>Noctua pronuba</i>        | X          | X          | X          | Noctuidae |
| 4923  | <i>Noctua fimbriata</i>      | X          |            | X          | Noctuidae |
| 4947a | <i>Eugnorisma glareosa</i>   | X          |            | X          | Noctuidae |
| 4951  | <i>Ochropleura plecta</i>    | X          | X          | X          | Noctuidae |
| 4963  | <i>Axylia putris</i>         | X          | X          | X          | Noctuidae |
| 4972  | <i>Agrotis puta</i>          | X          | X          |            | Noctuidae |
| 4973  | <i>Agrotis ipsilon</i>       | X          |            |            | Noctuidae |
| 4975  | <i>Agrotis exclamationis</i> | X          | X          |            | Noctuidae |
| 4977  | <i>Agrotis segetum</i>       | X          | X          | X          | Noctuidae |
| 5005  | <i>Pyrrhia umbra</i>         | X          |            |            | Noctuidae |
| 5012  | <i>Heliothis virescens</i>   | X          |            |            | Noctuidae |
| 5013  | <i>Helicoverpa armigera</i>  | X          |            |            | Noctuidae |
|       | <b>nombre d'espèces</b>      | <b>343</b> | <b>166</b> | <b>164</b> |           |

**- Annexe 14 : Comparatif des espèces ‘Menacées’ ou ‘Vulnérables’ dans les marais d’Itteville, Fontenay-le-Vicomte et de Misery**

| <i>index_Leraut</i> | <i>nom_taxon</i>                | <i>Misery</i> | <i>Itteville</i> | <i>Fontenay</i> | <i>famille</i> |                     |
|---------------------|---------------------------------|---------------|------------------|-----------------|----------------|---------------------|
| 171                 | <i>Hepialus humuli</i>          | X             | X                | X               | Hepialidae     | MENACE, prairies    |
| 1817                | <i>Cossus cossus</i>            | X             | X                | X               | Cossidae       | Vulnérable,         |
| 1822                | <i>Phragmataecia castaneae</i>  | X             | X                | X               | Cossidae       | MENACE, espèce      |
| 3210                | <i>Malacosoma castrensis</i>    | X             |                  |                 | Lasiocampidae  | MENACE              |
| 3533                | <i>Sabra harpagula</i>          |               |                  | X               | Drepanidae     | MENACE, espèce      |
| 3539                | <i>Pseudoterpna pruinata</i>    | X             |                  |                 | Geometridae    | Vulnérable, landes  |
| 3558                | <i>Cyclophora pendularia</i>    |               |                  | X               | Geometridae    | MENACE, non         |
| 3589                | <i>Scopula immutata</i>         | X             |                  | X               | Geometridae    | Vulnérable,         |
| 3711                | <i>Epirhoe galiata</i>          |               | X                |                 | Geometridae    | Vulnérable          |
| 3772                | <i>Hydriomena impluviata</i>    | X             |                  | X               | Geometridae    | Vulnérable, milieux |
| 3784                | <i>Rheumaptera undulata</i>     | X             | X                |                 | Geometridae    | Vulnérable, forêt   |
| 3911                | <i>Anticollix sparsata</i>      | X             |                  | X               | Geometridae    | Vulnérable, milieux |
| 3950                | <i>Acasis viretata</i>          |               | X                | X               | Geometridae    | Vulnérable          |
| 4003                | <i>Ennomos erosaria</i>         |               |                  | X               | Geometridae    | MENACE, plus        |
| 4076                | <i>Adactylotis contaminaria</i> | X             |                  |                 | Geometridae    | MENACE, espèce      |
| 4200                | <i>Thumatha senex</i>           | X             | X                |                 | Arctiidae      | Vulnérable, milieux |
| 4206                | <i>Pelosia muscerda</i>         | X             | X                | X               | Arctiidae      | Vulnérable, milieux |
| 4222                | <i>Lithosia quadra</i>          | X             | X                | X               | Arctiidae      | Vulnérable          |
| 4254                | <i>Callimorpha dominula</i>     | X             |                  | X               | Arctiidae      | Vulnérable,         |
| 4284                | <i>Schrankia taenialis</i>      | X             |                  |                 | Noctuidae      | MENACE              |
| 4390                | <i>Bena bicolorana</i>          | X             |                  |                 | Noctuidae      | Vulnérable          |
| 4398                | <i>Nycteola revayana</i>        | X             |                  |                 | Noctuidae      | Vulnérable, milieux |
| 4400                | <i>Abrostola triplasia</i>      | X             | X                |                 | Noctuidae      | MENACE, marais,     |
| 4469                | <i>Xanthia citrigo</i>          | X             |                  | X               | Noctuidae      | Vulnérable, massifs |
| 4526                | <i>Mniotype satura</i>          | X             | X                | X               | Noctuidae      | Vulnérable, en      |
| 4531                | <i>Dryobotes eremita</i>        | X             |                  |                 | Noctuidae      | Vulnérable,         |
| 4551                | <i>Lithophane semibrunnea</i>   | X             |                  |                 | Noctuidae      | Vulnérable, très    |
| 4599                | <i>Shargacucullia lychnitis</i> | X             |                  |                 | Noctuidae      | MENACE en           |
| 4633                | <i>Proxenus hospes</i>          |               | X                | X               | Noctuidae      | Vulnérable,         |
| 4634                | <i>Chilodes maritimus</i>       | X             |                  |                 | Noctuidae      | MENACE, protégé     |
| 4659                | <i>Hoplodrina blanda</i>        | X             |                  |                 | Noctuidae      | Vulnérable,         |
| 4661                | <i>Charanyca trigrammica</i>    | X             |                  |                 | Noctuidae      | Vulnérable, forêts  |
| 4668                | <i>Sedina buettneri</i>         | X             |                  | X               | Noctuidae      | Vulnérable, marais, |
| 4674                | <i>Archanara geminipuncta</i>   | X             |                  |                 | Noctuidae      | MENACE              |
| 4682                | <i>Gortyna flavago</i>          | X             | X                | X               | Noctuidae      | Vulnérable, lieux   |
| 4717                | <i>Apamea sordens</i>           | X             |                  |                 | Noctuidae      | Vulnérable, milieux |
| 4731                | <i>Apamea epomedion</i>         | X             |                  |                 | Noctuidae      | MENACE, très        |
| 4745                | <i>Parastichtis ypsilon</i>     | X             | X                |                 | Noctuidae      | Vulnérable,         |
| 4764                | <i>Polyphaenis sericata</i>     | X             |                  |                 | Noctuidae      | Vulnérable,         |
| 4777                | <i>Leucania obsoleta</i>        | X             |                  |                 | Noctuidae      | MENACE              |
| 4790                | <i>Mythimna pudorina</i>        | X             | X                |                 | Noctuidae      | Vulnérable,         |
| 4843                | <i>Lacanobia splendens</i>      | X             |                  | X               | Noctuidae      | MENACE, mérite      |
| 5012                | <i>Heliothis virescens</i>      | X             |                  |                 | Noctuidae      | MENACE,             |
|                     | <b>nombre d'espèces</b>         | <b>37</b>     | <b>15</b>        | <b>19</b>       |                |                     |

- Annexe 15 : Hétérocères *in situ* dans les marais



Fontenay-le-Vicomte : *Sphinx ligustri*



Misery : *Saturnia pyri* ♀



Fontenay-le-Vicomte : *Cossus cossus*



Fontenay-le-Vicomte : *Campaea margaritata*



Fontenay-le-Vicomte : *Ennomos alniaria*



Fontenay-le-Vicomte : *Deilephila elpenor*

**- Annexe 16 : *Cydalima perspectalis***

**état des buis avec bourgeons et repousses au marais de Fontenay-le-Vicomte avril 2017**



**état des buis en fin de saison 2017 à Fontenay-le-Vicomte et Misery**